

CYNGOR SIR YNYS MÔN <u>Templed Adroddiad Sgrwtini</u>	
Pwyllgor:	Pwyllgor Sgrwtini Corfforaethol
Dyddiad:	20 Mehefin 2023
Pwnc:	Adroddiad Ymgynghori ar y 'Strategaeth Moderneiddio Cymunedau Dysgu a Datblygu'r Gymraeg'
Pwrpas yr Adroddiad:	Cyflwyno canfyddiadau'r ymgynghoriad cyhoeddus mewn perthynas â'r 'Strategaeth Moderneiddio Cymunedau Dysgu a Datblygu'r Gymraeg', ac ymofyn am farn y Pwyllgor Sgrwtini ar y diwygiadau arfaethedig i'r strategaeth wedi'i diweddarau cyn i'r Pwyllgor Gwaith eu hystyried i benderfynu a ddylid mabwysiadu'r strategaeth ddiwygiedig.
Cadeirydd Sgrwtini:	Cynghorydd Douglas Massie Fowlie
Aelod(au) Portfolio:	
Pennaeth Gwasanaeth:	Marc B Hughes – Cyfarwyddwr Addysg, Sgiliau a Phobl Ifanc
Awdur yr Adroddiad: Rhif Ffôn: E-bost:	Arwyn Hughes 01248 751894 ArwynHughes3@ynysmon.gov.uk
Aelodau Lleol:	Yn berthnasol i'r holl aelodau etholedig

1 – Argymhelliad/Argymhellion

Ymgwymerodd y Cyngor ag ymgynghoriad cyhoeddus ar y 'Strategaeth Moderneiddio Cymunedau Dysgu a Datblygu'r Gymraeg' ddrafft o 31 Mawrth 2023 – 18 Mai 2023. Derbyniwyd bron i 300 o ymatebion, ac mae crynodeb o'r adborth wedi'i gynnwys yn yr adroddiad ymgynghori (Atodiad 1).

Mewn ymateb i adborth a dderbyniwyd yn ystod y broses ymgynghori, mae swyddogion y Cyngor wedi ystyried y pwyntiau a godwyd, ac argymhellir bod y newidiadau canlynol yn cael eu gwneud i'r strategaeth ddrafft:

- a. Par: Amserlen Weithredu – Cam 3 – 2025 ymlaen.
Roedd y strategaeth ddrafft yn nodi:
“Darpariaeth ôl-16 yn ei newydd wedd yn **weithredol.**”
Mae hyn i'w ddiwygio i:
“**Penderfyniadau wedi'u gwneud** mewn perthynas â darpariaeth ôl-16 yn Ynys Môn”
- b. Par: Ffynonellau a ofynnwyd amdanynt – Bydd adran newydd i'w hychwanegu i ddiwedd y 'Strategaeth Moderneiddio Cymunedau Dysgu a Datblygu'r Gymraeg' i

adnabod y ffynonellau gwybodaeth a ddefnyddiwyd i boblogi'r data yn y strategaeth. Pennawd yr adran hon yw '**Ffynonellau Gwybodaeth**'.

- c. Par: Model llywodraethu – bydd adran 'Monitro, Rheolaeth a Llywodraethiant' wedi'i **diweddarau i adlewyrchu'r newidiadau llywodraethiant**.

Nid yw'r newidiadau uchod yn effeithio ar weledigaeth y strategaeth.

Gofynnir felly i'r Pwyllgor Sgriwtini Corfforaethol anfon eu barn ar argymhelliad yr adroddiad ymgynghori ymlaen i'r Pwyllgor Gwaith, gan gynnwys y diwygiadau a gynhigiwyd i'r strategaeth.

2 – Cyswllt efo Cynllun y Cyngor / Blaenoriaethau Corfforaethol Eraill

Mae strategaethau'r Awdurdod sydd ynghlwm â Moderneiddio Cymunedau Dysgu a Datblygu'r Iaith Gymraeg fel a ganlyn:

2.1 Cynllun y Cyngor 2023/28:

Un o'r chwe phrif amcan a nodir yng Nghynllun y Cyngor yw:

- Addysg – sicrhau darpariaeth effeithiol ar gyfer heddiw ac ar gyfer cenedlaethau'r dyfodol.

Mae llif gwaith allweddol sydd ynghlwm â chyflawni'r amcan hwn yn cael ei nodi fel a ganlyn:

- Mabwysiadu a darparu strategaeth newydd ar gyfer Moderneiddio Cymunedau Dysgu a Datblygu'r Gymraeg.

Mae'r gwaith a ymgwymerwyd ag ef hyd yn hyn wedi cychwyn er mwyn cwrdd â'r llif gwaith uchod.

2.2 Polisi Iaith Gymraeg

Mae'r Cyngor wedi mabwysiadu'r egwyddorion na ddylid y Gymraeg gael ei thrin yn llai ffafriol na'r Saesneg ac y dylai pobl yng Nghymru allu byw eu bywydau drwy gyfrwng y Gymraeg os dymunant wneud hynny.

2.3 Cynllun Tuag at Sero Net (Mawrth 2022 – Mawrth 2025)

Nod y strategaeth yw:

“Moderneiddio ac addasu i fod yn Gyngor Sero Net erbyn 2030”.

Mae'r cynllun yn nodi mai un o'r ffyrdd y bydd hyn yn cael ei gyflawni fydd drwy'r amcan canlynol:

“Lleihau faint o ynni sy'n cael ei ddefnyddio gan adeiladau ac asedau'r Cyngor a datgarboneiddio'r ynni hwnnw.”

Mae'r ystâd ysgolion yn cyfrannu'n arwyddocaol at allyriadau'r Awdurdod. Ysgolion cynradd yw'r cynhyrchydd mwyaf o garbon o holl adeiladau'r Cyngor, gydag ysgolion uwchradd yr ail uchaf. Roedd allyriadau carbon ysgolion cynradd yn 2021/22 yn gywerth â 30% o holl allyriadau'r holl asedau a reolir gan y Cyngor, tra bod ysgolion uwchradd yn gywerth â 23% o'r asedau a reolir gan y Cyngor yn yr un cyfnod.

2.4 Cynllun Ariannol Tymor Canolig

Mae'n ofynnol i'r Cyngor roi system gadarn yn ei lle i fonitro a rheoli ei gyllideb refeniw, ac elfen allweddol o'r system honno yw Cynllun Ariannol Tymor Canolig. Mae'r cynllun yn amlinellu strategaeth gyllidebol y Cyngor dros y tair blynedd nesaf ac yn nodi'r rhagdybiaethau a fydd yn cael eu symud ymlaen i'r broses gosod cyllideb flynyddol. Bydd y cynllun yn adnabod yr heriau cyllideb rhagamcanol (gofyniad arbedion) ar gyfer y tair blynedd nesaf.

3 – Egwyddorion fel canllaw ar gyfer Sgriwtini

Er mwyn cynorthwyo Aelodau wrth graffu ar y pwnc:-

3.1 Yr effaith y mae'r eitem yn ei chael ar unigolion a chymunedau **[ffocws ar y cwsmer/ dinesydd]**

3.2 Edrych ar effeithlonrwydd ac effeithiolrwydd unrhyw newid arfaethedig – yn ariannol ac o ran ansawdd **[ffocws ar werth]**

Manylion yn y 'Strategaeth Moderneiddio Cymunedau Dysgu a Datblygu'r Gymraeg' – Gweler 'Gyrwyr Newid / Amcanion Strategol'.

3.3 Edrych ar unrhyw risgiau **[ffocws ar risg]**

Ddim yn berthnasol ar hyn o bryd dan nad oes cynnig penodol yn cael ei wneud.

3.4 Sgriwtini'n cymryd rôl rheoli perfformiad neu sicrhau ansawdd **[ffocws ar berfformiad ac ansawdd]**

Ddim yn berthnasol ar hyn o bryd gan mai dogfen ymgynghori yw hon ar y 'Strategaeth Moderneiddio Cymunedau Dysgu a Datblygu'r Gymraeg' ddrafft.

3.5 Edrych ar gynlluniau a chynigion o safbwynt:

- Hirdymor
- Atal
- Integreiddio
- Cydweithio
- Cynnwys

[ffocws ar lesiant]

Ddim yn berthnasol ar hyn o bryd.

Os mabwysiadir y Strategaeth gan y Cyngor, ac os cyfarwyddir swyddogion y Cyngor i symud ymlaen gyda'r Rhaglen Cymunedau Dysgu Cynaliadwy, drwy ddatblygu cynhigion penodol, bydd asesiad effaith ar wahân yn cael ei gynnal ar gyfer pob cynnig, bydd yn rhoi sylw i'r agweddau hyn.

4 - Cwestiynau Sgriwtini Allweddol

1. Mae'r adroddiad yn trafod proses ymgynghori cyhoeddus a gynhaliwyd yn ddiweddar. I ba raddau oedd y broses yn un cynhwysfawr, priodol a chadarn?
2. Ym mha ffyrdd mae allbynnau'r broses ymgynghori wedi dylanwadu ar y ddogfen ddiwygiedig?
3. Sut mae'r Strategaeth arfaethedig yn galluogi'r Awdurdod i wireddu blaenoriaethau strategol Cynllun y Cyngor ar gyfer 2023/2028?
4. I ba raddau mae'r Strategaeth Moderneiddio Cymunedau Dysgu a Datblygu'r Gymraeg yn ceisio mynd i'r afael â'r amcan o ddarpariaeth addysg ac adeiladau addysgol o'r safon uchaf posibl i ddysgwyr Ynys Môn?
5. Pa heriau a risgiau sy'n wynebu'r Cyngor wrth geisio gwireddu'r Strategaeth arfaethedig?
6. Sut y bwriedir monitro gweithrediad y Strategaeth?
7. Sut mae'r cyfnod ymgynghori yma yn cymharu o ran ymgysylltu y rhanddeiliaid o gymharu a tro diwethaf yn 2018?

5 – Cefndir / Cyd-destun

Ym mis Mawrth 2023, penderfynodd y Pwyllgor Gwaith i gymeradwyo'r 'Strategaeth Moderneiddio Cymunedau Dysgu a Datblygu'r Gymraeg' ddrafft ar gyfer ymgynghoriad. Ymgwymerwyd ag ymgynghoriad cyhoeddus rhwng y 31ain o Fawrth 2023 a'r 18fed o Fai 2023. Derbyniwyd bron i 300 o ymatebion yn ystod y cyfnod ymgynghori.

Mae'r Adroddiad Ymgynghori hwn yn crynhoi'r prif bwyntiau a godwyd gan randdeiliaid yn ystod y cyfnod ymgynghori, cyn gwneud argymhelliad ar sut i symud ymlaen.

6 – Asesiad o'r Effaith ar Gydraddoldeb [gan gynnwys effeithiau ar yr Iaith Gymraeg]

Cynhwysir asesiadau o'r effaith ar gydraddoldeb, ar yr iaith Gymraeg ac ar y gymuned fel rhan o'r adroddiad ymgynghori (Atodiad 9).

Os mabwysiadir y Strategaeth gan y Cyngor, ac os cyfarwyddir swyddogion y Cyngor i symud ymlaen gyda'r Rhaglen Cymunedau Dysgu Cynaliadwy, drwy ddatblygu cynhigion penodol, bydd asesiad effaith ar wahân yn cael ei gynnal ar gyfer pob cynnig. Bydd yr asesiadau effaith hyn yn gwerthuso effaith y cynnig penodol hwnnw ar gydraddoldeb, ar y gymuned, ac ar yr iaith Gymraeg. Bydd y rhain yn ddogfennau byw ac yn cael eu hadolygu'n rheolaidd. Bydd cyfle i randdeiliaid gyfrannu at yr asesiadau hyn yn ystod y camau ymgynghori nesaf.

7 – Goblygiadau Ariannol

Nid oes unrhyw oblygiadau ariannol ar y cam hwn, gan na wneid unrhyw gynnig penodol.

Gallai gynigion penodol i'r dyfodol gael ei gyllido drwy:

- Cyllid grant Llywodraeth Cymru drwy'r rhaglen Cymunedau Dysgu Cynaliadwy.
- Derbyniadau cyfalaf drwy werthu safleoedd dros ben
- Benthycia di gefnogaeth
- Ymgymryd a datblygiadau drwy'r Model Buddsoddi Cydfuddiannol Llywodraeth Cymru
- Arbedion refferiw

8 – Atodiadau

Atodiad 1 – Adroddiad Ymgynghori

Atodiad 2 – Enghreifftiau o sylwadau a roddwyd drwy'r arolwg ar-lein

Atodiad 3 – Enghreifftiau o sylwadau a roddwyd drwy'r arolwg ar-lein

Atodiad 4 – Enghreifftiau o sylwadau a roddwyd drwy'r arolwg ar-lein

Atodiad 5 – Ymgynghoriad gyda phlant a phobl ifanc

Atodiad 6 – Ymateb gan Gymdeithas yr Iaith Gymraeg

Atodiad 7 – Ymateb gan Grŵp Llandrillo Menai

Atodiad 8 – Ymateb gan Mudiad Meithrin

Atodiad 9 – Asesiad o'r Effaith ar Gydraddoldeb

Atodiad 10 – Strategaeth Moderneiddio Cymunedau Dysgu a Datblygu'r Gymraeg

9 - Papurau Cefndir (cysylltwch ag awdur yr Adroddiad am unrhyw wybodaeth bellach os gwelwch yn dda):

Cod Trefniadaeth Ysgolion (11/2018)

Cynllun y Cyngor 2023-2028

Ffurflen Monitro Cydraddoldeb

Cyfrifiad Ysgolion Blynyddol ar Lefel Disgyblion

Adroddiad arolwg Estyn o Wasanaeth Dysgu Cyngor Sir Ynys Môn

Cyfrifiad

Stats Cymru

Data gan y Gwasanaethau Eiddo ar Gyflwr Adeiladau

Ymatebion i'r Ymgynghoriad Cyhoeddus ar y strategaeth ddrafft



ADRODDIAD YMGYNGHORI

STRATEGAETH MODERNEIDDIO CYMUNEDAU DYSGU A DATBLYGU'R GYMRAEG

Canlyniad yr ymgynghoriad a gynhaliwyd rhwng
31 Mawrth 2023 a 18 Mai 2023

MAI 2023

Mae'r ddogfen hon hefyd ar gael yn Saesneg / This document is also available in English.

Gellir cael copïau caled o'r adroddiad hwn ar gais, trwy anfon e-bost at ysgolionmon@ynysmon.llyw.cymru

CYNNWYS

1.	CYFLWYNIAD	3
2.	TREFNIADAU'R YMGYNGHORIAD	3
3.	YMATEBION A SYLWADAU	5
3.1	Crynodeb o'r ymatebwyr	5
3.2	Crynodeb o'r Ymatebion	6
3.2.1	Thema 1 – Nifer a digonolrwydd ysgolion ac adeiladau ysgol	6
3.2.2	Thema 2 – Y Gymraeg	8
3.2.3	Thema 3 – Eglurder a Manylion	9
3.2.4	Thema 4 – Yr Agenda Sero Net	9
4.	CASGLIAD	9
5.	ARGYMHELLION	Gwall! Dalennod heb ei diffinio.

1. CYFLWYNIAD

O fewn Cynllun y Cyngor 2023-28 a fabwysiadwyd gan Gyngor Sir Ynys Môn yn ddiweddar, roedd yn nodi 6 amcan strategol y mae'n gweithio tuag atynt. Nodir un o'r amcanion allweddol hyn fel a ganlyn -

- Addysg – sicrhau darpariaeth effeithiol ar gyfer heddiw a chenedlaethau'r dyfodol

Nodir y ffrwd waith allweddol a ganlyn, sy'n gysylltiedig â chyflawni'r amcan hwn -

- Mabwysiadu a chyflenwi strategaeth newydd ar gyfer Moderneiddio Cymunedau Dysgu a Datblygu'r Gymraeg

Dechreuwyd y gwaith yr ymgwymerwyd ag ef yn ddiweddar er mwyn cyflawni'r ffrwd waith uchod, ac mae gwneud hyn yn dangos ymrwymiad y Cyngor i geisio barnau ei breswylwyr ac unrhyw bartion eraill â diddordeb yng nghyswllt materion fel y drafft o 'Strategaeth Moderneiddio Cymunedau Dysgu a Datblygu'r Gymraeg'.

O 31 Mawrth 2023 i 18 Mai 2023, cynhaliodd y Cyngor broses ymgynghori ffurfiol ar y 'strategaeth ddrafft'.

Pan wedi ei fabwysiadu, bydd y 'Strategaeth Moderneiddio Cymunedau Dysgu a Datblygu'r Gymraeg' yn cymeryd lle'r 'Strategaeth Addysg Ynys Môn (Moderneiddio Ysgolion)' gyfredol.

Diben ymgymryd â'r ymgynghoriad hwn oedd ceisio barnau rhanddeiliaid / partion â diddordeb ar y strategaeth ddrafft.

Diben yr adroddiad hwn ar yr ymgynghoriad yw rhoi gwybod i randdeiliaid / partion â diddordeb am ganlyniad yr ymgynghoriad trwy:

- Gynhoi'r materion a godwyd gan randdeiliaid / partion â diddordeb, sy'n cynnwys barnau plant a phobl ifanc, ynghyd â dod i gasgliad o ran p'un a yw'r strategaeth ddrafft yn addas i'r diben ac yn addas i'w mabwysiadu ai peidio.

2. TREFNIADAU'R YMGYNGHORIAD

Ar 21 Mawrth 2023, cymeradwyodd Pwyllgor Gwaith y Cyngor y fersiwn drafft o'r Strategaeth Moderneiddio Cymunedau Dysgu a Datblygu'r Gymraeg ar gyfer ymgynghori â'r cyhoedd.

Cynhaliwyd yr ymgynghoriad rhwng 31 Mawrth 2023 a 18 Mai 2023. Yn ystod y cyfnod hwn, gwahoddwyd rhanddeiliaid/partion â diddordeb i fynegi eu barnau ar y strategaeth ddrafft.

Cylchredwyd y ddogfen ymgynghori ei hun i randdeiliaid / partion â diddordeb (a oedd yn cynnwys ond heb eu cyfyngu i Benaethiaid, Llywodraethwyr Ysgol, Rhieni, Disgyblion, Cynghorau Tref / Cymuned, Estyn, Gwe ac ati), ac fe gyhoeddwyd y ddogfen ymgynghori ar wefan y Cyngor www.ynysmon.llyw.cymru

Cynghorwyd yr ymgynghoreion i ddefnyddio'r dulliau a ganlyn i ymateb i'r ymgynghoriad:

- Cwblhau'r ffurflen ymateb ar-lein, neu
- Cwblhau ffurflen ymateb ar bapur, a'i hanfon trwy'r e-bost at ysgolionmon@ynysmon.llyw.cymru

Neu ei phostio at:
 Arwyn Hughes
 Gwasanaeth Adnoddau Dynol a Thrawsnewid
 Swyddfeydd y Cyngor
 Llangefni
 LL77 7TW

Roedd copïau caled o 'Strategaeth Moderneiddio Cymunedau Dysgu a Datblygu'r Gymraeg' ar gael ar gais hefyd.

Cynhaliwyd sesiynau briffio i gyflwyno'r dogfennau ymgynghori ac i egluro'r broses ymgynghori i Benaethiaid, a Llywodraethwyr Ysgol. Eglurwyd i'r ymgynghoreion pa mor bwysig oedd ymateb i'r ymgynghoriad, gan na fyddai unrhyw gofnodion ffurfiol yn cael eu cymryd yn y sesiynau briffio eu hunain.

Dyddiad	Lleoliad/Dull	Rhanddeiliaid	Amser
28 Ebrill 2023	Neuadd y Dref Llangefni	Penaethiaid Cynradd	9 yb – 10 yb
2 Mai 2023	Ar-lein (Zoom)	Llywodraethwyr Ysgol	6 yh – 7 yh
11 Mai 2023	Pencadlys y Cyngor	Penaethiaid Uwchradd	9 yb – 10 yb

Ystyriwyd bod barnau Plant a Phobl Ifanc yn angenrheidiol fel rhan o'r broses, a threfnodd swyddogion y cyngor bum cyfarfod ymgynghori gyda disgyblion o'r sector cynradd (un ar gyfer yr ysgolion o fewn bob dalgyloch uwchradd), pryd y gofynnwyd i bob ysgol enwebu tri disgybl i gymryd rhan.

Fe aeth swyddogion o'r Cyngor ati hefyd i gynnal un cyfarfod ymgynghori gyda disgyblion o'r sector uwchradd, ynghyd ag un cyfarfod gyda disgyblion o Ganolfan Addysg Y Bont.

Cyflwynwyd y wybodaeth a ddarparwyd i'r cyfranogwyr mewn modd oedd yn berthnasol i'w hoedran a'u lefel o ddealltwriaeth, ac yn unol â'r arferion a gytunwyd â'r Penaethiaid ymlaen llaw.

Gellir gweld crynodeb o'r adborth a dderbyniwyd gan y plant a'r bobl ifanc yn Atodiad 5.

Iw gymharu gyda'r ymgynghoriad ar 'Strategaeth Addysg Ynys Môn' 2018, mae'r broses ymgynghori hon wedi bod yn fwy crynodedig, gyda mwy o ffocws ar ymgynghori gyda plant a phobl ifanc

3. YMATEBION A SYLWADAU

3.1 Crynodeb o'r ymatebwyr

Yn ystod y cyfnod ymgynghori 6 wythnos, derbyniodd y Cyngor 293 o ymatebion trwy'r arolwg ar-lein, ynghyd â 5 ymateb ar ffurf llythyrau a thrwy'r e-bost, sydd yn uwch na'r nifer ymatebion a dderbynwyd yn 2018. Categoriwyd y 298 o ymatebion fel a ganlyn:

Categoriâu'r ymatebwyr	Nifer yr ymatebion	Canran yr ymatebion
Llywodraethwr Ysgol	26	9%
Staff (Ysgol)	51	17%
Staff (Arall)	11	4%
Rhiant / Gwarcheidwad	126	42%
Aelod Etholedig	4	1%
Cynghorydd Tref / Cymuned	16	5%
Preswylydd	50	17%
Arall	14	5%
Cyfanswm	298	100%

* O'r 14 o ymatebion a gategoriwyd fel 'Arall' yn y tabl uchod, roedd y rhain yn cynnwys:

- Partïon â Diddordeb
- Unigolion a oedd yn dod o fewn mwy nag un o'r categorïau uchod, e.e. Athro a Rhiant
- Myfyrwyr
- Teidiau a Neiniau
- Undeb Athrawon – Nid oedd yr ymatebwr wedi nodi ar ran pa Undeb Athrawon yr oedd yn ymateb
- Grŵp Ymgyrch Addysg – Cymdeithas yr Iaith
- Grŵp Llandrillo Menai
- Mudiad Meithrin

Mae'r tabl isod yn dangos bod 298 o bobl wedi ymateb i o leiaf un cwestiwn yng nghyswllt y 'Strategaeth Moderneiddio Cymunedau Dysgu a Datblygu'r Gymraeg' ac y daeth y mwyafrif o'r ymatebion (126 neu 42%) gan Rieni / Gwarcheidwaid, tra cafwyd (51 neu 17%) o'r ymatebion gan staff a leolwyd yn yr ysgolion.

Roedd 65% o'r ymatebwyr (a atebodd y cwestiwn cydraddoldeb dewisol yng nghyswllt 'oedran') rhwng 35 a 54 mlwydd oed, ac roedd y mwyafrif ohonynt yn fenywaidd.

Gellir gweld yr ymatebion llawn a dderbyniwyd ar ran Cymdeithas yr Iaith, Grŵp Llandrillo Menai, a Mudiad Meithrin yn Atodiadau 6, 7 ac 8, yn y drefn honno.

3.2 Crynodeb o'r Ymatebion

Roedd yr holiadur wedi'i strwythuro yn y fath fodd a oedd yn ysgogi atebion penodol trwy gwestiynau caeedig, wrth ganiatáu ymatebion mwy agored a rhydd i gwestiynau eraill. Fe'i drafftwyd er mwyn caniatáu i unigolion gael y cyfle i godi materion ac i roi gwybod i'r Cyngor am bryderon o ran rhoi'r strategaeth sy'n datblygu ar waith.

Wrth ystyried yr atebion i'r cwestiynau caeedig, ymddengys bod y mwyafrif yn cytuno â'r rhesymau y tu ôl i pam fod angen newid parhaus (55%), y weledigaeth a'r egwyddorion arweiniol (58%), ynghyd â gyrwyr newid ac amcanion strategol (53%) y strategaeth ddrafft bresennol.

Cafwyd ymateb ddwyochrog o ran datblygu'r Gymraeg, gyda rhai'n cytuno i ddatblygu'r Gymraeg ymhellach fel rhan o'r strategaeth, tra bo eraill yn credu bod gormod o sylw'n cael ei roi eisoes ar ddatblygu'r Gymraeg mewn ysgolion.

Mewn ymateb i'r cwestiynau agored, ymddengys bod 4 thema'n deillio o'r ymatebion hynny. Mae'r themâu'n ymwneud â -

Nifer a digonolrwydd ysgolion ac adeiladau ysgol

Y Gymraeg

Eglurder a Manylion

Yr Agenda Sero Net

Mae Cyswllt agos rhwng y themau hyn, a'r amcanion strategol sydd wedi ei adnabod o fewn Cynllun Y Cyngor

3.2.1 Thema 1 – Nifer a digonolrwydd ysgolion ac adeiladau ysgol

Roedd y thema hon yn deillio o'r ffaith bod nifer o ymatebwyr yn amau neu'n cwestiynu dilysrwydd cael ysgolion o wahanol feintiau (o'r rhai bach i'r rhai mawr), ynghyd â'r manteision canfyddedig a'r amheuan sy'n gysylltiedig â'r mathau gwahanol hynny o ysgolion.

Cafwyd ymateb ranedig glir o blith y sylwadau a ddaeth o dan y thema hon, gyda rhai o'r ymatebwyr eisiau gweld y ddarpariaeth addysg yn cael ei chanoli a'i moderneiddio, tra bo eraill yn dweud nad oeddent eisiau gweld addysg yn cael ei chanoli a'u bod yn gwrthwynebu'r posibilrwydd o gau ysgolion.

Roedd y rhesymau a roddwyd gan rai ymatebwyr, o ran eu bod eisiau gweld ysgolion yn cael eu moderneiddio / rhesymoli, yn cynnwys:

Er mwyn gwario mwy o'r gyllideb addysg ar addysgu, yn hytrach nag ar redeg / cynnal a chadw adeiladau.

I roi mynediad i ddisgyblion i gyfleusterau, adnoddau a thechnolegau sydd wedi'u huwchraddio.

I fynd i'r afael â rhai o'r heriau sy'n wynebu ysgolion llai.

I wella cyflwr yr ystâd adeiladau ysgol, gan fod rhai o'r ysgolion (yn enwedig yn y sector uwchradd) mewn cyflwr gwael, neu ddim yn addas i'r diben.

Nodwyd hefyd y teimlai rhai ei fod yn siomedig i rai disgyblion orfod symud o Ysgolion Cynradd 21^{ain} Ganrif newydd i Ysgol Uwchradd nad oedd o'r un safon.

O'r ymatebion a oedd yn dod o fewn y categori o ymatebwyr nad oeddent eisiau gweld addysg yn cael ei chanoli / cau ysgolion, nodwyd rhesymau fel a ganlyn:

Nid oeddent yn credu y byddai symud i ysgol fwy yn arwain at berfformiad gwell.

Byddai cau ysgolion yn golled i nifer o gymunedau clos. Roedd hwn yn bwynt allweddol a godwyd o fewn yr ymateb gan Gymdeithas yr Iaith, a oedd yn nodi y gall ysgolion lleol sydd ar agor i gymunedau chwarae rôl o fewn adfywiad economaidd cymdeithasol.

Gallai cau ysgolion arwain at lai o gyfleoedd i gymryd rhan mewn gweithgareddau allgyrsiol – yn enwedig o fewn ardaloedd difreintiedig.

Y posibilrwydd o niferoedd disgyblion yn cynyddu - o bosibl o ganlyniad i'r porthladd rhydd neu ragor o dai fforddiadwy'n cael eu darparu.

Dylai'r Cyngor wneud mwy i fynd i'r afael â nifer y bobl ifanc sy'n symud oddi ar yr ynys i fyw, a chredir bod gan ysgolion rôl i'w chwarae o safbwynt hyn.

Cafwyd ymateb i'r ymgynghoriad gan yr Undeb Athrawon hefyd. Nodwyd ganddi na fyddai creu ysgolion traws-sector yn mynd i'r afael â'r heriau sy'n wynebu athrawon. Bydd yr angen yn parhau am yr un nifer o arbenigwyr pwnc penodol. Ni fydd cael disgyblion 3-11 oed fel rhan o'r ysgol yn helpu i ddenu athrawon pwnc penodol ar gyfer y sector uwchradd. Pwysleisiwyd hefyd pa mor bwysig yw sicrhau nad yw darpariaeth ôl-16 yn dirywio o ganlyniad i unrhyw adolygiad, a chwestiynwyd y modd y caniatwyd i gyflwr ysgolion uwchradd ddirywio i gyflwr mor wael, o gymharu â chyflwr ysgolion cynradd.

Mae'r sylwadau hyn yn dangos nad oedd unrhyw gytundeb penodol o ran un farn a oedd yn fwy amlwg nag eraill o safbwynt y strategaeth, ac yn wir, ceir ragor o dystiolaeth o'r farn hon yn yr ymatebion a gafwyd gan ddisgyblion a gymerodd ran yn y cyfarfodydd ymgynghori.

Dywed disgyblion o rai ysgolion ei bod yn well ganddynt fynychu ysgol fechan, a'u bod yn fwy cyfforddus yn mynychu ysgol lai, tra bo eraill yn teimlo bod manteision o ran mynychu ysgolion mwy. Ychwanegodd rhai disgyblion y dylid trin pawb yn gyfartal, ac y dylent gael yr un cyfleoedd. Roedd rhai'n dymuno cael mwy o le, neu eisiau gweld adeiladau ysgol yn cael eu moderneiddio.

Fel rhan o'u hymateb nhw, nododd Mudiad Meithrin y gallent ddeall y sail resymegol i'r strategaeth, ar ôl gweld y gostyngiad yn nifer y plant - cyfrifiad 2021. Fodd bynnag, roeddent yn credu bod angen i'r Cyngor ystyried effaith cyfuno ysgolion ar y Grwpiau Meithrin, a phe bai hyn yn cael ei wireddu, amlinellwyd ganddynt yr angen i ystyried darparu cludiant ar gyfer plant o oedran anstatudol (rhai 2-3 oed), i sicrhau bod darpariaeth feithrin ar gael i bawb.

Gallai Mudiad Meithrin weld manteision cael lleoliadau mwy, o ganlyniad i allu cynnig oriau hirach, ynghyd â mwy o gyfleoedd i staff ddatblygu. Fodd bynnag, teimlent y dylid cadw grwpiau meithrin mewn rhai cymunedau lleol.

Darparodd Grŵp Llandrillo Menai adborth ar yr ymgynghoriad hefyd, gan nodi eu bod yn croesawu'r ymgynghoriad, ac yn cytuno â'r gyrrwyr newid a nodwyd, ynghyd â sicrhau bod y ddarpariaeth addysg yn gynaliadwy ar yr ynys at y dyfodol.

Gellir gweld rhagor o enghreifftiau o'r mathau o sylwadau a wnaed yn Atodiad 2.

3.2.2 Thema 2 – Y Gymraeg

Unwaith eto, cafwyd barnau a oedd yn gwrthdaro yng nghyswllt y Gymraeg, gyda rhai'n awyddus i weld y Gymraeg yn cael ei datblygu a'i hyrwyddo ymhellach trwy gyfrwng y strategaeth, tra bo eraill yn teimlo bod gormod o sylw eisoes ar y Gymraeg mewn ysgolion.

O'r ymatebion a oedd yn gwrthwynebu datblygu'r Gymraeg ymhellach trwy gyfrwng y strategaeth, roedd eu rhesymau'n cynnwys y canlynol:

- Gall fod yn anodd i blant sy'n dod o aelwydydd nad ydynt yn siarad Cymraeg ddilyn yr addysgu trwy gyfrwng y Gymraeg, os mai dim ond dealltwriaeth sylfaenol sydd ganddynt o'r iaith. Roedd pryderon y gallai hyn atal disgyblion rhag cyflawni eu potensial.
- Dylid trin y Gymraeg a'r Saesneg yn gyfartal. Mae'r Gymraeg yn cael ei thrin yn gyfartal / ffafriol eisoes.
- Dylid cael strategaeth ar wahân ar gyfer datblygu'r Gymraeg a Moderneiddio Cymunedau Dysgu. Teimlai rhai ei bod yn bwysig datblygu'r Gymraeg, ond roeddent yn anghytuno o ran a ddylid gwneud hyn mewn ysgolion. Dylid gwneud hyn mewn cymunedau, neu trwy ddefnyddio adeiladau ysgol efallai fel adnodd cymunedol gyda'r nos, er mwyn hyrwyddo a hwyluso gweithgareddau trwy gyfrwng y Gymraeg.
- Mae angen datblygu disgyblion ar gyfer cyfleoedd gwaith at y dyfodol, gyda mwy a mwy o gyfleoedd i bobl leol ddilyn gyrfaoedd a chael cyflogaeth y tu hwnt i Gymru, yn enwedig o ystyried y symudiad tuag at fwy o weithio o bell.

O'r ymatebwyr a oedd eisiau datblygu'r Gymraeg ymhellach, roedd rhai ohonynt o'r fan y byddai'r strategaeth yn ei ffurf bresennol yn datblygu'r Gymraeg ymhellach, tra bo gan eraill bryderon y gallai'r strategaeth fod yn niweidiol i ddatblygiad y Gymraeg. Y rheswm mwyaf cyffredin o bell ffordd am y pryderon hyn oedd yr argraff ganfyddedig y byddai'r strategaeth yn arwain at gau ysgolion llai. Dywedodd nifer o ymatebwyr eu bod yn credu y byddai cau ysgolion yn niweidiol i'r Gymraeg. Roed Cymdeithas yr Iaith yn rhannu'r pryder hwn. Nodwyd ganddynt mai ysgolion cymunedol bach yw'r ddolen gyswllt rhwng y gymuned a'r Gymraeg, ac mai dyma'r modd i gymhathu mewnfydwyr. Gwnaeth yr Undeb Athrawon y sylw hefyd y byddai uno ysgol a chanddi ganran uchel o siaradwyr Cymraeg ag ysgol arall a chanddi lai o siaradwyr Cymraeg yn cael effaith andwyol ar y Gymraeg.

Roedd gan Gymdeithas yr Iaith bryderon hefyd oherwydd yr ymrwymiad llac a awgrymir gan "addysg Gymraeg a Dwyieithog". Teimlent ei bod yn bwysig cydnabod ysgolion o fewn y categori uchaf o ysgolion Cymraeg i osgoi unrhyw ansicrwydd.

Pwysleisiodd yr Undeb Athrawon bwysigrwydd sicrhau bod pob dewis ôl-16 yn ddwyieithog.

Roedd Mudiad Meithrin yn cydnabod yr angen i gynyddu nifer y plant sy'n gallu siarad Cymraeg ledled Cymru, ac roeddynt yn credu bod gan y sector Addysg, Gofal a Blynyddoedd Cynnar rôl i'w chwarae. Mae Mudiad Meithrin yn credu bod trochi plant yn y Gymraeg yn bwysig yn ystod y blynyddoedd cynnar, er mwyn sefydlu sail gadarn i blant adeiladu arni yn ystod eu haddysg statudol.

Gwnaed sawl awgrym o ran sut y gellid datblygu'r Gymraeg ymhellach, o blith yr ymatebion ar-lein, ynghyd â'r adborth o'r cyfarfodydd ymgynghori gyda phlant a phobl ifanc.

Cynhwyswyd enghreifftiau yn atodiad 3 ac atodiad 4, yn y drefn honno, a gan fod y strategaeth yn datgan mai'r nod yw "datblygu a chryfhau'r ddarpariaeth Gymraeg a dwyieithrwydd yn yr ystafell ddosbarth ac mewn cyd-destunau anffurfiol", yna bydd angen ystyried y ffactorau hyn ar yr adeg y bydd ei chyfnod gweithredu'n cychwyn.

3.2.3 Thema 3 – Eglurder a Manylion

Gwnaed rhai sylwadau o dan y thema 'Eglurder a Manylion'. Rhestrwyd y sylwadau a wnaed yn Atodiad 2. Yr adborth mwyaf cyffredin oedd nad yw'r Strategaeth yn cynnwys digon o fanylion am y cynlluniau arfaethedig.

Diben y strategaeth hon yw dod i gytundeb ynghylch gweledigaeth y Cyngor, ynghyd â'i amcanion strategol a'r gyrrwyr newid. Ar ôl mabwysiadu'r strategaeth, bydd y Cyngor yn ystyried opsiynau ar gyfer ardaloedd penodol ac yn eu gwerthuso'n ofalus cyn gwneud cynnig. Bydd hyn yn darparu'r manylion a'r eglurder a fyddir gan ymatebwyr yng nghyswllt y cynnig penodol hwnnw, ac yn cynnwys y data angenrheidiol.

Derbyniwyd adborth hefyd trwy'r arolwg ar-lein, a thrwy'r sesiynau ymgynghori gyda Phlant a Phobl Ifanc, a oedd yn nodi nad yw'r strategaeth yn ategu ei data trwy ddarparu'r ffynonellau gwybodaeth cysylltiedig. Cafodd hyn ei nodi, ac fe'i hystyrir ymhellach cyn cyflwyno'r strategaeth ar gyfer ei mabwysiadu.

Fel rhan o'r ymatebion ar-lein, nodwyd bod y nod o roi darpariaeth ôl-16 newydd ar waith ledled Ynys Môn erbyn 2025 yn rhy uchelgeisiol, ac y dylid ailystyried y rhan hon o'r strategaeth.

3.2.4 Thema 4 – Yr Agenda Sero Net

Cafodd rhywfaint o'r adborth a dderbyniwyd yn ystod y cyfnod ymgynghori ei gategoreiddio o dan thema'r 'Agenda Sero Net'.

Roedd y sylwadau'n cynnwys:

- Mae nifer o ysgolion bach yn creu lefel uchel o allyriadau carbon.
- Bydd cau ysgolion yn arwain at orfod teithio'n bellach. Bydd hyn yn arwain at gynyddu'r ôl-troed carbon.
- Byddai cynnal gwaith ôl-osod ar adeiladau presennol yn well nag adeiladu ysgolion newydd.

Derbyniwyd y sylwadau hyn trwy'r arolwg ar-lein, a thrwy'r sesiynau ymgynghori gyda phlant a phobl ifanc.

Roedd Cymdeithas yr Iaith wedi nodi hefyd y bydd cau ysgolion cymunedol yn golygu y bydd angen teithio mwy, gan felly amlinellu mater a fyddai'n gofyn am sylw ac ystyriaeth ofalus wrth ddatblygu cynigion at y dyfodol.

4. CASGLIAD

Yn ystod y cyfnod ymgynghori 6 wythnos, derbyniwyd cyfanswm o 298 o ymatebion, gyda'r mwyafrif o'r ymatebwyr yn cytuno â'r rhesymau o ran 'pan fod angen newid parhaus', y 'weledigaeth a'r egwyddorion arweiniol' a'r 'gyrrwyr newid'.

Fel rhan o arolwg yr ymgynghoriad, roedd cyfle i ymatebwyr roi sylwadau ynghylch y strategaeth, yn ogystal â mynegi eu barn o ran sut y bydd y strategaeth yn effeithio'r Gymraeg, ac yn benodol, y cyfleoedd i bobl ddefnyddio'r Gymraeg, ac o ran peidio â thrin y Gymraeg yn llai ffafriol na'r Saesneg. Roedd cyfle hefyd i ymatebwyr wneud awgrymiadau o

ran sut y gellid newid y strategaeth i gael effeithiau cadarnhaol, neu i gael mwy o effeithiau cadarnhaol ar gyfleoedd i bobl ddefnyddio'r Gymraeg, ac o ran peidio â thrin y Gymraeg yn llai ffafriol na'r Saesneg.

Mewn ymateb i'r cwestiynau agored, ymddengys bod 4 thema'n deillio o'r ymatebion hynny:

1. Nifer a digonolrwydd ysgolion ac adeiladau ysgol
2. Y Gymraeg
3. Eglurder a Manylion
4. Yr Agenda Sero Net

O fewn y themâu hyn, codwyd nifer o bwyntiau dilys, a bydd angen eu hystyried ymhellach wrth ddatblygu cynigion. Ni fyddai pob un o'r pwyntiau dilys hyn yn golygu bod angen adolygu neu addasu'r strategaeth.

5. ARGYMHELLION

Mewn ymateb i'r adborth a dderbyniwyd yn ystod y broses ymgynghori, mae Swyddogion y Cyngor wedi ystyried y pwyntiau a godwyd, ac argymhellir y dylid gwneud y newidiadau a ganlyn i'r strategaeth ddrafft -

- a. Ynghylch: Yr Amserlen Weithredu – Cam 3 – 2025 Ymlaen.
Roedd y strategaeth ddrafft yn nodi:
“Darpariaeth ôl-16 yn ei newydd wedd yn **weithredol.**”
Caiff hyn ei ddiwygio i:
“**Penderfyniadau wedi'u gwneud** yng nghyswllt darpariaeth ôl-16 ar Ynys Môn”
- b. Ynghylch: ffynonellau a fynnyd – Caiff rhan newydd ei hychwanegu ar ddiwedd y ‘Strategaeth Moderneiddio Cymunedau Dysgu a Datblygu'r Gymraeg’ i gydnabod y ffynonellau gwybodaeth a ddefnyddiwyd i gael y data o fewn y strategaeth. Gelwir y rhan hon yn ‘**Ffynonellau Gwybodaeth**’
- c. Ynghylch: y model llywodraethu – Mae'r rhan ‘Monitro, Rheolaeth a Llywodraethiant’ wedi'i **diweddarau i adlewyrchu'r newidiadau o safbwynt llywodraethiant**

Nid yw'r newidiadau uchod yn effeithio gweledigaeth y strategaeth.

Yn dilyn y diwygiadau uchod i'r strategaeth, o ganlyniad i'r adborth a dderbyniwyd yn ystod y cyfnod ymgynghori, argymhellir y dylai'r Pwyllgor Gwaith gymeradwyo a mabwysiadu'r ‘Strategaeth Moderneiddio Cymunedau Dysgu a Datblygu'r Gymraeg’ ddiwygiedig, ynghyd â chyfarwyddo swyddogion i fwrw ymlaen â'r Rhaglen Cymunedau Dysgu Cynaliadwy, yn unol â'r strategaeth ddiwygiedig.

ATODIAD 2 – Rhagor o enghreifftiau o sylwadau a wnaed trwy'r arolwg ar-lein mewn ymateb i'r cwestiwn:

“Oes gennych unrhyw sylwadau pellach ar y ‘Strategaeth Moderneiddio Cymunedau Dysgu a Datblygu'r Gymraeg’ ddrafft?”

THEMA 1: NIFER A DIGONOLRWYDD YSGOLION AC ADEILADAU YSGOL	
Cyf.	Enghreifftiau / Crynodeb o'r math o sylwadau a wnaed
1	Nid yw'r pwysau i gau ysgolion bach yn ystyried y ddarpariaeth ffantastig a ddarperir ganddynt.
2	Bydd y posibilrwydd o gau ysgolion yn gollod i nifer o gymunedau clos.
3	Nid oes unrhyw dystiolaeth bod perfformiad yn well mewn ysgolion mwy nag mewn ysgolion bach. Nododd rhai hefyd bod ysgolion mwy yn wynebu'r un heriau ag ysgolion llai, e.e. recriwtio.
4	Rydym yn cefnogi ysgolion ardal / canoli addysg. Ymhlith y rhesymau am hyn yr oedd: Dylid gwario'r gyllideb addysg ar addysgu, nid ar gynnal a chadw / rhedeg adeiladau. I ymateb i'r gostyngiad mewn niferoedd disgyblion. I fynd i'r afael â'r heriau sy'n wynebu ysgolion llai.
5	Mae posibilrwydd y bydd niferoedd y plant yn cynyddu yn y dyfodol, yn enwedig os wnaiff y Porthladd Rhydd wireddu ei ddisgwyliadau, neu os datblygir cartrefi fforddiadwy newydd.
6	Roedd dymuniad i weld buddsoddiad yn y sector uwchradd. Ymhlith y rhesymau am hyn yr oedd: Mae arian wedi cael ei fuddsoddi yn y Sector Cynradd yn barod. Nid yw adeiladau ac adnoddau Uwchradd yn addas i'r diben. Mae'n siomedig gweld disgyblion yn symud o ysgolion modern newydd i ysgolion uwchradd nad ydynt yn addas i'r diben ac sydd o ansawdd wael.
7	Yn cefnogi moderneiddio cymunedau dysgu, ynghyd â rhoi mynediad i ddisgyblion i gyfleusterau a thechnolegau sydd wedi'u huwchraddio.
8	Ffactorau economaidd sy'n sbarduno'r pwysau i gau ysgolion.
9	Cwestiynwyd y gost o gynnal rhai agweddau ar adeiladau ysgol newydd.
10	Yr angen i sicrhau bod y cynnig ar gyfer disgyblion ôl-16 yn un o ansawdd uchel, sy'n addas ar gyfer anghenion Ynys Môn at y dyfodol.
11	Mae angen un ysgol uwchradd yn llai.
12	Yn poeni ynghylch datblygu ysgol 3-16 / 3-18. Nid yw rhai disgyblion uwchradd bob amser yn ymddwyn yn briodol. Gallai hyn arwain at bryderon o ran diogelwch, ynghyd â disgyblion iau ddim eisiau mynd i'r ysgol.
13	Mae'n bwysig rhoi sylw i lesiant yn y gweithle.
14	Mae'n bwysig datblygu ysgolion fel hybiau cymunedol.

THEMA 2: Y GYMRAEG	
Cyf.	Enghreifftiau / Crynodeb o'r math o sylwadau a wnaed
1	Ceir gormod o sylw ar y Gymraeg, yn hytrach nag ar sgiliau ar gyfer cael gyrfa yn y dyfodol. Gallai hyn atal disgyblion rhag cyflawni eu potensial. Dylid dysgu'r ddwy iaith yn gyfartal.
2	Bydd cau ysgolion yn cael effaith andwyol ar y Gymraeg.
3	Mae gormod o bobl ifanc yn gadael yr ynys i ddod o hyd i waith. Mae pobl nad ydynt yn siarad Cymraeg sy'n symud i'r ynys i ymddeol yn cyfrannu at y broblem hon, trwy wthio prisiau tai Ynys Môn i fyny. Mae angen buddsoddiad i ddenu cwmnïau i Ynys Môn. Byddai hyn yn darparu swyddi er mwyn i bobl leol aros ar Ynys Môn, a byddai'n gwarchod y Gymraeg.
4	Dylid cael strategaethau ar wahân ar gyfer 'Moderneiddio Cymunedau Dysgu' a 'Datblygu'r Gymraeg', gan eu bod yn ddau fater ar wahân.

THEMA 3: EGLURDER A MANYLION	
Cyf.	Enghreifftiau / Crynodeb o'r math o sylwadau a wnaed
1	Nid yw'r Strategaeth yn cynnwys digon o fanylion / byddai'n dda cael rhagor o eglurder o ran y cynllun arfaethedig.
2	Yn teimlo fel pe bai'r penderfyniad wedi'i wneud yn barod.
3	Mae'r arolwg wedi'i eirio fel na fedrwch chi ond cytuno â'r datganiad.
4	Mae cael darpariaeth Ôl 16 newydd yn weithredol ar draws Ynys Môn erbyn 2025 yn rhu uchelgeisiol.

THEMA 4: YR AGENDA SERO NET	
Cyf.	Enghreifftiau / Crynodeb o'r math o sylwadau a wnaed
1	Byddai gwneud gwaith ôl-osod ar adeiladau presennol yn fwy effeithlon ac yn rhatach na chau ysgolion a chreu adeiladau newydd.
2	Bydd cau ysgolion yn golygu bod angen teithio'n bellach a bydd angen bysiau – yn enwedig mewn ardaloedd gwledig. Bydd hyn yn arwain at ôl-troed carbon mwy.

ATODIAD 3 - Rhagor o enghreifftiau o sylwadau a wnaed trwy'r arolwg ar-lein mewn ymateb i'r cwestiwn:

“Hoffem gael eich barn ar effaith y ‘Strategaeth Moderneiddio Cymunedau Dysgu a Datblygu'r Gymraeg’ ar y Gymraeg, yn enwedig ar gyfleoedd i bobl ddefnyddio'r Gymraeg ac ar sicrhau na chaiff y Gymraeg ei thrin yn llai ffafriol na'r Saesneg.

Beth fyddai'r effeithiau yn eich barn chi?

Sut y gellid cynyddu effeithiau cadarnhaol, neu leihau effeithiau negyddol?”

Cyf.	Enghreifftiau / Crynodeb o'r math o sylwadau a wnaed
1	Bydd cau ysgolion yn cael effaith andwyol ar y Gymraeg.
2	Mae'r Gymraeg yn cael ei thrin yn gyfartal / ffafriol yn barod.
3	Mae gormod o sylw'n cael ei roi'n barod ar ddatblygu'r Gymraeg mewn ysgolion.
4	Dylai pob ysgol fod yr un mor gyfrifol am ddatblygu'r Gymraeg, trwy ddarparu addysg trwy gyfrwng y Gymraeg.
5	Nid oes unrhyw gefnogaeth yn cael ei rhoi i rieni nad ydynt yn siarad Cymraeg i allu cefnogi eu plant wrth ddysgu.
6	Dylai ysgolion weithio mwy gyda chwmnïau trydydd parti a'r gymuned i ddatblygu'r Gymraeg.
7	Dylid cynnal adolygiad i weld p'un a yw'r canolfannau dysgu Cymraeg yn darparu gwerth am arian.
8	Dylid gwneud rhagor o ddefnydd o'r canolfannau iaith.
9	Dylai'r holl staff dysgu fod yn rhugl yn y ddwy iaith, a dylid cael lleiafswm o lywodraethwyr ysgol y dylent fod yn siaradwyr Cymraeg ar bob corff llywodraethu. Dylai cyrff llywodraethu gynnal cyfarfodydd trwy gyfrwng y Gymraeg.
10	Mae angen annog rhieni i ddefnyddio'r Gymraeg adref.
11	Dylai Moderneiddio Cymunedau Dysgu a Datblygu'r Gymraeg ddod o dan ddwy strategaeth ar wahân.
12	Os caiff ei gweithredu'n effeithiol, dylai'r strategaeth gael effaith gadarnhaol ar y Gymraeg.
13	Mae angen mwy o gyllideb ar ysgolion i ganiatáu rhagor o adnoddau i ddatblygu'r Gymraeg.
14	Mae meithrinfeydd o fewn cymunedau'n cyfrannu tuag at ddatblygu'r Gymraeg.
15	Bydd dileu darpariaeth ôl-16 yn cael effaith andwyol ar y Gymraeg.
16	Dylid asesu sgiliau ieithyddol plant yn annibynnol.
17	Bydd ysgolion 3-16 / 3-18 yn cael effaith andwyol ar sgiliau ieithyddol plant iau.
18	Nid oes digon o fanylder o fewn y strategaeth sy'n nodi sut y caiff datblygiad y Gymraeg ei fesur.

Cyf.	Enghreifftiau / Crynodeb o'r math o sylwadau a wnaed
19	Mae angen rhagor o gyfleoedd i bobl ifanc allu aros ar Ynys Môn.
20	Mae angen rhagor o gynnwys Cymraeg ar y cyfryngau cymdeithasol.
21	Mae angen symleiddio cyfathrebiadau ysgrifenedig yn y Gymraeg – i fod yn debycach i'r iaith lafar.

ATODIAD 4 - Rhagor o enghreifftiau o sylwadau a wnaed trwy'r arolwg ar-lein mewn ymateb i'r DATGANIAD:

“Esboniwyd hefyd sut, yn eich barn chi, y gallai'r ‘Strategaeth Moderneiddio Cymunedau Dysgu a Datblygu'r Gymraeg’ gael ei lunio neu ei newid er mwyn sicrhau effeithiau cadarnhaol neu effeithiau cadarnhaol cynyddol ar gyfleoedd i bobl ddefnyddio'r Gymraeg ac ar beidio â thrin y Gymraeg yn llai ffafriol na'r Saesneg, ac er mwyn sicrhau na fydd effeithiau andwyol ar gyfleoedd i bobl ddefnyddio'r Gymraeg ac ar beidio â thrin y Gymraeg yn llai ffafriol na'r Saesneg.”

Cyf.	Enghreifftiau / Crynodeb o'r math o sylwadau a wnaed
1	Bydd cau ysgolion bach / gwledig yn cael effaith andwyol ar y Gymraeg.
2	Dylid cynnal gweithgareddau allgyrsiol ar safleoedd ysgol trwy gyfrwng y Gymraeg.
3	Dylid hyrwyddo'r Gymraeg mewn ysgolion – roedd ambell un wedi ychwanegu y dylai hyn gynnwys rhieni hefyd.
4	Mae angen rhagor o gyfleoedd i bobl ifanc aros ar Ynys Môn.
5	Dylai gwersi Cymraeg fod ar gael yn lleol – efallai o safleoedd ysgol.
6	Mae'r Gymraeg yn cael ei thrin yn gyfartal / ffafriol yn barod.
7	Mae gormod o sylw'n cael ei roi i ddatblygu'r Gymraeg mewn ysgolion yn barod.
8	Dylid datblygu'r Gymraeg mewn cartrefi a chymunedau, yn ogystal â mewn ysgolion.
9	Dylai Moderneiddio Cymunedau Dysgu a Datblygu'r Gymraeg ddod o dan ddwy strategaeth ar wahân.
10	Os caiff ei gweithredu'n effeithiol, dylai'r strategaeth gael effaith gadarnhaol ar y Gymraeg.
11	Mae angen mwy o gyllideb ar ysgolion i ganiatáu rhagor o adnoddau i ddatblygu'r Gymraeg.
12	Mae meithrinfeydd o fewn cymunedau'n cyfrannu tuag at ddatblygu'r Gymraeg.
13	Dylai'r holl ddarpariaeth ôl-16 fod yn ddwyieithog.
14	Cyfuno a lleihau nifer yr ysgolion.
15	Mae angen mynd i'r afael â'r tueddiad i ddefnyddio'r Saesneg yn y coridorau / iard yr ysgol mewn ysgolion uwchradd.
16	Mae angen monitro sut mae datblygiadau eraill wedi effeithio'r Gymraeg.
17	Mae angen i bolisïau fod yn fwy ffafriol tuag at y Gymraeg.
18	Mae angen rhagor o gynnwys Cymraeg ar y cyfryngau cymdeithasol

ATODIAD 5 – YMGYNGHORI GYDA PHLANT A PHOBL IFANC**Y Trefniadau**

Cynhaliodd swyddogion y Cyngor gyfarfodydd ymgynghori gyda disgyblion ysgol gynradd ac uwchradd i glywed eu barnau am y strategaeth ddrafft.

O ran y sector cynradd, cynhaliwyd pum cyfarfod ymgynghori trwy Zoom. Cafwyd un sesiwn ar gyfer ysgolion cynradd o fewn bob un o'r dalgylchoedd uwchradd.

Gofynnwyd i bob ysgol gynradd enwebu 3 disgybl o'u hysgol i gymryd rhan.

Cynhaliwyd cyfarfod ar wahân ar gyfer disgyblion ysgol uwchradd. Cynhaliwyd y cyfarfod hwn hefyd trwy Zoom. Gofynnwyd i bob ysgol uwchradd enwebu 3 disgybl i gymryd rhan yn y sesiwn ymgynghori.

Cynhaliwyd sesiwn wyneb yn wyneb gyda 3 disgybl o Ganolfan Addysg Y Bont.

Cynhaliwyd sesiwn ychwanegol gennym hefyd i roi ail gyfle i unrhyw un oedd wedi methu â mynychu'r sesiwn oedd wedi'i neilltuo ar eu cyfer.

Paratowyd cyflwyniad ar gyfer bob grŵp, ac fe'i cyflwynwyd mewn modd oedd yn berthnasol i'w hoedran a'u galluoedd dysgu. Cafodd cynnwys y cyflwyniadau ei gytuno gyda'r Penaethiaid ymlaen llaw.

Atgoffwyd y plant am Erthygl 12: Confensiwn y Cenhedloedd Unedig ar Hawliau'r Plentyn:

'Mae gan blant yr hawl i ddweud yr hyn y maent yn meddwl a ddylai ddigwydd, pan fydd oedolion yn gwneud penderfyniadau sy'n effeithio arnynt, ac i eraill ystyried eu safbwyntiau.'

Sesiynau Ymgynghori Cynradd

Gofynnwyd y cwestiynau a ganlyn i'r plant cynradd:

Ydych chi'n anghytuno neu'n cytuno â'r rhesymau 'Pam bod angen newid'?

Ydych chi'n anghytuno neu'n cytuno gyda 'Beth rydym eisiau ei gyflawni'?

Ydych chi'n anghytuno neu'n cytuno gyda 'Sut rydym yn awgrymu y dylid gwneud hyn'?

Oes gennych chi unrhyw beth arall yr hoffech ei ddweud am y cynllun / strategaeth?

Oes gennych chi unrhyw syniadau o ran sut y gallwn sicrhau bod y cynllun / strategaeth yn cefnogi ac yn cynyddu'r defnydd o'r Gymraeg?

Roedd disgyblion o 23 ysgol gynradd wedi cymryd rhan yn y sesiynau ymgynghori. Cafwyd cymysgedd o Enethod a Bechgyn, ynghyd â chynrychiolaeth dda o blith ysgolion bach, canolig a mawr o ran maint.

Roedd disgyblion o 16/23 (70%) o'r ysgolion cynradd a gymerodd ran yn cytuno â'r rhesymau o ran 'Pam bod angen newid'.

Cafwyd cefnogaeth gref ymhlith y disgyblion i'r cwestiwn 'Ydych chi'n anghytuno neu'n cytuno gyda 'Beth rydym eisiau ei gyflawni?' - roedd disgyblion o 91% o'r ysgolion a gymerodd ran yn cytuno, roedd 9% yn ansicr, ac un yn anghytuno.

Roedd yr ymateb i'r cwestiwn 'Ydych chi'n anghytuno neu'n cytuno gyda 'Sut rydym yn awgrymu y dylid gwneud hyn?' yn debyg i'r ymateb i'r cwestiwn cyntaf, gyda disgyblion o 68% o'r ysgolion a gymerodd ran yn cytuno.

Cynhwyswyd sylwadau a wnaed gan blant a phobl ifanc yn rhan 3 o'r adroddiad hwn, gyda'r cofnodion a gytunwyd i'w gweld isod.

Sesiynau Ymgynghori Uwchradd

Gofynnwyd y cwestiynau a ganlyn i'r plant uwchradd:

Ydych chi'n anghytuno neu'n cytuno â'r rhesymau 'Pam bod angen newid?'

Ydych chi'n anghytuno neu'n cytuno gyda gweledigaeth y Cyngor?

Ydych chi'n anghytuno neu'n cytuno gyda'r 'Gyrwyr Newid / Amcanion Strategol'?

Oes gennych chi unrhyw beth arall yr hoffech ei ddweud am y 'Strategaeth Moderneiddio Cymunedau Dysgu a Datblygu'r Gymraeg'?

Oes gennych chi unrhyw syniadau o ran sut y gallwn sicrhau bod y cynllun / strategaeth yn cefnogi ac yn cynyddu'r defnydd o'r Gymraeg?

Roedd disgyblion o 4 ysgol uwchradd wedi cymryd rhan yn y sesiwn ymgynghori.

Roedd y disgyblion o'r 4 ysgol yn cytuno gyda'r:

Rhesymau o ran 'Pam bod angen newid'

'Gweledigaeth y Cyngor'

'Gyrwyr Newid / Amcanion Strategol'

Roedd tebygrwydd unwaith eto rhwng y negeseuon a dderbyniwyd gan ddisgyblion, ac o ran yr adborth ar yr arolwg, er enghraifft:

Mae angen i'r gwariant fod yn fwy cyfartal / Dylid rhoi cyfleoedd cyfartal i ddisgyblion

Dylai ysgolion helpu cymunedau

Byddai disgyblion yn croesawu buddsoddiad yn yr adeiladau ysgol

Nid yw'r strategaeth yn cynnwys digon o wybodaeth / tystiolaeth i gefnogi datganiadau
Cefnogaeth i ddatblygu'r Gymraeg
Gellir gweld rhagor o fanylion o fewn y cofnodion isod a gytunwyd.

Sesiwn Ymgynghori Canolfan Addysg Y Bont

Gofynnwyd y cwestiynau a ganlyn i ddisgyblion o Ganolfan Addysg Y Bont:

Ydych chi'n anghytuno neu'n cytuno â'r rhesymau 'Pam bod angen newid?'

Ydych chi'n anghytuno neu'n cytuno gyda gweledigaeth y Cyngor?

Ydych chi'n anghytuno neu'n cytuno gyda'r 'Gyrwyr Newid / Amcanion Strategol'?

Oes gennych chi unrhyw beth arall yr hoffech ei ddweud am y 'Strategaeth Moderneiddio Cymunedau Dysgu a Datblygu'r Gymraeg'?

Oes gennych chi unrhyw syniadau o ran sut y gallwn sicrhau bod y cynllun / strategaeth yn cefnogi ac yn cynyddu'r defnydd o'r Gymraeg?

Roedd tri disgybl o Ganolfan Addysg Y Bont wedi mynychu'r sesiwn ymgynghori (2 Fachgen ac un ferch, yr oedd pob un ohonynt yn 16 – 18 mlwydd oed).

Roedd pob un o'r cyfranogwyr yn cytuno gyda'r cwestiynau:

Ydych chi'n anghytuno neu'n cytuno â'r rhesymau 'Pam bod angen newid?'

Ydych chi'n anghytuno neu'n cytuno gyda gweledigaeth y Cyngor?

Roedd dau o'r tri chyfranogwr yn cytuno â'r cwestiwn "Ydych chi'n anghytuno neu'n cytuno gyda'r 'Gyrwyr Newid / Amcanion Strategol'?", ond roedd un disgybl yn ansicr.

Gellir gweld eu sylwadau o fewn y cofnodion isod a gytunwyd.

Y cofnodion a gytunwyd o'r sesiynau ymgynghori gyda phlant a phobl ifanc

Ysgolion Cynradd o fewn Dalgylch Ysgol David Hughes	
Faint o blant a fynychodd y sesiwn?	Cynrychiolwyr o Ysgol Llanfairpwll, Llangoed a Llandegfan, cyfanswm o 9 o blant (9-11 oed) 5 Merch / 4 Bachgen, cynhaliwyd y cyfarfod ar 10-5-23. Un dosbarth cyfan o Barc Y Bont (Blynyddoedd 5 a 6), cynhaliwyd y cyfarfod ar 18-5-23.
Cwestiwn	Atebion

Ysgolion Cynradd o fewn Dalgylch Ysgol David Hughes	
Ydych chi'n anghytuno neu'n cytuno â'r rhesymau 'Pam bod angen newid'?	<p>Llanfairpwll - ddim yn siŵr, mae angen i ysgolion gael eu moderneiddio ond dydyn ni ddim eisiau iddyn nhw gau.</p> <p>Llangoed - ddim yn siŵr, ddim eisiau gweld ysgolion yn cau.</p> <p>Llandegfan – yn cytuno, ond mae angen gwario'r arian yn gyfartal.</p> <p>Parc y Bont – yn cytuno oherwydd yr hinsawdd/amgylchedd.</p>
Ydych chi'n anghytuno neu'n cytuno gyda 'Beth rydym eisiau ei gyflawni'?	<p>Llanfairpwll – yn cytuno, mae'r Gymraeg yn bwysig.</p> <p>Llangoed - yn cytuno, mae'n bwysig i bawb fod yn hyderus wrth siarad y Gymraeg.</p> <p>Llandegfan – yn cytuno, mae llesiant yn bwysig.</p> <p>Parc y Bont - yn cytuno, rydym yn meddwl ei bod yn bwysig i blant fod yn rhugl yn y Saesneg a'r Gymraeg, felly os ydym ni'n symud i ffwrdd, mi gawn ni'r un cyfleoedd â phawb arall. Mae gennym lawer o le y tu allan i'r ysgol, ond mae'r ysgol yn eithaf bach y tu mewn. Dydy'r ystafelloedd dosbarth ddim yn ddigon mawr i bawb.</p>
Ydych chi'n anghytuno neu'n cytuno gyda 'Sut rydym yn awgrymu y dylid gwneud hyn'?	<p>Llangoed - ddim yn siŵr, angen gwella technoleg yr ysgol, dydy'r rhyngwyd ddim y gorau. Mae angen gwario ar adeiladau i'w gwella.</p> <p>Llandegfan - ddim yn siŵr sut y byddai'n effeithio ein hysgol.</p> <p>Llanfairpwll - ddim yn siŵr, mae angen gwella adeiladau.</p> <p>Parc y Bont - yn cytuno, dylai Penaethiaid fod yn yr ystafelloedd dosbarth hefyd, er mwyn iddyn nhw gael dod i adnabod y disgyblion. Mae bob Pennaeth wedi cymhwysu i ddysgu felly byddai'n wastraff ar gymhwyster os nad oedden nhw'n dysgu. Mwy o ffrindiau mewn ysgolion llai.</p>
Oes gennych chi unrhyw beth arall yr hoffech ei ddweud am y cynllun / strategaeth?	<p>Llanfairpwll - mae'r tai'n ddrud sy'n golygu bod pobl yn gorfod symud i ffwrdd ac felly mae yna lai o blant yn ein hysgol.</p> <p>Parc y Bont – sut mae'r cynllun yma am effeithio ysgolion llai fel ein un ni?</p>
Oes gennych chi unrhyw syniadau o ran sut y gallwn sicrhau bod y cynllun / strategaeth yn cefnogi ac yn cynyddu'r defnydd o'r Gymraeg?	<p>Llangoed - Clwb Cymraeg o fewn a'r tu allan i'r ysgol.</p> <p>Llanfairpwll – ymweld ag ysgolion eraill a chynnal gweithgareddau trwy gyfrwng y Gymraeg.</p> <p>Llandegfan – cynyddu faint o Gymraeg sy'n cael ei siarad, angen mwy o ddatliadau Cymreig. Mae'r Urdd yn gwella'r Gymraeg.</p>

Ysgolion Cynradd o fewn Dalgylch Ysgol David Hughes

	Parc y Bont – mwy o bosteri Cymraeg o gwmpas y lle, yn y gymuned, i hybu'r Gymraeg.
--	---

Ysgolion Cynradd o fewn Dalgylch Ysgol Gyfun Llangefni	
Pwy fynychodd y sesiwn?	Cynrychiolwyr o Ysgol Corn Hir, Esceifiog, Talwrn, Santes Dwynwen, Y Graig, Llanbedrgoch a Henblas, cyfanswm o tua 30 o blant ynghyd â dosbarth cyfan o Ysgol Bodffordd (Blynyddoedd 4,5,6), cynhaliwyd y cyfarfod ar 10-5-23.
Cwestiwn	Atebion
Ydych chi'n anghytuno neu'n cytuno â'r rhesymau 'Pam bod angen newid'?	Corn Hir – yn cytuno Bodffordd – yn cytuno Esceifiog – yn cytuno Talwrn - ddim yn siŵr, rydych chi'n cael ymdeimlad mwy cymunedol mewn ysgol lai Santes Dwynwen - ddim yn siŵr, mae gennym ysgol newydd ond mae yno lawer o leoedd gwag Graig – yn cytuno Llanbedrgoch - ddim yn siŵr, rydym yn mwynhau cael ysgol fechan, mae pawb yn adnabod ei gilydd Henblas - yn cytuno
Ydych chi'n anghytuno neu'n cytuno gyda 'Beth rydym eisiau ei gyflawni'?	Santes Dwynwen – yn cytuno Graig – yn cytuno Llanbedrgoch – yn cytuno Corn Hir – yn cytuno Bodffordd – yn cytuno Talwrn – yn cytuno Esceifiog – yn cytuno Henblas – yn cytuno, siarad mwy o Gymraeg
Ydych chi'n anghytuno neu'n cytuno gyda 'Sut rydym yn awgrymu y dylid gwneud hyn'?	Henblas – yn cytuno Esceifiog – yn cytuno Santes Dwynwen – yn cytuno Graig – yn ansicr, mae'n ymddangos bod yr arian yn mynd i ysgolion mwy, mae angen ei ddosbarthu'n gyfartal Bodffordd – yn cytuno, ynghyd â rhannu popeth yn deg Llanbedrgoch – yn cytuno, mae ysgolion bach yn bwysig Corn Hir - yn cytuno
Oes gennych chi unrhyw beth arall yr hoffech ei ddweud am y cynllun / strategaeth?	Esceifiog – mwy o Gymraeg, efallai'r defnydd o dechnoleg i hybu'r Gymraeg. Mae angen talu staff yn well er mwyn iddyn nhw aros yn eu swyddi. Rydym angen ffenestri a drysau newydd hefyd, i gadw'r gwres yn yr adeilad. Mae angen ystafell gelf newydd, ynghyd â mwy o le yn gyffredinol Henblas – gwersi Cymraeg yn y pentref Corn Hir – rhagor o lyfrau Cymraeg yn yr ysgol Graig – sgrin werdd ar gyfer rhagor o ddyfeisiau technolegol, ynghyd â llai o ddefnydd ar dechnoleg ar gyfer bwlio Bodffordd – rhagor o ymweliadau gan bobl o'r tu allan i'r ysgol i siarad am wahanol bethau, gwahanol weithgareddau Santes Dwynwen – gormod o gartrefi gwyliau yn yr ardal, dim tai ar gyfer bobl leol Llanbedrgoch – rhagor o weithgareddau
Oes gennych chi unrhyw syniadau o ran sut y gallwn	Graig – sticeri ar gyfer pwy bynnag sy'n siarad mwy o Gymraeg, mae angen rhagor o raglenni teledu Cymraeg hefyd

Ysgolion Cynradd o fewn Dalgylch Ysgol Gyfun Llangefni

sicrhau bod y cynllun /
strategaeth yn cefnogi
ac yn cynyddu'r
defnydd o'r Gymraeg?

Santes Dwynwen – mae mwy o Gymraeg yn cael ei defnyddio yn yr ysgol yma nag yn yr hen ysgol (cyn iddyn nhw ymuno)
Llanbedrgoch – gwneud rhagor o ddefnydd o'r Canolfannau Iaith er mwyn addysgu'r plant
Henblas – mwy o feddalwedd Cymraeg
Esceifiog – rydym angen clywed rhagor o fandiau roc Cymraeg
Bodffordd – gwobrwyo'r rhai sy'n siarad Cymraeg

Ysgolion Cynradd o fewn Dalgylch Ysgol Uwchradd Bodedern	
Faint o blant?	Cynrychiolwyr o Ysgol Y Ffridd, Llanerchymedd, Bodedern a Rhyd y Llan, cyfanswm o 14 o blant (9-11 oed) 5 Merch / 9 Bachgen, cynhaliwyd y cyfarfod ar 10-5-23
Cwestiwn	Atebion
Ydych chi'n anghytuno neu'n cytuno â'r rhesymau 'Pam bod angen newid'?	Ffridd – yn cytuno Llanerchymedd – yn cytuno Bodedern – yn cytuno, ond does dim angen i rai ysgolion newid unrhyw beth Rhyd y Llan – yn cytuno
Ydych chi'n anghytuno neu'n cytuno gyda 'Beth rydym eisiau ei gyflawni'?	Rhyd y Llan – yn cytuno, mae angen rhagor o Gymraeg yn y gymuned Llanerchymedd – yn cytuno Bodedern - yn cytuno, yn bwysig i ddeall Cymraeg, angen i bobl Saesneg ddysgu Cymraeg Ffridd - yn cytuno gyda Rhyd y Llan. Mae gen i lawer o ffrindiau yng Nghaergybi sydd ddim yn siarad Cymraeg.
Ydych chi'n anghytuno neu'n cytuno gyda 'Sut rydym yn awgrymu y dylid gwneud hyn'?	Bodedern – yn cytuno, mae'r adeilad yn addas, ond byddem yn gallu defnyddio rhagor o le. Nifer o blant ond ddim digon o le. Llanerchymedd – yn cytuno, mae angen moderneiddio ein hysgol, mae'r adeilad yn hen, mae o angen ffenestri a drysau newydd. Ffridd – yn ansicr, yn derbyn llai o sylw mewn ysgolion mawr oherwydd bod yna fwy o blant mewn ysgolion mawr. Dydy'r plant ddim yn cael yr un cyfleoedd, sylw, a phrofiadau â phlant mewn ysgolion llai. Mewn ysgolion bach, rydym i gyd yn gallu chware pêl-droed, mwy o gyfleoedd mewn ysgolion bach.
Oes gennych chi unrhyw beth arall yr hoffech ei ddweud am y cynllun / strategaeth?	Bodedern – dim byd i'w ychwanegu Ffridd – dydy ysgolion llai ddim yn cael cymaint o arian ag ysgolion mwy Rhyd Y Llan – a fydd ysgolion yn cau? Llanerchymedd – dim byd i'w ychwanegu
Oes gennych chi unrhyw syniadau o ran sut y gallwn sicrhau bod y cynllun / strategaeth yn cefnogi	Ffridd - mae'n bwysig cael 2 iaith, potensial i gael gwell swydd yn y dyfodol. Mae'n ymddangos bod mwy o Saesneg yn cael ei siarad ers Covid. Awgrym y dylid cael dosbarthiadau ar wahân ar gyfer myfyrwyr Cymraeg a Saesneg.

Ysgolion Cynradd o fewn Dalgylch Ysgol Uwchradd Bodedern

ac yn cynyddu'r
defnydd o'r Gymraeg?

Bodedern – Clwb Cymraeg yn y Neuadd Bentref, ynghyd â siartiau iaith. Mae nifer o weithgareddau Cymraeg yn digwydd yn Adran Bro Alaw ar y penwythnos. Band yr wythnos (bandiau Cymraeg)

Ffridd – mae angen i rieni ddysgu Cymraeg, cael 'ap' Cymraeg efallai?

Ysgolion Cynradd o fewn Dalgylch Ysgol Syr Thomas Jones	
Faint o blant?	<p>Cynrychiolwyr o Ysgol Amlwch , Cemaes, Garreglefn, cyfanswm o 9 o blant (10-11 oed) 6 Merch / 3 Bachgen, cynhaliwyd y cyfarfod ar 15-5-23 .</p> <p>Cynhaliwyd cyfarfod gyda Chyngor Ysgol Ysgol Rhosybol ar 18-5-23</p>
Cwestiwn	Atebion
Ydych chi'n anghytuno neu'n cytuno â'r rhesymau 'Pam bod angen newid?	<p>Amlwch – yn cytuno, mae angen i ni newid i wella. Mae ein hysgol yn ysgol fawr, yn ceisio gwella ein Cymraeg.</p> <p>Cemaes – yn anghytuno, fyddai ysgol fwy ddim yn gwneud unrhyw wahaniaeth o ran yr addysg</p> <p>Garreglefn – yn anghytuno, mae'n well gennym ysgol lai</p> <p>Rhosybol – yn cytuno, ond mae angen rhagor o wybodaeth. Pe bai ysgolion llai yn cau, fyddai neb eisiau byw yn Rhosybol heb ysgol</p>
Ydych chi'n anghytuno neu'n cytuno gyda 'Beth rydym eisiau ei gyflawni'?	<p>Cemaes – yn ansicr</p> <p>Amlwch – mae'n bwysig cael potensial, ynghyd â siarad yn ddwyieithog er mwyn i ni gael cyfleoedd gwaith gwell. Mae angen i ysgolion fod yn eco-gyfeillgar hefyd</p> <p>Garreglefn – yn ansicr</p> <p>Rhosybol – yn cytuno, mae angen i bawb gael yr un cyfleoedd. Rydym angen ystafelloedd dosbarth mwy. Mae angen tegwch i bawb</p>
Ydych chi'n anghytuno neu'n cytuno gyda 'Sut rydym yn awgrymu y dylid gwneud hyn'?	<p>Garreglefn – yn anghytuno, yn teimlo'n fwy cyfforddus mewn ysgol lai</p> <p>Amlwch – yn cytuno, rydym yn eithaf lwcus gan fod gennym Ganolfan Hamdden gerllaw. Mae ein Pennaeth yn gallu rheoli yn lle dysgu. Mae nifer o ysgolion llai yn creu carbon.</p> <p>Cemaes – pe gai gennym ysgol newydd, efallai y byddai rhaid i ni yrru yno, fyddai'n creu rhagor o garbon</p> <p>Rhosybol – rydym angen rhagor o fanylion, does ddim digon o wybodaeth ar y sleidiau, beth ydy'r cynnig gwell?</p>
Oes gennych chi unrhyw beth arall yr hoffech ei ddweud am y cynllun / strategaeth?	<p>Amlwch – dydy newid ddim bob amser yn golygu cau ysgolion.</p> <p>Garreglefn – beth fydd yn digwydd i'r hen ysgolion os fydd yr ysgolion yn dechrau uno?</p> <p>Rhosybol – pe bai rhagor o swyddi ar yr ynys byddai mwy o bobl yn aros yma</p>

Ysgolion Cynradd o fewn Dalgylch Ysgol Syr Thomas Jones	
<p>Oes gennych chi unrhyw syniadau o ran sut y gallwn sicrhau bod y cynllun / strategaeth yn cefnogi ac yn cynyddu'r defnydd o'r Gymraeg?</p>	<p>Cemaes – mae'r ysgol hon bob amser yn siarad Cymraeg, yn ystod amser cinio hefyd. Mae pawb yn gyfeillgar.</p> <p>Amlwch – mae angen i ragor o bobl siarad Cymraeg, efallai creu posteri neu fathodynau. Gall y 'Sgwad Safonau' fod yn syniad da ar gyfer ysgolion eraill. Rhoi gwobr iddynt os ydynt yn siarad Cymraeg.</p> <p>Garreglefn – dim syniadau hyd yma</p> <p>Rhosybol – defnyddio'r Canolfannau Iaith</p>

Ysgolion Cynradd o fewn Dalgylch Ysgol Uwchradd Caergybi	
Pwy fynychodd y sesiwn?	Cynrychiolwyr o Ysgol Cybi, Llanfawr a Thywyn, cyfanswm o 9 o blant (10-11 oed) 5 Merch / 4 Bachgen, cynhaliwyd y cyfarfod ar 10-5-23
Cwestiwn	Atebion
Ydych chi'n anghytuno neu'n cytuno â'r rhesymau 'Pam bod angen newid'?	Cybi – yn cytuno Llanfawr – yn cytuno Tywyn - yn cytuno
Ydych chi'n anghytuno neu'n cytuno gyda 'Beth rydym eisiau ei gyflawni'?	Cybi – yn cytuno Llanfawr - yn cytuno, rydym angen i fwy o gwmnïau/busnesau ddedd i'r ysgol i roi sgysiau, mwy o brofiad gwaith Tywyn - yn cytuno
Ydych chi'n anghytuno neu'n cytuno gyda 'Sut rydym yn awgrymu y dylid gwneud hyn'?	Llanfawr – yn cytuno Tywyn – yn cytuno, ond ddim eisiau teithio'n bell i fynd i'r ysgol Cybi – yn cytuno, yn mwynhau'r ysgol newydd. Gwneud y gwaith yn gyfartal a sicrhau bod pob pwnc yn cael ei ddysgu'n gyfartal. Efallai dysgu rhieni i siarad mwy o Gymraeg adref.
Oes gennych chi unrhyw beth arall yr hoffech ei ddweud am y cynllun / strategaeth?	
Oes gennych chi unrhyw syniadau o ran sut y gallwn sicrhau bod y cynllun / strategaeth yn cefnogi ac yn cynyddu'r defnydd o'r Gymraeg?	Llanfawr – dylai rhieni weithio ar eu Cymraeg, cael plant i ddysgu oedolion? Coginio trwy gyfrwng y Gymraeg? Ei wneud yn hwyl? Tywyn – rhagor o wersi i rieni er mwyn iddyn nhw allu dysgu i siarad Cymraeg adref gyda'r plant Cybi – dylai siopau ac efallai lleoedd sy'n gwerthu bwyd cyflym siarad mwy o Gymraeg, rhoi bwyd am ddim os ydych yn siarad Cymraeg. Lawrlwytho rhagor o 'apiau' Cymraeg.

Ysgolion Uwchradd	
Faint o blant?	<p>Cynrychiolwyr o:</p> <p>Ysgol Uwchradd Caergybi (YUC), cynhaliwyd y cyfarfod ar 18-5-23</p> <p>Ysgol Uwchradd Bodedern, David Hughes (YDH) a Syr Thomas Jones (YSTJ), cynhaliwyd y cyfarfod ar 15-5-23</p> <p>Cyfanswm o 10 disgybl a Chriw Cyngor YSTJ (13-18 oed)</p> <p>7 Merch / 3 Bachgen</p>
Cwestiwn	Atebion
Ydych chi'n anghytuno neu'n cytuno â'r rhesymau 'Pam bod angen newid?	<p>Bodedern – gormod o wahaniaeth rhwng bob ysgol o ran gwariant, mae angen i'r gwariant fod yn fwy cyfartal</p> <p>YSTJ – yn cytuno bod angen newid ond yn ansicr o ran pa fath o newid</p> <p>YDH – yn cytuno, rydym yn deall bod rhai ysgolion yn eithaf hen ond mae gennym Neuadd Chwaraeon newydd</p> <p>YUC – yn cytuno, ond roedd un ysgol fechan wedi cau yng Nghaergybi i uno mwy nag un ysgol, fe gafodd 150 o dai eu hadeiladu, felly ydi'r carbon wedi lleihau go iawn?</p>
Ydych chi'n anghytuno neu'n cytuno gyda 'Beth rydym eisiau ei gyflawni'?	<p>YSTJ – yn cytuno gyda'r weledigaeth, yn hapus gyda rhai pethau ond mae angen newid o ran rhai agweddau</p> <p>Bodedern – yn cytuno, ond gallai'r ysgol helpu'r gymuned hefyd, mae angen i'r arian wasanaethu'r gymuned hefyd</p> <p>YDH - yn cytuno, ond ddim yn siŵr</p> <p>YUC - yn cytuno, os oes gennym adeiladau newydd, mae myfyrwyr yn dueddol o'u parchu nhw'n well. Mae angen mwy o weithgareddau yn yr ysgol. Does gennym ni ddim cae chwarae i chwarae pêl-fasged/pêl-rwyd, mae'r campfeydd yn hen, mae'r nenfwd yn disgyn, risg o ran lechyd a Diogelwch</p>
Ydych chi'n anghytuno neu'n cytuno gyda 'Sut rydym yn awgrymu y dylid gwneud hyn'?	<p>YDH – yn cytuno gyda'r rhesymau dros newid, ond rydym eisiau gwybod sut. Fydd modd i ddisgyblion roi eu barnau?</p> <p>YSTJ – yn cytuno, angen gwella'r pethau sydd angen eu gwella. Does dim angen ychwanegu unrhyw beth newydd, mae angen gwella beth sydd gennym ni'n barod.</p> <p>Bodedern – yn cytuno, sut fyddech chi'n helpu bob plentyn o safbwynt dwyieithog? Mae ein hysgol yn eithaf bach, ydi pawb yn cael yr un safon o addysg?</p>

Ysgolion Uwchradd	
	YUC – syniadau da ond dydi'r canlyniadau i fyfyrwyr ddim yn glir, ynghyd â pha effaith mae hyn am ei gael arnom ni. Mae angen i'r ddogfen fod yn fwy eglur, ac felly, at ei gilydd, rydym yn ansicr.
Oes gennych chi unrhyw beth arall yr hoffech ei ddweud am y cynllun / strategaeth?	Bodedern – dim sylwadau ychwanegol YDH – dim sylwadau i'w hychwanegu YSTJ – dim YUC – rydym yn teimlo eto nad oes yna unrhyw dystiolaeth i gefnogi'r cwestiynau, rydym angen rhagor o wybodaeth
Oes gennych chi unrhyw syniadau o ran sut y gallwn sicrhau bod y cynllun / strategaeth yn cefnogi ac yn cynyddu'r defnydd o'r Gymraeg?	Bodedern – ydi o'n bosib cael Uned Iaith yr ochr yma i'r ynys? Rydym yn ymwybodol bod yna un ym Moelfre. YDH – rydym yn ymwybodol bod yr Uned Iaith yn gweithio, a fyddai'n bosib cael rhywbeth fel yna yn yr ysgol yn lle gorfod mynd trwy'r Unedau? YUC – rydym yn teimlo bod yna bwyslais ar y Gymraeg mewn ysgolion cynradd, felly mae'n fantais pan fydd plant yn mynd i'r ysgol uwchradd, mae'n beth positif.

Canolfan Addysg Y Bont	
Faint o blant?	3 disgybl (16-18 oed) 1 Merch / 2 Bachgen, cynhaliwyd y cyfarfod ar 16-5-23
Cwestiwn	Atebion
Ydych chi'n anghytuno neu'n cytuno â'r rhesymau 'Pam bod angen newid?	Yn cytuno – byddai bywyd yn ddiflas heb newid
Ydych chi'n anghytuno neu'n cytuno gyda 'Beth rydym eisiau ei gyflawni'?	Yn cytuno – bydd y newidiadau'n helpu mwy o bobl
Ydych chi'n anghytuno neu'n cytuno gyda 'Sut rydym yn awgrymu y dylid gwneud hyn'?	Roedd 2 ddisgybl yn cytuno ac 1 disgybl ddim yn siŵr
Oes gennych chi unrhyw beth arall yr hoffech ei ddweud am y cynllun / strategaeth?	Cael gwahanol fwydleni bwyd a mwy ohono fo. Byddem ni'n hoffi mwy o le i chwarae
Oes gennych chi unrhyw syniadau o ran sut y gallwn sicrhau bod y cynllun / strategaeth yn cefnogi ac yn cynyddu'r defnydd o'r Gymraeg?	Darllen mwy o lyfrau Cymraeg yn yr ysgol, cael mwy o lyfrau darllen yn y Gymraeg, siarad mwy o Gymraeg gyda'r disgyblion

ATODIAD 6 – Ymateb gan Gymdeithas yr Iaith

Mae'n anodd derbyn fod y ddogfen yn ymgais ddifrifol I werthuso opsiynau I "foderneiddio" cymunedau dysgu nac i ddatblygu'r Gymraeg. Yn hytrach mae swyddogion y Cyngor wedi dychwelyd at yr obsesiwn parhaus a amlygwyd dros y ddwy ddegawd ddiwethaf o gau ysgolion pentrefol Cymraeg fel yr unig opsiwn. Yn hyn o beth, nid yw diwylliant y Cyngor wedi newid o gwbl, nid yw wedi dysgu dim o gyfnod ymyrraeth y Comisiynwyr – ac yn enwedig y Comisiynydd Addysg Gareth Jones – yn 2013, nac wedi dysgu chwaith o ymyrraeth y Gweinidog Addysg dair blynedd yn ôl.

Nid yw'r ymgais i wisgo hen obsesiwn a rhagfarn yn nillad newydd agenda gwrth-dlodi na lleihau ôl-troed carbon yn argyhoeddi chwaith. Mae'n amlwg fod cau ysgolion mewn cymunedau pentrefol yn gorfodi mwy o deithio, ac yn effeithio teuluoedd tlawd waethaf. Dadleuir fod demograffeg y sir wedi newid a bod cyfran llai o bobl ifainc yn ein cymunedau. Ond o gau ysgol mewn pentre, bydd yn llai tebyg fyth y bydd teuluoedd ifainc yn ymgartrefu ynddynt.

Daw'r wers gyntaf o'r gorffennol o gyfnod y Comisiynydd Addysg Gareth Jones 2013 <https://golwg.360.cymru/newyddion/cymru/79132-cyngor-ynys-mon-am-ail-yngynghori-ar-ddyfodol-tair-ysgol>.

Ar y pryd, cynigiodd Mr Jones strategaeth ragorach i foderneiddio cymunedau dysgu, gydlynu darpariaeth addysg a sicrhau arbedion cyllidol. Ei gynllun oedd i ddarparu addysg fesul dalgyrch ysgol uwchradd gydag un bwrdd llywodraethol ar gyfer y dalgyrch fel cyngor cynrychioladol i gymryd penderfyniadau o ran rhannu adnoddau rhwng ysgolion, cynllunio gweithgareddau ar y cyd, hyrwyddo trosglwyddiad o'r cyfnod cynradd i uwchradd, gweinyddu a phwrcasu canolog gan ryddhau prifathrawon ysgolion unigol i ganolbwyntio ar arweinyddiaeth addysgol ac addysgu gyda phwyllgorau cyswllt cymunedol lleol. Deuai'r arbedion wedyn o'r drefn weinyddol yn hytrach na thrwy amddifadu cymunedau o ddarpariaeth addysgol. Gallai ysgolion 3-16 oed mewn ardaloedd trefol fod yn rhan o aildrefnu o'r math. Nid yw'r ddogfen yn trafod nac yn gwerthuso hwn nac unrhyw opsiwn amgen.

Mae'r strategaeth hon yn camdeall yn llwyr polisi a chanllawiau Llywodraeth Cymru. Dywedir fod y Gweinidog Addysg yn ceisio hyrwyddo "Ysgolion Bro". Ond nid ysgolion canolog (wedi cau ysgolion pentrefol) yw ystyr yr ymadrodd, ond yn hytrach ysgolion sy'n agored i'w cymunedau, ac yn gallu bod yn gyfraniad at adfywiad cymdeithasol-economaidd. Wrth ganoli darpariaeth addysgol, byddai'r Cyngor o ddiffiniad yn symud addysg yn bellach o gyfranogiad cymunedau – o ran cefnogi addysg eu plant ac o ran defnyddio adnoddau eu hunain.

Mae'r dehongliad o addysg gymunedol yn rhy simplistaidd. Wrth gwrs fod angen datblygu adnoddau arbennig mewn manau canolog. Byddai'r rhain at wasanaeth disgyblion yr ysgol ganolog a disgyblion ysgolion cylchynol ac hefyd oedolion tu allan i oriau ysgol. Ond mae gweithgareddau eraill o ran addysg gymunedol – rhai anffurfiol yn bennaf – lle mae'n fwy addas i ddarparu'r addysg gymunedol yn yr ysgol bentre (weithiau gyda chymorth mudiadau gwirfoddol) e.e. Llythrennedd, dysgu teuluol, cylchoedd cyn-ysgol a chymhathu mewnfudwyr gyda gwersi Cymraeg ac addysg bro fel y teimlant berchnogaeth ar yr addysgu. Mae angen cynllunio addysg gymunedol fesul cylch.

Mae'n anhygoel fod y strategaeth hon yn awgrymu mai'r ffordd i "datblygu'r Gymraeg" yw tynnu ysgolion pentrefol Cymraeg allan o gymunedau. Dyma'r sefydliadau sy'n sicrhau cyswllt rhwng y gymuned a'r Gymraeg ac yn foddion cymhathu mewnfudwyr. Pryderwn hefyd am y defnydd llac o ymadroddion fel "addysg Gymraeg a dwyieithog". Mae'n bwysig fod y Cyngor yn ymateb i drefn categoreiddio ieithyddol newydd y Llywodraeth drwy ddynodi'r ysgolion yn ysgolion Cymraeg yn y categori uchaf er mwyn osgoi unrhyw ansicrwydd.

Mae'r Cod Trefniadaeth Ysgolion – hyd yn oed cyn cyhoeddi fersiwn ddiwygiedig 2018 a nawr hyd yn oed yng nghyd-destun ysgolion nas rhoddwyd ar restr swyddogol Ysgolion Gwledig – yn mynnu fod ystyried a gwerthuso opsiynau yn hytrach na mabwysiadu strategaeth o gau ysgolion fel dewis cyntaf.

Cyfeirir yn arbennig at Ffedereiddio; dylid edrych hefyd ar y cynllun a ffeirir gan yr Aelod Senedd Rhun ap Iorwerth, sef ysgolion bro aml-safle, ac mae hefyd y cynllun mwy uchelgeisiol gan Gareth Jones y cyfeiriwyd ato. Nid yw'r ddogfen hon yn gwerthuso unrhyw opsiynau amgen.

O ran cost cynnal adeiladau, trafodwyd mewn siroedd eraill y posibiliad o drosglwyddo adeilad ysgol at ymddiriedaeth gymunedol (a allai ddenu cyllid o ffynonellau gwahanol i wella'r adeilad) a rhentu ond y gofod yr oedd ei angen i drefnu ysgol ynddo. Ni bydd yn ddigonol i ddatgan yr ystyrir yr opsiynau amgen (mewn modd "cut & paste" clasurol) pan ddaw cynigion unigol i gau ysgolion. Bydd y ddogfen hon yn ffurfio safbwynt cychwynnol yr Awdurdod wrth fynd i mewn i unrhyw broses statudol, ac felly'n cynrychioli'n ymarferol ragdyb yn erbyn cadw ysgol wledig ar agor, yn gwbl groes i Cod Trefniadaeth Ysgolion 2018.

O fabwysiadu'r strategaeth ddrafft hon, byddai'r Cyngor yn gadael ei hun yn agored naill ai i heriau cyfreithiol drudfawr neu i ymyrraeth gan Lywodraeth ganolog. Ni ddymuna Cymdeithas yr Iaith weld y naill neu'r llall o'r senarios hyn yn digwydd gan y credwn yn angerddol mewn democratiaeth leol, ac felly erfyniwn ar y Cyngor i ddewis yn awr llwybr cydweithio gyda chymunedau lleol.

Mae Adran 3.1 o'r Côt Trefniadaeth Ysgolion yn amlygu fod y wybodaeth a roddir yn y strategaeth ddrafft hon yn ffeithiol anghywir. Dywedir yn eglur "Mae'r gyfraith achosion wedi pennu y dylai'r broses ymgynghori gael ei chynnal pan fydd cynigion yn dal ar gam ffurfiannol". Mewn geiriau eraill, y mae rheidwydd ar y Cyngor i gynnal trafodaethau anffurfiol "gyda meddwl agored" yn gyntaf gyda llywodraethwyr a'r gymuned leol cyn ffurfio unrhyw gynnig. Ond mae'r Strategaeth Ddrafft hon yn dweud yn glir o dan "Proses Ddeddfwriaethol" mai cam 1 yw fod swyddogion yn paratoi Papur Cynnig ac wedyn yn ceisio caniatâd cynghorwyr fynd at ymgynghoriad ar eu cynllun nhw – yn hytrach na ffurfio cynnig mewn cydweithrediad a'r gymuned leol.

Mae diwylliant "Yn ein barn proffesiynol" a dirmyg at farn cymunedau lleol yn rhedeg trwy'r strategaeth ddrafft hon. Hyd yn oed os newidir yr union eiriad nawr – o'i wrthgyferbynnu ag ailystyried yn gyfan-gwbl y strategaeth – bydd modd cyfeirio at y ddogfen hon i brofi fod yr Awdurdod wedi ffurfio rhagdyb YN ERBYN cadw ysgolion pentrefol mewn unrhyw brwydrau unigol.

Mae'r rheidwydd statudol i drafod yn anffurfiol ac anstatudol gyda chymunedau lleol cyn ffurfio cynigion, a'r rheidwydd i adolygu'n llwyr y strategaeth ddrafft hon yn golygu fod yr amserlen gweithredu arfaethedig yn gwbl anymarferol. OND ni ddylai hynny olygu oedi ceisiadau am gyllid o Gronfa Cymunedau Dysgu – fel y bu oedi yn achos Ysgol Corn Hir tra

bu ymdrechion ofer i gau Ysgol Bodffordd. Mae llythyr gan y Gweinidog Addysg presennol at Gymdeithas yr Iaith yn amlygu na raid i gais am gyllid o'r Gronfa fod yn ddibynnol ar gau ysgolion eraill, a bod modd gwneud cais am gyllid i uwchraddio ysgolion bach hefyd. Dylai'r strategaeth hon ddatgan yn glir fod hawl gan gymunedau gwledig hefyd i fuddsoddiad, wedi degawdau o esgeulustod.

Mae "Canllawiau Llywodraeth ar gyfer ffurfio ceisiadau am gyllid o gronfa Rhaglen Cymunedau Dysgu Cynaliadwy" (Cronfa Ysgolion a Cholegau 21ain ganrif ynghynt) yn datgan yn gwbl eglur:

"Mewn cais dylai hefyd fod ymrwymiad at wella gwasanaethau cyhoeddus a defnydd cymunedol. Ymhlith yr ystyriaethau yma –

** A yw'r opsiwn yn dderbyniol yn gymdeithasol/wleidyddol ?*

** Ydyn nhw'n cefnogi dysgwyr sy'n cerdded a reidio i'r ysgol ?*

** Mae cais am gyllid llai na £5miliwn yn symlach ac angen ond un ddogfen "Achos Cyfiawnhad Busnes"*

** Geiriau allweddol yn dynodi gwariant Refeniw - "Atgyweirio, Cynnal a Chadw, Newid, tebyg am debyg, Adfer neu Adnewyddu "*

Dyma ganllawiau eglur iawn yn rhybuddio'n erbyn ymgais i wthio trwodd newidiadau biwrocraidd ar gymunedau anfodlon ac yn gwahodd ceisiadau cymedrol i wella adeiladau presennol ysgolion bach. Ni raid canolbwyntio'n ecliwsif ar geisiadau mawr ar gyfer ysgolion newydd sy'n denu sylw.

Mae cryn bwyslais yn y ddogfen ar ofod mewn ysgolion pentre nad sy'n cael ei ddefnyddio. Ond mae'r Cod Trefniadaeth Ysgolion (2018) yn annog Awdurdodau i chwilio am ddefnydd amgen o ofod dros ben, at ddibenion cymunedol neu at ddibenion y Cyngor, yn hytrach na bod yn rheswm i gau ysgol. Gellid hefyd dad-gomisiynu gofod felly, neu greu ynddo Gofod Celf at ddibenion disgyblion ysgolion lleol a'r gymuned.

Mae pwyslais mawr hefyd ar "Cost y Pen" o addysgu disgyblion. Fformiwla mathemategol yw hwn gan mai'r un yw'r gost real o gynnal yr ysgol, ac mae'r Cod Trefniadaeth Ysgolion eto'n rhybuddio'n erbyn gorbwysleisio y ddadl hon wrth benderfynu ar ddyfodol ysgolion gwledig. Wrth gwrs fod pob gwasanaeth cyhoeddus yn costio'n fwy i'w gyflwyno mewn ardal wledig nag mewn ardal drefol boblog, ond mae llai o wasanaethau cyhoeddus yn gyfan gwbl mewn ardaloedd gwledig ac felly y mae'r gwariant cyfan y pen yn debyg o fod yn llai. Cydnabyddwn mai pryder diffuant sydd yma nad oes cyllido digonol ar gyfer costau ychwanegol darparu addysg mewn ardaloedd gwledig. Ond dylid unioni'r cam trwy bwysau gwleidyddol ar lywodraeth ganolog yn hytrach na thrwy amddifadu cymunedau gwledig o fwy fyth o wasanaethau fel na all ond mewnfudwyr cyfoethocach fforddio byw ynddynt.

Ni ellir ond casglu fod hon yn strategaeth ddigalon a di-ddychymyg, yn barhad o ddiwylliant biwrocraidd o drefnu addysg, ac yn ddiffygiol o unrhyw ymgais i harneisio egni cymunedol i wella'n haddysg ac adfywio ein cymunedau. Galwn ar Aelodau etholedig y Cyngor i fynnu ymagwedd cwbl newydd, ond i fynd ymlaen yn ddi-oed o ran ceisiadau am gyllid lle mae achos wedi ei baratoi. Ni raid i geisiadau cadarnhaol am gyllid lle mae mawr angen gwelliannau ac adnoddau newydd fod yn ddibynnol ar benderfyniadau negyddol i amddifadu cymunedau eraill o'u hysgolion.

Grŵp Addysg Cymdeithas yr Iaith
Mai 2023

ATODIAD 7 – Ymateb gan Grŵp Llandrillo Menai

“Rydyn yn croesawu yn fawr bod yr ymgynghoriad yn digwydd ac yn cytuno gyda'r gyrwyr ar gyfer newid sydd yn cael ei hadnabod yn y papur ynghyd â'r angen i sicrhau bod y ddarpariaeth addysg, gynradd ac uwchradd ac ol-16, yn gynaliadwy ar yr Ynys i'r dyfodol.

Fel sefydliad addysg pwysig ar yr Ynys edrychwn ymlaen yn fawr iawn i gydweithio gyda'r awdurdod i wireddu ei gweledigaeth ac i chware rôl greiddiol yn y datblygiadau. Credwn fod gennym gyfraniad sylweddol i'w wneud i'r broses fel sefydliad sydd â pherthynas strategol rhagorol gyda'r awdurdod, amlygir gyda'r Memorandwm Cydweithio arwyddwyd gennym yn ddiweddar. Credwn yn gryf y gallwn fod yn bartner gwerthfawr a chyflawn mewn trafodaethau i'r dyfodol.”

ATODIAD 8 – Ymateb gan Mudiad Meithrin

A ydych yn anghytuno neu'n cytuno â'r rhesymau [‘Pam bod angen parhau i newid’](#)? (fel a nodir yn y **‘Strategaeth Moderneiddio Cymunedau Dysgu a Datblygu'r Gymraeg’**)

- Anghytuno'n gryf
- Anghytuno
- Ddim yn siwr
- Cytuno
- Cytuno'n gryf

A ydych yn anghytuno neu'n cytuno gyda'r [‘weledigaeth a'r Egwyddorion Arweiniol’](#)? (fel a nodir yn y **‘Strategaeth Moderneiddio Cymunedau Dysgu a Datblygu'r Gymraeg’**)

- Anghytuno'n gryf
- Anghytuno
- Ddim yn siwr
- Cytuno
- Cytuno'n gryf

A ydych yn anghytuno neu'n cytuno gyda'r [‘Gyrwyr Newid / Amcanion Strategol’](#)? (fel a nodir yn y **‘Strategaeth Moderneiddio Cymunedau Dysgu a Datblygu'r Gymraeg’**)

- Anghytuno'n gryf
- Anghytuno
- Ddim yn siwr
- Cytuno
- Cytuno'n gryf

Oes gennych unrhyw sylwadau pellach ar y **‘Strategaeth Moderneiddio Cymunedau Dysgu a Datblygu'r Gymraeg’** ddrafft?

Siom o weld cymaint mae niferoedd plant wedi disgyn a'r rhagolygon ar gyfer niferoedd plant i'r dyfodol. Yn hynny o beth, mae modd deall y cymhelliant sydd tu ôl y cynlluniau moderneiddio.

Er mwyn cynllunio at y dyfodol, rhaid rhoi sylw i gynlluniau polisi ehangach y sir fydd yn creu cyfleoedd i deuluoedd a phobl ifanc i aros ar yr ynys yn hytrach na symud i lefydd trefol / dinesig. Mae'n bwysig bod adrannau yn cydweithio er mwyn ymateb i'r her diboblogi. Yn yr un modd mae angen cymryd i ystyriaeth goblygiadau'r newidiadau ar drosglwyddiad iaith o fewn teuluoedd.

Er cydnabod yr angen i gynllunio at y dyfodol, rhaid hefyd ystyried pa effaith y mae datblygiadau mewn meysydd polisi eraill yn eu cael ar ddarpariaethau gofal ac addysg ar draws yr ynys. A yw sicrhau a cynllunio ar gyfer darpariaeth gofal ac addysg digonol yn

cael sylw mewn cynlluniau datblygu lleol, polisiâu cynllunio tai a datblygiadau economaidd eraill yr Ynys?

Cyfuno ysgolion – pa effaith fydd hyn yn ei gael ar allu Cylchoedd Meithrin i ddarparu gwasanaeth cyn-oed ysgol yn y cymunedau? Mae'n bwysig cynnwys y sector blynyddoedd cynnar a'r sector nas gynhelir wrth gynllunio i foderneiddio addysg yr ynys. Yn y CM mae nifer helaeth o blant yn cychwyn ac yn symud ymlaen l'r ysgolion. Credwn fod lle i barhau i gynnal rhai CM bach gwledig o fewn rhai cymunedau, ac uno cylchoedd i greu cylchoedd mwy mewn llefydd eraill, ond rhaid cydweithio a MM i gynllunio yn y dyddiau cynnar. Gall uno CM hefyd gyfrannu at yr her o fewn ein sector i recriwtio gweithlu cymwys sydd yn medru'r Gymraeg. Yn yr un fodd, yr un egwyddor yw hi wrth recriwtio aelodau pwyllgor rheoli a sydd i Lywodraethwyr lle bydd angen recriwtio llai, ond defnyddio'r cyfle i gryfhau arbenigeddau a sgiliau unigolion.

Pa effaith bydd cael ysgolion cymunedol yn ei gael ar allu Cylchoedd Meithrin i ddarparu gwasanaeth Dechrau'n Deg i deuluoedd o fewn pellter gwthio pram o'u cartrefi – dadlwn fod lle i gylchoedd bach mewn rhai llefydd er mwyn sicrhau mynediad at ofal ac Addysg gynnar Cymraeg i bob plentyn.

Rhaid ystyried goblygiadau uno/ adleoli i gylchoedd meithrin e.e ail gofrestru'r ddarpariaeth gydag AGC, diswyddo neu uno staff (TUPE, ymgynghori ac ati), cau elusennau a chreu strwythurau newydd, costau adleoli ynghyd a gwaith gweinyddol. Dylid ystyried buddsoddiad i gynorthwyo'r darpariaethau hynny fydd angen cau/ uno/ symud i dir ysgol.

A fydd trafndiaeth yn cael ei ddarparu i gludo plant 2 – 4 oed o'u cymunedau i'r darpariaethau mwy? Peryg mawr i deuluoedd sydd ddim yn gyrru golli allan oherwydd methu cyrraedd y ddarpariaeth. Mae trafndiaeth l'r Blynyddoedd Cynnar yn hanfodol os am gau ysgolion bach. Nid yw'n dderbyniol cynnig trafndiaeth i blant oed statudol yn unig. Rydym yn gwybod bod nifer helaeth o rieni yn dewis ysgolion neu ofal plant sydd yn hwylus i gyrraedd yn hytrach na chyfrwng iaith. Nid yw trafndiaeth cyhoeddus yn gynaliadwy i blant bach na chwaith yn fforddiadwy yn ddyddiol ac felly rhaid ystyried effaith hon ar rieni a gofalwyr.

Rhaid gallu greu ymdeimlad o berthyn i'r darpariaethau cymunedol os nad oes Cylch Meithrin neu ysgol ymhob pentref

Ydi cyd-leoli gwasanaeth yn golygu y bydd lle digonol o'r dechrau ar gyfer gofal ac addysg cyn-oed ysgol? Teimlwn ei bod yn allweddol i Mudiad Meithrin fod yn rhan o'r broses gynllunio o'r dechrau

Teimlwn bod cyd-weithio a chyd-gynllunio yn bwysig a gall Cynllun Sefydlu a Symud Mudiad Meithrin fod o fudd i ehangu lleoliadau sy'n bodoli eisoes a gweithio i agor darpariaethau newydd

Mae Cylchoedd Meithrin wedi datblygu arbenigedd ym maes gofal ac addysg plant o 2 – 4 oed dros y 50eg mlynedd diwethaf, angen dal gafael yn yr arbenigedd yma a pharhau i'w ddefnyddio a'i ddatblygu. Mae enghreifftiau gwych ar draws Gymru o GM yn cydweithio'n agos gydag ysgolion, darparu gwasanaeth ar dir ysgol a staff y cylch a'r ysgolion yn rhannu arbenigeddau. Mae'r cynlluniau yma hefyd yn cyd-fynd a gweledigaeth ECEC Llywodraeth Cymru. Yn yr un modd mae ystod o weithgareddau atodol megis grwpiau Cymraeg i Blant a Chylchoedd Ti a Fi yn chwarae rôl allweddol o ran greu siaradwyr newydd ac mae'n holl bwysig o ran hyfywedd y Gymraeg fod rhain hefyd yn parhau. Mae'r grwpiau CIB a Chylchoedd Ti a Fi yn allweddol mewn cymunedau bach i greu ymdeimlad o berthyn ac yn fodd i bontio i GM ac addysg gynnar. Dylai'r sir fuddsoddi yn y grwpiau yma.

Gweld mantais o leoliadau mwy gan y gallent gynnig oriau hirach a gwell llwybr datblygiad gyrfa i staff. Gall darparu gofal dydd llawn gyfrannu at yr economi lleol gan ganiatáu i rieni ddychwelyd i'r gwaith. Fe fydd cynnig oriau hirach/ llawn amser yn denu ymarferwyr i'r gweithlu Fodd bynnag mae'n bwysig sicrhau bod trefniadau i ddatblygu ac adeiladu gweithlu wedi'u cymhwyso i lefel uchel yn cael blaenoriaeth ystyried buddsoddi yng nghynllun hyfforddiant CWG a chynllun ysgolion MM

Arbenigedd hyfforddi ar gael trwy gynllun Cam Wrth Gam i sicrhau gweithlu cymwysedig all weithio trwy gyfrwng y Gymraeg

Cost y pen y disgybl, fyddai cael llai o ddarpariaethau bach yn golygu byddai rhagor o gyllid ar gael i ariannu addysg i blant 3 oed mewn darpariaethau mwy o faint? Ydy hwn yn gyfle i gysoni'r cyfradd y pen boed yn CGP neu DD

Cymraeg yw unig iaith ar gyfer addysg a gofal mewn Cylchoedd Meithrin. Wrth ddod yn aelod mae Cylchoedd yn ymrwymo i'r Polisi Iaith ac ni allent arddel yr enw Cylch Meithrin oni bai eu bod yn ymrwymo i hyn. Wrth foderneiddio addysg ar yr Ynys, ydy hwn yn gyfle i ddatblygu gofal ac addysg BC i fod yn wasanaethau Trochi yn unig? Gan mai'r weledigaeth yw i greu siaradwyr dwyieithog pur ar ddiwedd ysgol, yna onid yw Cylchoedd Meithrin yn rhoi'r sylfaen gadarn hynny i'r daith? Cei'r gefnogaeth a chynlluniau iaith gan MM a Cwlwm gall gynorthwyo'r sector cyfrwng Saesneg i symud ar hyd y continwmm iaith mewn darpariaethau gofal plant.

Colli ysgolion a Chylchoedd Meithrin o'r cymunedau yn golygu colli calon cymuned, wrth gau ysgol mewn pentref mae effaith yn bell gyrhaeddol, pobl yn colli adnabod ar ei gilydd, siopau'n cau Ble mae rôl i fudiadau eraill megis yr Urdd, Aelwydydd, Menter iaith?

Dyma gyfle i sicrhau mewnbyn gall barhau i gynnal cymunedau.

Beth fydd goblygiadau cyllido CM os oes angen uno, neu rhai yn penderfynu parhau o fewn eu cymunedau? Mae angen diogelu swyddi lleol.

Beth yw goblygiadau hyn i blant sydd ag ADY? Sut mae sicrhau mynediad lir plant hynny at ddarpariaeth GP neu ysgol os nad yw o fewn y gymuned?

Rhaid ystyried teuluoedd o gymunedau ethnig amrywiol, ydy symud yr ysgol gymunedol yn rhwystr iddynt, yn enwedig rheini sydd yn dymuno addysg neu ofal cyfrwng Cymraeg i'w plant.

Hoffem gael eich barn ar effaith y **'Strategaeth Moderneiddio Cymunedau Dysgu a Datblygu'r Gymraeg'** ar y Gymraeg, yn enwedig ar gyfleoedd i bobl ddefnyddio'r Gymraeg ac ar sicrhau na chaiff y Gymraeg ei thrin yn llai ffafriol na'r Saesneg.

Beth fyddai'r effeithiau yn eich barn chi?

Sut y gellid cynyddu effeithiau cadarnhaol, neu leihau effeithiau negyddol?

Nodwn bod canlyniadau Cyfrifiad 2021 wedi amlygu'r angen i weithredu'n bwrpasol er mwyn cynyddu'r niferoedd sydd yn medru siarad Cymraeg ar draws Cymru, a bod gan y system addysg a'r sector gofal ac addysg blynyddoedd cynnar rôl annatod i'w chwarae wrth symud tuag at y nod hwn.

Mae yna berthynas gref rhwng argaeledd gofal ac addysg blynyddoedd cynnar Cymraeg yn y sector nas gynhelir a chychwyn taith addysg statudol y plentyn yn y sector statudol. Ni allwn or-ddweud pwysigrwydd cyd-weithio gyda Mudiad Meithrin a Cwlwm er mwyn cynllunio i sicrhau darparu gofal ac addysg blynyddoedd cynnar cyfrwng Cymraeg, o fewn cyrraedd hwylus i bob cymuned yn Ynys Mon, i wireddu'r nod o greu a cynyddu'r galw am addysg statudol cyfrwng Cymraeg yn ei chymunedau.

Mae'n holl bwysig cydnabod rôl cynlluniau megis Cymraeg i Blant sy'n cefnogi rhieni trwy eu grwpiau cefnogi cymunedol i ddysgu a throsglwyddo'r Gymraeg i'w plant yn y cartref yn ogystal â chodi ymwybyddiaeth o fanteision addysg Gymraeg.

Rhaid hefyd ystyried cefnogaeth ieithyddol l'r gweithlu a sut fedrwn datblygu gweithlu ifanc i gymryd yr awenau yn y dyfodol.

Mae trafniadaeth cyn statudol yn hanfodol er mwyn sicrhau bod gan bob plentyn fynediad at ofal ac addysg Gymraeg

7. Esboniwch hefyd sut, yn eich barn chi, y gallai'r **'Strategaeth Moderneiddio Cymunedau Dysgu a Datblygu'r Gymraeg'** gael ei lunio neu ei newid er mwyn sicrhau effeithiau cadarnhaol neu effeithiau cadarnhaol cynyddol ar gyfleoedd i bobl ddefnyddio'r Gymraeg ac ar beidio â thrin y Gymraeg yn llai ffafriol na'r Saesneg, ac er mwyn sicrhau na fydd effeithiau andwyol ar gyfleoedd i bobl ddefnyddio'r Gymraeg ac ar beidio â thrin y, Gymraeg yn llai ffafriol na'r Saesneg.

Mae sicrhau bod pob plentyn a pherson ifanc yn gwbl ddwyieithog ac yn gall defnyddio'r Gymraeg a'r Saesneg yn gyfartal ar ddiwedd eu cyfnod yn yr ysgol yn un o'r egwyddorion arweiniol. Er mwyn cyrraedd y nod hwn, rhaid bod y cynlluniau yn sicrhau bod y Gymraeg, a darpariaethau gofal ac addysg blynyddoedd cynnar cyfrwng Cymraeg yn weledol ym mhob un o gymunedau Ynys Môn. Trochi sydd yn bwysig yn y BC fydd yn gosod sail gadarn i blant wrth symud ymlaen i'w haddysg statudol. Mae partneriaid Cwlwm wedi ymrwymo i ddatblygu sgiliau ieithyddol darpariaethau gofal plant (ag eithrio CM) er mwyn cefnogi'r gweithlu sector Saesneg / dwy ieithog i symud ar hyd y continwmm iaith.

Mae Mudiad Meithrin yn barod i gwrdd ac i drafod gyda Cyngor Sir Ynys Môn i drafod sut y gallwn gyd-weithio i sicrhau parhad i ddarpariaethau a gwasanaethau blynyddoedd cynnar cyfrwng Cymraeg ar draws yr ynys yn y dyfodol.

Wrth weithredu unrhyw strategaeth moderneiddio, bydd angen datblygu amserlen ar y cyd gyda partneriaid, yn cynnwys Mudiad Meithrin a phartneriaid eraill Cwlwm, er mwyn sicrhau parhad a datblygiad i'r gwasanaethau hyn.

Bydd hefyd angen ystyried effaith polisi gofal plant 2 a 3 oed Llywodraeth Cymru ar unrhyw ddatblygiadau a newidiadau sydd yn effeithio (yn fwriadol neu'n anfwriadol) ar argaeledd a'r galw am wasanaethau gofal ac addysg blynyddoedd cynnar i'r teuluoedd hyn.

Rhaid hefyd cofio bod darparu gwasanaethau megis grwpiau Cymraeg i Blant a Cylchoedd Ti a Fi) yn rhan bwysig o sicrhau presenoldeb y Gymraeg a tyfu'r teimlad o gymuned ymysg teuluoedd ifanc. Bydd angen hefyd ystyried sut y mae'r cynigion yn effeithio ar gallu grwpiau llai ffurfiol parhau i wasanaethu cymunedau, mewn achos ble bydd cau ysgol yn arwain at gau'r unig gyfleusterau addas yn yr ardal.

Sut y gallwn sicrhau fynediad i gymunedau o gefndiroedd ethnig gwahanol at addysg Gymraeg os yw'r ysgol lleol yn cau? Sut fedrwn osgoi'r rhwystr yma iddynt?

Rhaid ystyried yr her costau byw ac effaith gorfod teithio i'r ysgol Gymraeg agosaf i deuluoedd difreintiedig. Gall fod costau teithio fod yn heriol os nad oes trafndiaeth, ac os oes trafndiaeth, sut mai dwyn perswâd ar rieni i adael ei plant 3 oed i deithio ar fws ysgol? Mae angen meddwl am ddal dwylo rhieni drwy'r broses hon er mwyn iddynt weld gwerth yn yr ymdrech i ddewis addysg Gymraeg.



Templed ar gyfer Asesu'r Effaith ar Gydraddoldeb (gan gynnwys yr iaith Gymraeg a'r Ddyletswydd Economaidd-Gymdeithasol) Mae'r ddogfen hon hefyd ar gael yn Saesneg / This document is also available in English.

Fersiwn	Dyddiad	Crynodeb o'r newidiadau
1	05/06/23	Fersiwn Cyntaf

Cam 1: Y Cefndir	
1 - Beth sy'n cael ei asesu?	Strategaeth Moderneiddio Cymunedau Dysgu a Datblygu'r Gymraeg
2 - Ydy'r cynnig yma'n un newydd neu un sy'n bodoli eisoes?	Mae'r Strategaeth hon yn un newydd, sydd wedi ei selio ar y 'Strategaeth Moderneiddio Addysg' a fabwysiadwyd gan y Pwyllgor Gwaith ar 15 Hydref 2018.
3 - Beth yw nodau a phwrpas y cynnig yma?	Adnabod yr heriau presennol sydd angen sylw. Cytuno ar 'Weledigaeth ac Egwyddorion Arweiniol' yn ogystal â'r 'Gyrwyr Newid / Amcanion Strategol'. Pan fydd y strategaeth wedi ei mabwysiadu, bydd yr ystyriaethau uchod yn cael eu defnyddio i asesu gwahanol opsiynau wrth symud y rhaglen Cymunedau Dysgu Cynaliadwy (LIC) yn ei blaen.

Cam 1: Y Cefndir		
4 - Pwy sydd yn gyfrifol am y cynnig sy'n cael ei asesu?	Marc B Hughes – Cyfarwyddwr Dysgu, Sgiliau a Phobl Ifanc	
5 - Pwy yw'r swyddog arweiniol ar gyfer cynnal yr asesiad yma?	Arwyn Hughes - Rheolwr Rhaglen Gorfforaethol	
6 - Pwy arall sy'n cymryd rhan yn yr asesiad yma?	Aaron Evans – Uwch Rheolwr Sector Uwchradd Gethin Morgan - Rheolwr Rhaglen, Cynllunio Busnes a Pherfformiad Alun Roberts – Rheolwr Rhaglen Corfforaethol Emrys Bebb – Rheolwr Rhaglen Corfforaethol Carol Sorahan – Rheolwr Rhaglen Corfforaethol	
7 - Oes yna gyswllt rhwng y cynnig yma a meysydd gwaith eraill? Er enghraifft, oes yna unrhyw gynigion neu bolisïau eraill y dylid eu cymryd i ystyriaeth wrth asesu'r effaith?	Oes – Mae'r cynnig hwn yn cyd-fynd â'r amcanion / yr angen sydd wedi eu hadnabod yng Nghynllun y Cyngor 2023-2028. Mae hefyd wedi ei selio ar y Strategaeth Moderneiddio Addysg a fabwysiadwyd gan y Pwyllgor Gwaith ar 15 Hydref 2018. Bydd y Strategaeth hefyd yn cyd-fynd â'r Cynllun Tuag at Sero Net 2022-2025.	
8 - Ydy'r cynnig yn berthnasol i sut mae'r Awdurdod yn cydymffurfio â dyletswydd gyffredinol y sector gyhoeddus mewn perthynas â phobl a warchodir gan y Ddeddf Cydraddoldeb 2010? Fel rheol, mae unrhyw cynnig sy'n cael effaith ar bobl yn debygol o fod yn berthnasol ar draws pob grŵp a warchodir.	Dileu camwahaniaethu ac aflonyddu	✓
	Hyrwyddo cyfleoedd cyfartal	✓
	Meithrin perthynas dda	✓
	Diogelu hyrwyddo hawliau dynol	✓

Cam 1: Y Cefndir	
9 - Ydy'r cynnig yn benderfyniad strategol? Os hynny, mae'r Ddyletswydd Economaidd-Gymdeithasol yn berthnasol - gweler atodiad 1.	Ydi
10 - Pwy fyddai'n cael eu heffeithio gan y cynnig/ion (yn negyddol neu'n gadarnhaol, yn uniongyrchol neu'n anuniongyrchol)? Os yw'r penderfyniad yn un strategol, sicrhewch eich bod yn ystyried yn benodol a fyddai'r cynnig yn effeithio mwy ar bobl sy'n byw mewn amgylchiadau economaidd gymdeithasol llai ffafriol nag eraill yn yr un gymdeithas(gweler atodiad 1).	<p>Nid oes cynnig penodol yn cael ei wneud ar y cam hwn, fodd bynnag mae'r strategaeth yn amlygu gyrwyr newid. Pe byddai'r strategaeth yn cael ei mabwysiadu bydd cynigion i'r dyfodol yn seiliedig ar yr egwyddorion hyn. Bydd cynigion ar gyfer moderneiddio cymunedau dysgu yn y dyfodol yn ystyriol o'r gyrwyr newid sy'n cael eu hamlygu gan y strategaeth.</p> <p>Pan fydd cynigion newydd a phenodol yn cael eu gwneud, bydd asesiad effaith unigol yn cael ei baratoi mewn perthynas â phob cynnig.</p> <p>Gan fod y strategaeth yn dylanwadu ar gynigion penodol i'r dyfodol, gellir dod i gasgliad y gall effeithio ar nifer o rhanddeiliaid, gan gynnwys (ond heb ei gyfyngu i):</p> <ul style="list-style-type: none"> - Disgyblion - Rhieni - Staff ysgol - Llywodraethwyr - Cymdogion Lleol a.y.y.b <p>Gall hyn gynnwys pobl sy'n byw mewn amgylchiadau economaidd gymdeithasol llai ffafriol ac sy'n perthyn i'r grwpiau gwarchoddedig dan Ddeddf Cydraddoldeb 2010.</p>

Cam 2.1: Casglu gwybodaeth – Safonau'r Gymraeg a Mesur y Gymraeg (Cymru) 2011	
11 - A yw y cynnig yma'n sicrhau nad yw'r Gymraeg yn cael ei thrin yn llai ffafriol na'r Saesneg yn unol â Pholisi Iaith Gymraeg y Cyngor Sir?	<p>Mae datblygu'r iaith Gymraeg yn rhan allweddol o'r strategaeth hon.</p> <p>Os bydd y strategaeth yn cael ei mabwysiadu, byddwn yn sicrhau nad ydi'r Gymraeg gael yn cael ei thrin yn llai ffafriol na'r Saesneg wrth ddatblygu cynigion penodol. Bydd cynigion penodol yn destun asesiad mwy cynhwysfawr ar yr effaith ar y Gymraeg</p>

Cam 2.1: Casglu gwybodaeth – Safonau'r Gymraeg a Mesur y Gymraeg (Cymru) 2011	
12 - Oes cyfle yma i gynnig mwy o gyfleoedd i bobl ddsygu a / neu ddefnyddio'r Gymraeg yn eu bywydau bob dydd?	<p>Pwysleisir eto nad oes cynnig penodol yn cael ei wneud ar y cam yma. Fodd bynnag, os bydd y Strategaeth yn cael ei mabwysiadu, ac wrth i ni symud ymlaen i edrych ar gynigion newydd, mae'r strategaeth yn nodi y bydd, 'Cyfleoedd i ddatblygu a chryfhau'r ddarpariaeth Gymraeg a dwyieithrwydd yn yr ystafell ddsbarth ac mewn cyd-destunau anffurfiol' (yn cynnwys ar lefel gymunedol).</p> <p>Bydd ystyriaeth bellach yn cael ei roi wrth ddatblygu cynigion penodol.</p>
13 – A fydd y maes gwaith hwn yn gwneud cynnig rhagweithiol i ddarparu gwasanaethau yn Gymraeg i ddefnyddwyr?	Fel yr uchod
14 – A fydd y cynnig hwn yn debygol o warchod a hyrwyddo'r Gymraeg o fewn y gymuned?	<p>Roedd barn gymysg gan rhanddeiliaid a ymatebodd i'r ymgynghoriad ar y pwynt hwn. Roedd rhai yn mynegi ei barn y byddai'r strategaeth fel y mae yn cael effaith ffafriol ar hyrwyddo'r Gymraeg, fodd bynnag roedd eraill yn mynegi pryder. Y prif reswm am y pryder hwn oedd dehongliad ymysg rhai ymatebwyr y byddai'r strategaeth yn gallu golygu cau ysgolion bach / gwledig. Bu i sawl un fynegi y byddai hyn yn cael effaith niweidiol ar ddefnyddio'r Gymraeg o fewn cymuned. Fe nodwyd hyn hefyd fel rhan o ymateb y Grŵp Ymgyrch Addysg, Cymdeithas yr Iaith. Gweler enghreifftiau o'r sylwadau fel rhan o'r adroddiad ymgynhori.</p> <p>Pwysleisir eto nad oes cynnig penodol yn cael ei wneud ar y cam yma. Fodd bynnag, os bydd y Strategaeth yn cael ei mabwysiadu, ac wrth i ni symud ymlaen i edrych ar gynigion newydd, mae'r strategaeth yn nodi y bydd, 'Cyfleoedd i ddatblygu a chryfhau'r ddarpariaeth Gymraeg a dwyieithrwydd yn yr ystafell ddsbarth ac mewn cyd-destunau anffurfiol' (yn cynnwys ar lefel gymunedol).</p>
<p>Er mwyn eich cynorthwyo i ateb y cwestiynau uchod, mae'r Canllawiau Asesu Effaith corfforaethol yn rhestru cyfres o gwestiynau y dylid eu hystyried wrth edrych sut bydd cynigion yn effeithio ar yr iaith Gymraeg yn gyffredinol. Bydd y graddau mae'r cwestiynau hyn yn berthnasol yn dibynnu ar y cynnig dan sylw. Fodd bynnag:</p> <ul style="list-style-type: none"> • Os ydych yn edrych ar sut fyddai prif bolisïau, strategaethau, cynlluniau neu ganllawiau'r Cyngor yn effeithio ar y Gymraeg; neu • Os yw eich ymateb cychwynnol i'r cwestiynau uchod yn codi unrhyw bryderon neu dystiolaeth i awgrymu y byddai'r cynnig yn trin yn Gymraeg yn llai ffafriol na'r Saesneg neu'n effeithio'n negyddol ar gyfleoedd pobl i ddefnyddio'r Gymraeg; <p>dylid cynnal asesiad mwy cynhwysfawr o'r effaith ar y Gymraeg. Mae templed ar wahân ar gael ar MonITor. Mae dogfen gyngor arferion da Comisiynydd y Gymraeg hefyd ar gael ar MonITor i'ch cynorthwyo ymhellach .</p>	

Cam 2.2: Casglu gwybodaeth – Deddf Hawliau Dynol 1998	
15 - Oes yna unrhyw faterion sydd angen ystyriaeth o ran Hawliau Dynol? Os oes, beth yw'r materion yma? Er enghraifft, a fyddai'r cynnig yn arwain at fethu a diogelu'r hawl i breifatrwydd?	(Mae'r 16 hawl sylfaenol wedi'u rhestru yn Atodiad 2). Bydd y strategaeth yn cydymffurfio gyda'r holl hawliau dynol.

Cam 2.3: Casglu Gwybodaeth – Deddf Llesiant Cenedlaethau'r Dyfodol (Cymru) 2015		
16 - Ydi cynnig yn cyflawni unrhyw rai o'r saith nod llesiant cenedlaethol a amlinellir yn Neddf Llesiant Cenedlaethau'r Dyfodol (Cymru) 2015? (Mae disgrifiadau o'r nodau llesiant wedi'u rhestru yn Atodiad 3)	Cymru lewyrchus	✓
	Cymru gydnerth	✓
	Cymru iachach	✓
	Cymru sy'n fwy cyfartal	✓
	Cymru o gymunedau cydlynus	✓
	Cymru â diwylliant bywiog lle mae'r Gymraeg yn ffynnu	✓
	Cymru sy'n gyfrifol ar lefel fyd-eang	✓

Cam 2.4: Casglu Gwybodaeth – Ymgysylltu / Ymgynghori / Tystiolaeth / Llenwi Bylchau o ran gwybodaeth	
Gweler y rhestr wirio cyn ymgysylltu ac ymgynghori, sydd ar gael ar MonITor	
17 - Beth sydd wedi cael ei wneud hyd yn hyn o ran ymgysylltu ac ymgynghori mewn perthynas â'r cynnig yma?	Bu i'r Cyngor ymgynghori ar y strategaeth ddrafft o 31 Mawrth 2023 tan 18 Mai 2023. Ysgrifennwyd yn uniongyrchol at ysgolion a rhanddeiliaid eraill (yn gynnwys prifathrawon, llywodraethwyr, cynghorau tref a chymuned, Menter Môn, GwE, Estyn, undebau llafur, aelodau seneddol lleol a rhanbarthol, ac eraill) yn ei hysbysu o'r cyfnod ymgynghori. Gofynnwyd hefyd i'r penaethiaid ysgolion rannu'r neges gyda rhieni'r ysgol, drwy ein dull cyfathrebu arferol. Fe gafodd yr ymgynghoriad hefyd ei hysbysebu trwy ein cyfryngau cymdeithasol ac ar wefan y Cyngor.

Cam 2.4: Casglu Gwybodaeth – Ymgysylltu / Ymgynghori / Tystiolaeth / Llenwi Bylchau o ran gwybodaeth Gweler y rhestr wirio cyn ymgysylltu ac ymgynghori, sydd ar gael ar MonITor	
	<p>Cynhaliwyd sesiynau briffio gyda'r holl aelodau, penaethiaid ysgolion a llywodraethwyr a chynhaliwyd cyfres o sesiynau ymgynghori gyda phlant a phobl ifanc.</p> <p>Derbyniwyd bron i 300 o ymatebion i'r ymgynghoriad. Mae'r holl ymatebion wedi eu hystyried cyn cyflwyno'r strategaeth hon. Ar y cyfan, roedd mwyafrif yr ymatebion yn cytuno, gyda'r rhesymau 'pam bod angen parhau i newid', y 'Weledigaeth ac Egwyddorion Arweiniol' ac y 'Gyrwyr Newid / Amcanion Strategol'. Fodd bynnag, fe noder rhai gonsyrn am agweddau o'r strategaeth. Y consyrn mwyaf oedd y gallai cau ysgolion bach / gwledig gael effaith negyddol ar y Gymraeg ac ar gymunedau.</p> <p>Bu drafftio a dod i gytundeb ar y strategaeth hefyd yn rhan annatod sydd yn cael ei gydnabod fel gweithred yng Nghynllun y Cyngor newydd gafodd ei ymgynghori arno yn helaeth. Gofynnwyd i holl ddinasyddion, fusnesau a phartneriaid i gymryd rhan yn yr ymgynghoriad ar Gynllun y Cyngor, a derbyniwyd dros 2,500 o ymatebion i'r ymgynghoriad.</p>
18 – Pa wybodaeth arall ydych chi wedi ei ddefnyddio fel rhan o'ch asesiad? Rhestrwch unrhyw adroddiadau, gwefannau ayyb a ddefnyddiwyd yma a chynnwys y dystiolaeth berthnasol a gafwyd yn y tabl yng Ngham 3 isod.	<ul style="list-style-type: none"> - Cynllun y Cyngor - PLASC – Data Niferoedd - Adroddiad Arolygu Estyn ar Gyngor Sir Ynys Môn - Data Cyfrifiad - Stats Cymru - Data Cyflwr Adeiladau – Adran Eiddo - Ymatebion i'r ymgynghoriad ar y strategaeth
19 - Oes yna unrhyw fylchau yn y wybodaeth a gasglwyd hyd yma? Os oes, sut fydd y rhain yn cael sylw?	Na – Mae'r wybodaeth a gasglwyd hyd yma yn gyflawn i bwrpas cyflwyno'r strategaeth.

Cam 3: Asesu'r effaith debygol ac adnabod camau lliniaru

20 - Nodwch isod unrhyw effaith debygol o safbwynt cydraddoldeb ar y grwpiau unigol, ynghyd ag adnabod pa gamau gellir eu cymryd i leihau neu wella'r effeithiau yma. *Er mwyn penderfynu natur yr effaith debygol, dewisiwch un o'r canlynol os gwelwch yn dda – **Negyddol / Cadarnhaol / Dim effaith**

Y grŵp / a warchodir	*Yr effaith debygol	Manylion am yr effaith (gan gynnwys tystiolaeth i gefnogi'r canfyddiadau)	Camau i liniaru effaith negyddol
Oed		Nid oes cynnig penodol yn cael ei wneud ar y cam yma. Os bydd y Strategaeth yn cael ei mabwysiadu, ac wrth i ni symud ymlaen i edrych ar gynigion newydd, byddwn yn ystyried effaith y cynnig ar y grŵp hwn fel rhan o'r asesiad effaith ar y cynnig hwnnw.	
Anabledd		Noder mai un o amcanion strategol a gweledigaeth y strategaeth fydd sicrhau bod lles a chynhwysiant dysgwyr yn flaenoriaeth ac yn graidd i unrhyw fater addysgol.	
Rhyw		Nid oes cynnig penodol yn cael ei wneud ar y cam yma. Os bydd y strategaeth yn cael ei mabwysiadu, ac wrth i ni symud ymlaen i edrych ar gynigion newydd, byddwn yn ystyried effaith y cynnig ar y grŵp hwn fel rhan o'r asesiad effaith ar y cynnig hwnnw. Nid oes tystiolaeth weladwy bod gwahaniaethu ar sail rhyw yn digwydd. Os oes problemau'n codi, ymdrinnir â hwynt yn sensitif.	
Newid Rhyw		Nid oes cynnig penodol yn cael ei wneud ar y cam yma. Os bydd y Strategaeth yn cael ei mabwysiadu, ac wrth i ni symud ymlaen i edrych ar gynigion newydd, byddwn yn ystyried effaith y cynnig ar y grŵp hwn fel rhan o'r Asesiad Effaith ar y cynnig hwnnw. Nid oes tystiolaeth weladwy bod gwahaniaethu ar sail newid rhyw yn digwydd.	

Y grŵp / a warchodir	*Yr effaith debygol	Manylion am yr effaith (gan gynnwys tystiolaeth i gefnogi'r canfyddiadau)	Camau i liniaru effaith negyddol
		Os oes problemau'n codi, ymdrinnir â hwynt yn sensitif.	
Beichiogrwydd a Mamolaeth		Nid oes cynnig penodol yn cael ei wneud ar y cam yma. Os bydd y Strategaeth yn cael ei mabwysiadu, ac wrth i ni symud ymlaen i edrych ar gynigion newydd, byddwn yn ystyried effaith y cynnig ar y grŵp hwn fel rhan o'r Asesiad Effaith ar y cynnig hwnnw. Os oes problemau'n codi, ymdrinnir â hwynt yn sensitif.	
Hil / Ethnigrwydd / Cenedligrwydd		Nid oes cynnig penodol yn cael ei wneud ar y cam yma. Os bydd y Strategaeth yn cael ei mabwysiadu, ac wrth i ni symud ymlaen i edrych ar gynigion newydd, byddwn yn ystyried effaith y cynnig ar y grŵp hwn fel rhan o'r Asesiad Effaith ar y cynnig hwnnw. Nid oes tystiolaeth weladwy bod gwahaniaethu ar sail hil yn digwydd. Os oes problemau'n codi, ymdrinnir â hwynt yn sensitif.	
Crefydd neu Gred		Nid oes cynnig penodol yn cael ei wneud ar y cam yma. Os bydd y Strategaeth yn cael ei mabwysiadu, ac wrth i ni symud ymlaen i edrych ar gynigion newydd, byddwn yn ystyried effaith y cynnig ar y grŵp hwn fel rhan o'r Asesiad Effaith ar y cynnig hwnnw.	
Cyfeiriadedd Rhywiol		Nid oes cynnig penodol yn cael ei wneud ar y cam yma. Os bydd y Strategaeth yn cael ei mabwysiadu, ac wrth i ni symud ymlaen i edrych ar gynigion newydd, byddwn yn ystyried effaith y	

Y grŵp / a warchodir	*Yr effaith debygol	Manylion am yr effaith (gan gynnwys tystiolaeth i gefnogi'r canfyddiadau)	Camau i liniaru effaith negyddol
		cynnig ar y grŵp hwn fel rhan o'r Asesiad Effaith ar y cynnig hwnnw. Nid oes tystiolaeth weladwy bod gwahaniaethu ar sail cyfeiriadedd rhywiol yn digwydd. Os oes problemau'n codi, ymdrinnir â hwynt yn sensitif.	
Priodas neu bartneriaeth sifil		Nid oes cynnig penodol yn cael ei wneud ar y cam yma. Os bydd y Strategaeth yn cael ei mabwysiadu, ac wrth i ni symud ymlaen i edrych ar gynigion newydd, byddwn yn ystyried effaith y cynnig ar y grŵp hwn fel rhan o'r Asesiad Effaith ar y cynnig hwnnw. Nid oes tystiolaeth weladwy bod gwahaniaethu ar sail priodas neu bartneriaeth sifil yn digwydd. Os oes problemau'n codi, ymdrinnir â hwynt yn sensitif.	
Yr iaith Gymraeg		Sicrhau bod pob plentyn a pherson ifanc yn gwbl ddwyieithog ac yn gallu defnyddio'r Gymraeg a'r Saesneg yn gyfartal ar ddiwedd eu cyfnod yn yr ysgol	
Hawliau Dynol		Nid oes tystiolaeth o unrhyw wahaniaethu ar sail hawliau dynol yn digwydd. Os oes problemau'n codi, ymdrinnir â hwynt yn sensitif.	
Unrhyw fater perthnasol arall			
Mae cysylltiadau clir rhwng materion cydraddoldeb a materion economaidd-gymdeithasol. Gall camwahaniaethu achosi anfantais economaidd-gymdeithasol yn uniongyrchol. Os y daw unrhyw faterion o'r fath yn amlwg wrth asesu materion sydd ddim yn rai strategol, dylid rhoi ystyriaeth ddyledus iddynt a'u cofnodi o dan y grwp gwarchoddedig perthnasol, neu o dan 'unrhyw fater perthnasol arall' uchod.			

Cwblhewch y rhan yma os yw'r cynnig yn fater strategol (gweler atodiad 1)			
Y Ddyletswydd Economaidd-Gymdeithasol	*Yr effaith debygol	Manylion am yr effaith (gan gynnwys tystiolaeth i gefnogi'r canfyddiadau)	Camau i liniaru effaith negyddol
A yw'r cynnig yn debygol o achosi anghydraddoldebau o ran canlyniadau o ganlyniad i anfantais economaidd-gymdeithasol?		<p>Yn yr adran Amcanion Strategol / Gweledigaeth, mae'r strategaeth yn nodi:</p> <ul style="list-style-type: none"> ▪ Ysgolion sydd wedi eu ffocysu ar eu cymunedau (ysgolion bro), gyda rhanddeiliaid a phartneriaethau'n cyfrannu at y rôl hon. ▪ Sicrhau bod lles a chynhwysiant dysgwyr yn flaenoriaeth <p>Gall y ddau bwynt uchod helpu i leihau'r effaith ar rai o'r grwpiau sydd yn profi anfantais economaidd gymdeithasol, er enghraifft:</p> <p>Drwy sicrhau bod ysgolion yn ffocysu ar gymunedau, gall hyn arwain at weithgareddau ac adnoddau yn dod ar gael i grwpiau na fyddai fel arall yn cael mynediad atynt, er enghraifft oherwydd tlodi, costau byw, neu byw mewn lleoliadau gwledig lle nad oes trafndiaeth cyhoeddus.</p>	

Cam 4 – Canlyniad yr asesiad

Mae pedwar canlyniad posibl – cadwch y rhain mewn cof wrth gwblhau'r rhan nesaf:

- **Canlyniad 1: Dim newid mawr** - Mae'r asesiad yn dangos bod y cynnig yn gadarn; nid oes unrhyw botensial am wahaniaethu nac effaith niweidiol. Cymerwyd pob cyfle i hyrwyddo cydraddoldeb.
- **Canlyniad 2: Addasu'r cynnig** - Mae'r asesiad yn amlgu problemau posibl neu gyfleoedd a fethwyd. Addaswch y cynnig i oresgyn rhwystrau neu hyrwyddo cydraddoldeb yn well.
- **Canlyniad 3: Parhau â'r cynnig** - Mae'r asesiad yn amlgu'r potensial am effaith niweidiol neu gyfleoedd a fethwyd i hyrwyddo cydraddoldeb. Amlinellwch yn glir y cyfiawnhad dros barhau ag ef. Dylai'r cyfiawnhad gael ei gynnwys yn yr asesiad a rhaid iddo fod yn unol â'r ddyletswydd i roi ystyriaeth briodol. Ar gyfer y cynigion perthnasol pwysicaf, bydd angen rhesymau cymhellol.
- **Canlyniad 4: Atal a dileu'r cynnig** - Mae'r cynnig yn dangos gwahaniaethu anghyfreithlon gwirioneddol neu bosibl. Rhaid ei atal a'i ddileu neu ei newid. (Mae'r codau ymarfer a'r arweiniad ar bob un o ddyletswyddau'r sector cyhoeddus ar wefan y Comisiwn yn darparu gwybodaeth am yr hyn sy'n gyfystyr â gwahaniaethu anghyfreithlon)

Cam 4 – Canlyniad yr asesiad	
<p>21 - Nodwch y prif effeithiau sydd wedi cael eu hadnabod a sut y bwriedir lliniaru'r effeithiau negyddol o ran cydraddoldeb, yr iaith Gymraeg ac, os yn berthnasol, anfantais economaidd-gymdeithasol (sef crynodeb o'r tabl/au yng nghanam 3).</p>	<p>Rhagwelir bydd y cynnig yn cael effaith niwtral, os nad cadarnhaol o ran cydraddoldeb, yr iaith Gymraeg a'r rhai sydd o dan anfantais economaidd-gymdeithasol.</p> <p>Gall y Strategaeth arwain at effaith gadarnhaol o ran cydraddoldeb, drwy:</p> <ul style="list-style-type: none"> ▪ “Sicrhau bod lles a chynhwysiant dysgwyr yn flaenoriaeth” <p>Gall y Strategaeth arwain at effaith gadarnhaol o ran yr iaith Gymraeg, drwy:</p> <p>“Sicrhau bod pob plentyn a pherson ifanc yn gwbl ddwyieithog ac yn gallu defnyddio'r Gymraeg a'r Saesneg yn gyfartal ar ddiwedd eu cyfnod yn yr ysgol”</p> <p>Fodd bynnag, roedd rhai o'r ymatebion i'r ymgynghoriad (gan gynnwys ymateb Cymdeithas yr Iaith) yn nodi ei pryder y gallai cau ysgolion mewn cymunedau gael effaith negyddol ar ddefnydd o'r Gymraeg o fewn y gymuned, gan bod yr ysgol yn chwarae rôl bwysig o ran sicrhau cyswllt rhwng y gymuned a'r Gymraeg ac yn fodd o gymhathu mewnfudwyr. Roedd Cymdeithas yr Iaith hefyd yn pryderu am ddefnydd llac o ymadroddion fel “addysg Gymraeg a</p>

Cam 4 – Canlyniad yr asesiad	
	<p>dwyieithog”. Roeddent yn teimlo y dylai'r Cyngor ddynodi ysgolion i fod yn ysgolion Cymraeg yn y categori uchaf er mwyn osgoi unrhyw ansicrwydd.</p> <p>Pe byddai'r strategaeth yn cael ei mabwysiadu, bydd y pwyntiau hyn yn cael ystyriaeth bellach wrth ddatblygu cynigion penodol.</p> <p>Gall y Strategaeth arwain at effaith gadarnhaol ar y rhai sydd yn profi anfantais economaidd gymdeithasol, drwy:</p> <p>“Sicrhau bod lles a chynhwysiant dysgwyr yn flaenoriaeth”, a drwy gael</p> <p>“Mwy o ffocws cymunedol - mwy o gyfleusterau (aml-bwrpas a ellir eu defnyddio gan y gymuned yn ogystal â'r ysgol), oriau defnydd estynedig, mwy o ddefnydd gan y gymuned, hwb cymunedol”. Wrth ddatblygu cynigion penodol, byddwn hefyd yn ystyried os fydd y cynnig yn arwain at fwy o deithio.</p>
<p>22 - Disgrifiwch unrhyw weithredu a wnaed, neu a fwriedir, i wneud y mwyaf o hyrwyddo cydraddoldeb a'r iaith Gymraeg, nodau Deddf Llesiant Cenedlaethau'r Dyfodol (Cymru) 2015 ac, os yn berthnasol, i sicrhau gwell canlyniadau i'r rhai sy'n wynebu anfantais economaidd,</p>	<p>Os bydd y Pwyllgor Gwaith yn mabwysiadu'r Strategaeth, bydd cynigion unigol yn cael ei gwneud fesul ardal i bwrpas symud y rhaglen Cymunedau Dysgu Cynaliadwy yn ei blaen. Bydd Aseidiadau Effaith unigol yn cael eu gwneud ar gyfer pob cynnig. Fel rhan o'r aseidiadau, bydd ystyriaeth bellach yn cael ei roi o safbwynt hyrwyddo cydraddoldeb a'r iaith Gymraeg, nodau Deddf Llesiant Cenedlaethau'r Dyfodol, ac i sicrhau gwell canlyniadau i'r rhai sy'n wynebu anfantais economaidd.</p> <p>Byddwn yn rhagweld i fabwysiadu'r strategaeth gael effaith niwtral neu gadarnhaol ar hyrwyddo Cydraddoldeb, yr iaith Gymraeg, ac y rhai sydd yn profi anfantais economaidd gymdeithasol, fel a disgrifir uchod.</p> <p>Mae'r Strategaeth hefyd yn cyfeirio at:</p> <p>“Sicrhau bod penderfyniadau a wneir heddiw'n cyfrannu'n effeithiol tuag at faterion amgylcheddol a newid hinsawdd.” Byddwn yn rhagweld i hyn gyfrannu tuag at cyflawni nodau'r Deddf Llesiant Cenedlaethau'r Dyfodol (Cymru) 2015</p>

Cam 4 – Canlyniad yr asesiad	
23 - A fyddai unrhyw elfen o'r cynnig yn mynd yn groes i nodau llesiant Deddf Llesiant Cenedlaethau'r Dyfodol (Cymru) 2015?	Na
24 - A oes angen edrych ar beth y gellid eu gwneud yn wahanol, neu ail-ystyried y cynnig yn gyfan gwbl, o ganlyniad i gynnal yr asesiad yma? (Gallai tystiolaeth o effaith negyddol wneud y cynnig yn anghyfreithlon. Os rydych chi wedi adnabod effaith negyddol, dylid ystyried os oes modd cario 'mlaen gyda'r cynnig ar yr adeg yma).	Na
25 – Oes yna strategaeth ar gyfer delio gydag unrhyw effeithiau sydd ddim yn anghyfreithlon ond nid oes modd eu hosgoi nag eu lliniaru?	Ar hyn o bryd, nid oes unrhyw effaith negyddol wedi ei adnabod, fodd bynnag mae rhai pryderon wedi eu codi fel rhan o'r ymatebion i'r ymgynghoriad. Yn bennaf, yr effaith gallai gau ysgolion pentref ei gael ar y gymuned, y Gymraeg a phellter teithio. Petai cynnig i gau ysgol yn cael ei wneud, bydd y Cyngor yn ystyried sut gellir lliniaru'r effeithiau hyn, a byddai Asesiad Effaith penodol yn cael ei gynnal ar gyfer y cynnig penodol hwnnw.
26 - A fydd y cynnig yn cael ei fabwysiadu / anfon ymlaen am gymeradwyaeth? Pwy fydd yn gwneud y penderfyniad?	Bydd y Strategaeth yn cael ei ystyried gan y Pwyllgor Sgrwtini ar 20 Mehefin 2023, a gan y Pwyllgor Gwaith ar 18 Gorffennaf 2023. Os bydd y Pwyllgor Gwaith yn penderfynu mabwysiadu'r strategaeth, bydd cynigion unigol yn cael eu datblygu a'u cyflwyno i'r Pwyllgor Gwaith i bwrpas symud y rhaglen Cymunedau Dysgu Cynaliadwy yn ei blaen, yn unol â disgwyliau'r Cod Trefniadaeth Ysgolion 2018.
27 - Oes yna drefniadau monitro mewn lle? Beth yw'r trefniadau hynny?	Mae trefniadau llywodraethiant wrthi'n cael ei sefydlu ar gyfer gwireddu'r strategaeth. Bydd y trefniadau Llywodraethant yn cynnwys: <ul style="list-style-type: none"> • Grŵp Cyflawni Strategaeth Moderneiddio Cymunedau Dysgu – bydd rôl y grŵp yn cynnwys Cyfrannu tuag at, herio, sicrhau cydymffurfiaeth

Cam 4 – Canlyniad yr asesiad

a'r cod trefniadaeth a monitro cynnydd y Rhaglen Moderneiddio Cymunedau Dysgu.

- Grwp Gweithredol Strategaeth Moderneiddio Cymunedau Dysgu – bydd rôl y grŵp yn cynnwys:
 - rhoi arweiniad i swyddogion ar faterion gweithredol sy'n ymwneud a'r rhaglen moderneiddio
 - Adnabod a rheoli risgiau'r rhaglen.
 - Blaenoriaethu adnoddau

Wrth i unrhyw gynigion penodol gael eu ffurfio, bydd Aseiad Effaith unigol hefyd yn cael ei ddatblygu. Dogfennau byw fydd rhain, fydd yn cael eu diweddarau'n rheolaidd wrth i'r cynnig ddatblygu. Byddwn yn asesu effaith y cynnig o safbwynt cydraddoldeb, y gymuned a'r iaith Gymraeg. Petai effaith negyddol yn cael ei ragweld, byddwn yn ystyried yn ofalus sut bydd posib ei liniaru.

Wrth i brosiectau ddatblygu (ble bydd gofyn am gyfraniad cyllidol gan Llywodraeth Cymru), bydd gofyn paratoi achosion busnes i gyflwyno i banel buddsoddi y rhaglen Cymunedau Dysgu Cynaliadwy - Llywodraeth Cymru. Bydd y panel buddsoddi yn asesu'r cynigion yn ofalus, gan ystyried beth yw buddion ag effaith y cynigion cyn penderfynu os i gefnogi'r cynnig.

Cam 5 – Cynllun Gweithredu

Rhowch fanylion yma am unrhyw weithrediadau sydd wedi'u cynllunio yn dilyn cwblhau'r asesiad. Dylid cynnwys unrhyw newidiadau a wnaed i leihau neu ddileu effaith negyddol tebygol neu wirioneddol, ynghyd ag unrhyw drefniadau i gasglu data neu wneud gwaith ymchwil pellach

Cyf	Gweithrediadau arfaethedig	Swyddog arweiniol	Amserlen
1	Cyflwyno'r Strategaeth a'r Asesiad Effaith i'r Pwyllgor Sgriwtini	Marc B Hughes	20 Mehefin
2	Cyflwyno'r Strategaeth i'r Pwyllgor Gwaith	Marc B Hughes	18 Gorffennaf
3	Ystyried gwahanol fathau o ddarpariaeth addysg, e.e. ysgolion 3-16 oed neu 3- 18 oed	Marc B Hughes	2023 ymlaen
4	Edrych i wella effeithlonrwydd ysgolion, a sicrhau ariannu teg.	Marc B Hughes	2023 ymlaen
5	Ymchwilio i'r posibiladau o wella effeithiolrwydd ac effeithlonrwydd y ddarpariaeth ôl-16.	Marc B Hughes	2023 ymlaen

Atodiad 1 - Cymru Fwy Cyfartal - Y Ddyletswydd Economaidd-gymdeithasol

Beth yw'r Ddyletswydd?

Nod cyffredinol y ddyletswydd yw sicrhau gwell canlyniadau i'r rheini sy'n dioddef anfantais economaidd-gymdeithasol. Wrth wneud penderfyniadau strategol megis penderfynu ar flaenoriaethau a gosod amcanion, rhaid rhoi sylw dyledus i'r angen i leihau anghydraddoldebau o ran canlyniadau sy'n gysylltiedig ag anfantais economaidd-gymdeithasol.

Pwy sydd yn debygol o brofi anfanteision economaidd-gymdeithasol?

Gall anfantais economaidd-gymdeithasol fod yn anghymesur mewn 'cymunedau buddiant' a hefyd mewn 'cymunedau lle', gan arwain at fwy o anghydraddoldeb o ran canlyniadau, ac mae croestoriad o'r ddau yn gallu dwysau hynny:

Cymunedau buddiant – grwpiau sydd â phrofiad cyffredin, ee bod yn ddigartref; neu bobl sydd â'r un hunaniaeth, ee unig rieni, gofalwyr. Hefyd pobl sy'n rhannu un neu fwy o'r nodweddion garchodedig a restrir yn Neddf Cydraddoldeb 2010.

Cymunedau lleoedd – pobl sy'n gysylltiedig â'i gilydd oherwydd lle maent yn byw, yn gweithio, yn ymweld ag ef neu'n treulio cryn dipyn o'u hamser yno.

Croestoriad – yn ei hanfod, mae croestoriadedd yn ymwneud â deall sut y mae nodweddion fel rhyw, hil neu ddsbarth yn gallu rhyngweithio ac arwain at brofiad ac anfantais unigryw mewn sefyllfa benodol. Ni ellir, ac ni ddylid deall mathau penodol o wahaniaethu ar wahân i'w gilydd. Mae mabwysiadu agwedd wirioneddol groestoriadol yn sicrhau nad yw hynny'n digwydd.

Pa bryd fydd y Ddyletswydd yn berthnasol?

Wrth wneud **penderfyniadau strategol**. Mae Llywodraeth Cymru wedi darparu rhai enghreifftiau o benderfyniadau strategol (nid yw'r rhestr yn gynhwysfawr):

- Cyfeiriad a bwriad strategol
- Strategaethau a ddatblygwyd mewn Byrddau Partneriaethau Rhanbarthol a Byrddau Gwasanaethau Cyhoeddus sy'n effeithio ar swyddogaethau cyrff cyhoeddus.
- Cynlluniau tymor canolig i dymor hir (er enghraifft, cynlluniau corfforaethol, cynlluniau darparu a gwella gwasanaethau)
- Pennu amcanion (er enghraifft, amcanion llesiant, amcanion cydraddoldeb, strategaeth y Gymraeg)
- Newid a datblygu gwasanaethau cyhoeddus
- Cynllunio ariannol strategol
- Penderfyniadau ynghylch caffael a chomisiynu
- Datblygu polisiau strategol.

ATODIAD 9

Mae canllawiau penodol o ran y Ddyletswydd hon ar gael ar wahân ar MonITor.

Atodiad 2 – Hawliau Dynol

Hawliau a rhyddid i bob unigolyn yw hawliau dynol, gwaeth beth yw eu cenedligrwydd nag eu dinasyddiaeth. Mae yna 16 o hawliau sylfaenol yn y Ddeddf Hawliau Dynol - i gyd wedi'u cymryd o'r Confensiwn Ewropeaidd ar Hawliau Dynol. At bwrpas y Ddeddf, fe gyfeirir atynt fel 'Hawliau'r Confensiwn'. Fe'u rhestrir isod:

(Cyflwyniad yw Erthygl 1 – nid yw wedi'i ymgorffori yn y Ddeddf Hawliau Dynol)

Erthygl 2: Yr hawl i fywyd

Erthygl 3: Gwahardd artaith

Erthygl 4: Gwahardd caethwasiaeth a llafur gorfodol

Erthygl 5: Yr hawl i ryddid a diogelwch

Erthygl 6: Yr hawl i dreial teg

Erthygl 7: Dim cosb heb gyfraith

Erthygl 8: Hawl i barch at fywyd preifat a theuluol

Erthygl 9: Rhyddid meddwl, cydwybod a chrefydd

Erthygl 10: Rhyddid mynegiant

Erthygl 11: Rhyddid cymdeithasiad ac ymgynnull

Erthygl 12: Yr hawl i briodi

Erthygl 14: Gwahardd gwahaniaethu

Erthygl 1 o Brotocol 1: Diogelu eiddo

Erthygl 2 o Brotocol 1: Hawl i gael addysg

Erthygl 3 o Brotocol 1: Hawl i etholiadau rhydd

Erthygl 1 o Brotocol 13: Diddymu'r gosb eithaf

Atodiad 3 – Deddf Llesiant Cenedlaethau'r Dyfodol (Cymru) 2015

Mae'r Ddeddf hon yn ymwneud â gwella llesiant cymdeithasol, economaidd, amgylcheddol a diwylliannol Cymru. Mae angen i gyrrff cyhoeddus wneud yn siŵr eu bod yn ystyried yr effaith a gaiff eu penderfyniadau ar bobl sy'n byw eu bywydau yng Nghymru yn y dyfodol. Mae'r ddeddf yn pennu saith o nodau llesiant:

Cymru lewyrchus:

Cymdeithas arloesol, gynhyrchiol, carbon isel sy'n cydnabod y terfynau sydd ar yr amgylchedd byd-eang ac sydd, o ganlyniad, yn defnyddio adnoddau mewn modd effeithlon a chymesur (gan gynnwys gweithredu ar newid yn yr hinsawdd); ac sy'n datblygu poblogaeth fedrus ac addysgedig mewn economi sy'n cynhyrchu cyfoeth ac yn cynnig cyfleoedd cyflogaeth, gan ganiatáu i bobl fanteisio ar y cyfoeth a gynhyrchir drwy gael gafael ar waith addas.

Cymru gydnerth:

Cenedl sy'n cynnal ac yn gwella amgylchedd naturiol bioamrywiol gydag ecosystemau iach gweithredol sy'n cynnal cydnerthedd cymdeithasol, economaidd ac ecolegol ynghyd â'r gallu i addasu i newid (er enghraifft newid yn yr hinsawdd).

Cymru iachach:

Cymdeithas lle mae llesiant corfforol a meddyliol pobl cystal â phosibl a lle deallir dewisiadau ac ymddygiadau sydd o fudd i iechyd yn y dyfodol.

Cymru sy'n fwy cyfartal:

Cymdeithas sy'n galluogi pobl i gyflawni eu potensial ni waeth beth fo'u cefndir neu eu hamgylchiadau (gan gynnwys eu cefndir a'u hamgylchiadau cymdeithasol-economaidd).

Cymru o gymunedau cydlynus:

Cymunedau atyniadol, hyfryw a diogel sydd â chysylltiadau da.

Cymru â diwylliant bywiog le mae'r Gymraeg yn ffynnu:

Cymdeithas sy'n hyrwyddo ac yn gwarchod diwylliant, treftadaeth a'r Gymraeg ac sy'n annog pobl i gyfranogi yn y celfyddydau, a chwaraeon a gweithgareddau hamdden.

Cymru sy'n gyfrifol ar lefel fyd-eang:

Cenedl sydd, wrth iddi wneud unrhyw beth i wella llesiant economaidd, cymdeithasol, amgylcheddol a diwylliannol Cymru, yn ystyried a allai gwneud peth o'r fath gyfrannu'n gadarnhaol at lesiant byd-eang.



CYNGOR SIR
YNYS MÔN
ISLE OF ANGLESEY
COUNTY COUNCIL

STRATEGAETH MODERNEIDIO CYMUNEDAU DYSGU A DATBLYGU'R GYMRAEG

Mawrth 2023

Statws – SWYDDOGOL

Paratowyd gan:

Marc Berw Hughes, Cyfarwyddwr Addysg, Sgiliau a
Phobl Ifanc

Cynnwys

Cyflwyniad

Cynllun y Cyngor – Y Cylch Strategol

Yr Hyn Sydd Wedi ei Gyflawni

Y Sefyllfa Bresennol – Pam Bod Angen Parhau i Newid

Gweledigaeth y Gwasanaeth ac Egwyddorion Arweiniol

Gyrwyr Newid / Amcanion Strategol

Dylunio'r Gweithlu

Heriau i Wireddu'r Strategaeth

Amserlen Gweithredu

Sut bydd y Strategaeth Moderneiddio Cymunedau Dysgu a Datblygu'r Gymraeg yn effeithio ar brofiad defnyddwyr?

Proses Deddfwriaethol

Monitro, Rheolaeth a Llywodraethant

DRAFT

Cyflwyniad

Ym Mawrth 2022, dywedodd Jeremy Miles, Gweinidog Addysg Cymru:

“Mae mynd i’r afael ag effaith tlodi ar gyrhaeddiad yn hanfodol os ydym am sicrhau dyheadau a safonau uchel i bawb. Rydym yn gwybod bod y cartref a’r gymuned yn dylanwadu’n fawr ar gyfleoedd bywyd plant a phobl ifanc a bod angen rhagor o gymorth ar athrawon i fynd i’r afael â’r materion y mae rhai plant a phobl ifanc yn eu hwynebu. Drwy fuddsoddi mewn ysgolion bro, rydym yn sicrhau bod gan ddysgwyr y cymorth sydd ei angen arnynt i wireddu eu potensial.

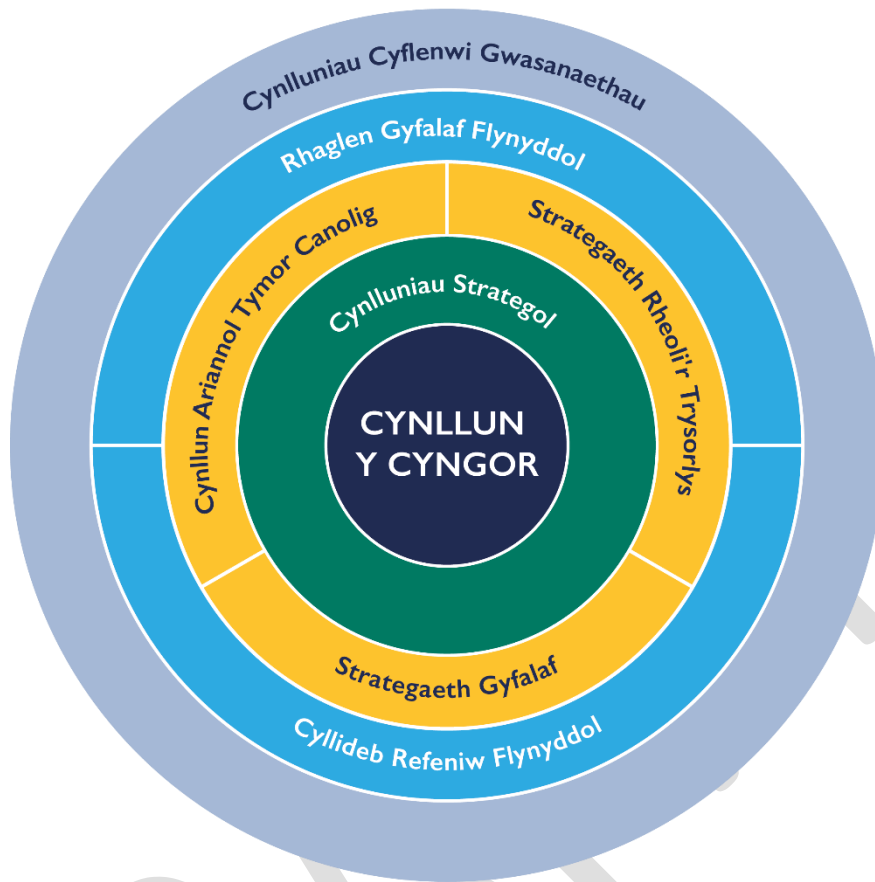
Mae ysgolion bro yn datblygu partneriaethau ag ystod o sefydliadau, ac yn sicrhau bod gwasanaethau ar gael yn lleol i deuluoedd ac i’r gymuned ehangach. Maent yn defnyddio eu cyfleusterau a’u hadnoddau er budd y cymunedau y maent yn eu gwasanaethau, gan wella bywyd plant, cryfhau teuluoedd ac adeiladu cymunedau cryfach.

Yn anad dim, cenhadaeth ein cenedl yw mynd i’r afael ag effaith tlodi ar gyrhaeddiad addysgol a gosod safonau uchel i bawb. Rwyf i am i bob person ifanc gael uchelgeisiau mawr ar gyfer eu haddysg a’u gyrfaoedd yn y dyfodol ac mae hynny’n golygu defnyddio pob dull sydd gennym i’w cefnogi nhw.”

Er mwyn ymateb i hyn a sicrhau bod dysgwyr ar draws Ynys Môn yn derbyn yr addysg y maent yn ei haeddu, mae Cyngor Sir Ynys Môn wedi adolygu ei gynllun Moderneiddio Cymunedau Dysgu a Datblygu’r Gymraeg. Rhoddwyd sylw cadarnhaol i hyn yn adroddiad arolygu Estyn ar Gyngor Sir Ynys Môn yn 2022:

“Mae gweledigaeth glir ar gyfer ad-drefnu a moderneiddio ysgolion, sy’n seiliedig ar sicrhau bod yr ysgolion yn addas ar gyfer yr unfed ganrif ar hugain ac yn gwneud y defnydd gorau o dechnoleg fodern. Rhoddir sylw blaenllaw i ddatblygu’r ddarpariaeth ar gyfer addysg cyfrwng Cymraeg a dwyieithog o fewn y strategaeth moderneiddio. Mae rhai elfennau o’r weledigaeth ar waith, ac yn cael effaith gadarnhaol, er enghraifft ehangu darpariaeth canolfannau iaith a lleihau llefydd gweigion ysgolion. Mae rhai agweddau o’r weledigaeth, er enghraifft moderneiddio addysg ôl 16 ar yr ynys, yn eu dyddiau cynnar.

Cynllun y Cyngor – Y Cylch Strategol



Mae'r cylch strategol yn adnabod y cynlluniau sydd gan y Cyngor yn eu lle er mwyn sicrhau ein bod yn gallu cyflawni ein blaenoriaethau a'n hamcanion, maent yn adnabod beth sydd angen ei gyflawni, sut rydym am gyflawni hyn a pham. Mae Cynllun y Cyngor a'r cynlluniau strategol yn datgan gweledigaeth y Cyngor, ynghyd â'r egwyddorion cyffredinol a meysydd blaenoriaeth allweddol. Mae'r strategaeth hon yn un o gynlluniau strategol y Cyngor a bydd yn gynllun annatod er mwyn cefnogi'r weledigaeth a'r amcanion allweddol o fewn Cynllun y Cyngor.

Yr Hyn sydd wedi ei Gyflawni

Ers cyhoeddi'r strategaeth wreiddiol yn 2013, mae'r Awdurdod wedi cydweithio gyda phenaethiaid ac aelodau etholedig i foderneiddio'r stoc ysgolion ar yr ynys drwy gyfuno 10 o ysgolion cynradd llai ac adeiladu ysgolion 21ain ganrif mewn tair ardal. Mae dau brosiect arall ar waith ar hyn o bryd, ble mae penderfyniadau wedi eu gwneud i ehangu un ysgol, ail-leoli un ysgol i adeilad newydd, a chau un ysgol. Erbyn cwblhau'r ddau brosiect hyn, bydd y Cyngor wedi cau 11 ysgol fach, wedi diweddarau ac ymestyn dwy ysgol, ac wedi agor pum adeilad ysgol 21ain ganrif mewn pedair ardal, sy'n cynnwys adeilad cyntaf sero carbon net Cyngor Sir Ynys Môn.

Mae'r prosiectau sydd wedi eu cwblhau hyd yma:

- Wedi cael effaith gadarnhaol ar lefydd gweigion ysgolion cynradd yr ynys, gyda sefyllfa bresennol yn dangos mai 13% o lefydd gweigion sy'n perthyn i'r sector cynradd yn Medi 2022 (i'w gymharu â 28% yn 2011).
- Wedi arwain at arbedion refeniw drwy'r fformiwla cyllido ysgolion yn agos at £350k, ac wedi arwain at leihad yn y costau cynnal a chadw cyfredol a rhagamcanol o dros £1.6m.

Bydd y ddau brosiect sydd ar waith ar hyn o bryd yn arwain at arbediad pellach mewn costau cynnal a chadw cyfredol a rhagamcanol o tua £1m ychwanegol.

Erbyn cwblhau'r ddau brosiect sydd ar waith (2024), rhagdybir y bydd tua 25% o ddysgwyr cynradd Ynys Môn yn derbyn eu haddysg mewn adeiladau'r 21ain ganrif.

Mae Adroddiad Estyn (Mehafin 2022) yn cydnabod bod y Cyngor yn gwneud cynnydd da wrth foderneiddio trefniadaeth ysgolion:

“Mae'r awdurdod wedi buddsoddi mewn ystod o brosiectau cyfalaf yn ystod camau cyntaf rhaglen Ysgolion yr 21ain Ganrif Llywodraeth Cymru. Maent yn gwneud cynnydd da o ran sicrhau bod yr ysgolion addas o'r math priodol yn y lleoedd priodol i fodloni anghenion ei ddysgwyr”

Y Sefyllfa Bresennol – Pam Bod Angen Parhau i Newid?

Canran Uchel o Ysgolion Bach

Mae Llywodraeth Cymru, drwy'r *Gorchymyn Addysg (Ysgolion Bach) (Cymru) 2014*, yn diffinio ysgolion bach fel ysgolion sydd â llai na 91 disgybl. Er bod y nifer o ysgolion sy'n cyrraedd y diffiniad wedi gostwng yn sylweddol dros y degawd diwethaf ym Môn (ar sail niferoedd Medi 22), mae dal 17 (43%) ysgol yn Ynys Môn sy'n cael eu hystyried i fod yn ysgolion bach yn ôl diffiniad Llywodraeth Cymru.

Mae'r heriau canlynol yn wynebu ysgolion bach:

- Addysgu dosbarthiadau oedran cymysg yn cynnwys mwy na 2 neu 3 o grwpiau oedran;
- Maint cyfyngedig grwpiau cymheiriaid a digonolrwydd her;
- Cyfleoedd cyfyngedig ar gyfer rhyngweithio cymdeithasol;
- Anawsterau gyda recriwtio a chadw staff;
- Beichiau gormodol ar staff a'r arbenigedd uwch sy'n ofynnol i gefnogi disgyblion gydag anghenion dysgu ychwanegol.

Tra bod yr heriau hyn yn wynebu'r ysgolion, mae'n bwysig nodi ei fod yn mynd yn anoddach i gydbwysu'r gyllideb gorfforaethol yn flynyddol.

Newid Demograffeg

Mae'n amlwg o ddata cyfrifiad bod poblogaeth Ynys Môn wedi, ac yn parhau i heneiddio. Yn ôl cyfrifiad 1981, roedd 23% o boblogaeth yr ynys o fewn grŵp oedran dan 15, gyda dim ond 15% o'r boblogaeth yn 65 mlwydd oed neu hyn. Erbyn cyfrifiad 2021, mae'r canran o'r boblogaeth o oedran dan 15 wedi gostwng i 16%, a'r canran o'r boblogaeth o oed 65+ wedi cynyddu i 26%. Rhagdybir erbyn 2031 bydd y canran o blant o dan 15 oed wedi gostwng ymhellach i 13% gyda'r canran o bobl 65+ yn cynyddu i 28%.

Yn Ionawr 2021, roedd 5,177 o ddisgyblon (BI Derbyn – BI6) yn mynychu ysgolion cynradd Môn, tra bod 3,908 o ddisgyblion (BI 7 – BI12) yn mynychu ysgolion uwchradd Môn.

Ar sail y newid mewn demograffeg a nodir uchod, amcangyfrifir y bydd y niferoedd hyn yn lleihau i 4,264 o ddisgyblion cynradd, a 3,219 o ddisgyblion uwchradd erbyn 2031. Mae hyn yn gyfystyr â lleihad o 913 disgybl cynradd, a 689 disgybl uwchradd. Mae hyn yn cyfateb â'r angen am tua 7 ysgol gynradd yn llai (ar sail cyfartaledd o 130 disgybl ym mhob ysgol), ac 1 ysgol uwchradd yn llai (heb ystyried y llefydd gweigion presennol).

Mae'r data hefyd yn dangos bod llai o blant oed ysgol rhwng 3 a 15 oed ar Ynys Môn yn siarad Cymraeg o'u cymharu â degawd yn ôl. Bu gostyngiad o 3.5% rhwng 2011 a 2021. Fel arfer, mae'r gallu i siarad Cymraeg yn y grŵp oedran hwn yn uwch na phob grŵp oedran arall.

Nifer Disgyblion

Tra bod y canran o lefydd gweigion yn yr ysgolion cynradd wedi lleihau'n sylweddol, mae'r rhagolygon a dderbyniwyd gan benaethiaid ysgolion yn rhagweld y gall niferoedd disgyblion cynradd leihau o 419 o ddisgyblion ymhellach erbyn 2027. Bydd yn bwysig felly bod y nifer o lefydd gweigion yn parhau i gael ei asesu. Mae Llywodraeth Cymru'n diffinio 'nifer sylweddol o lefydd gweigion' fel 25% neu fwy o gapasiti'r ysgol. Mae 13 o ysgolion cynradd Ynys Môn yn cwrdd â'r diffiniad hwn o hyd.

Yn yr uwchradd, mae'r canran o lefydd gweigion (21%) yn bryder ("yn gymharol uchel" nodwyd yn adroddiad Estyn). Yn sgil hyn, bydd angen rhoi ystyriaeth i leihau nifer yr ysgolion uwchradd neu newid yn natur yr ysgolion os am sicrhau dyfodol addysg uwchradd mewn rhai rhannau o'r sir.

Pwysau Cyllidol

Mae materion byd-eang, gan gynnwys y rhyfel yn Wcráin, cynnydd mewn costau ynni a phroblemau ynglŷn â'r cadwyni cyflenwi, wedi ac yn parhau i gael effaith sylweddol ar chwyddiant. O ganlyniad, rhagwelwyd y byddai angen cynyddu cyllideb y Cyngor tua £18m erbyn 2023/24 os am gynnig yr un lefel o wasanaeth. Mae cyllideb y Gwasanaeth Dysgu'n cyfrifo am tua 36% o gyllideb net y Cyngor.

Mae gwahaniaeth sylweddol yng nghost y pen ysgolion, gydag amrywiaeth o £3,313 i £11,846 yn y cynradd, ac £5,148 i £6,440 yn yr uwchradd.

Gellid dadlau bod y ffaith fod ysgolion cynradd llai yn derbyn yr hyn sy'n gyfystyr ag arian ychwanegol i gynnal isafswm o lefelau staffio'n golygu bod yr ysgolion mwyaf, sy'n aml yn gwasanaethu'r ardaloedd mwyaf difreintiedig, yn derbyn llai o gyllid. Nid yw hyn yn gynaliadwy at y dyfodol, yn enwedig os bydd costau'n parhau i godi. Gyda'r rhagdybiaeth sydd wedi ei chyfrifo uchod parthed y newid mewn demograffeg, bydd niferoedd disgyblion yn gostwng ymhellach erbyn 2031. Canlyniad hyn yw y bydd yn debygol y bydd mwy o'r ysgolion bach yn cael eu gwarchod, ac o ganlyniad, bydd llai o gyllid i'w rannu rhwng gweddill yr ysgolion. Golyga hyn y bydd yr amrywiaeth mewn cost y pen yn cynyddu.

Wrth symud ymlaen gyda'r rhaglen, bydd rhaid sicrhau bod adnoddau'n cael eu defnyddio mewn modd sy'n deg ac yn effeithlon, a defnyddio'r cyfle i sicrhau fod y fformiwla ariannu ysgolion yn addas o ystyried newidiadau a ddaw trwy foderneiddio, fel y nodir gan Estyn.

Cyflwr Adeiladau

Mae Llywodraeth Cymru'n categorio cyflwr adeiladau ysgol ar raddfa A-D.

Gweler isod ddiffiniad o'r gwahanol categorïau:

A – Fel newydd

B – Yn weithredol ddiogel ac yn arddangos mân ddirywiad yn unig

C – Angen atgyweirio neu amnewid gweithredol ond mawr yn y tymor byr i'r tymor canolig

D – Risg difrifol o fethiant

Tra bod stoc ysgolion cynradd Ynys Môn i gyd wedi ei asesu i fod yn radd cyflwr 'A' neu 'B' ac eithrio un ysgol, mae 4/5 o ysgolion uwchradd Ynys Môn wedi eu hasesu i fod yn radd cyflwr 'C'. Mae hyn yn amlygu'r angen i roi sylw i gyflwr ein hadeiladau ysgol uwchradd.

Mae costau cynnal a chadw cyfredol a rhagamcanol ysgolion yn codi o flwyddyn i flwyddyn. Rhagwelwyd costau o £22.3m pan gafodd yr asesiad diweddaraf ei gwblhau yn Rhagfyr 2021, gyda £9.3m yn gysylltiedig â'r 40 adeilad cynradd, tra bod dros £13m yn gysylltiedig â'r 5 adeilad uwchradd. Nid oes gan y Cyngor y gyllideb i fynd i'r afael â'r gwaith hwn. Mae hyn yn amlygu'r angen i resymoli ein stoc o adeiladau, fel bod modd buddsoddi mwy yn yr adeiladau fydd yn parhau.

Datgarboneiddio

Wrth ymateb i'r argyfwng newid hinsawdd, mae'r Cyngor wedi ymrwmo i fod yn sefydliad carbon sero net erbyn 2030. Er mwyn cyrraedd y targed hwn, mae'r Cyngor (ar holl sector cyhoeddus) yn wynebu heriau a phenderfyniadau amryfal i leihau allyriadau carbon ac i ymateb i newid hinsawdd.

Mae o leiaf 12/40 (30%) o ysgolion cynradd Ynys Môn yn perfformio'n waeth na'r arferol o safbwynt effeithlonrwydd ynni, gyda thair ysgol yn y categori gwaethaf posibl.

Bydd angen gwella effeithlonrwydd ynni ein stoc o ysgolion yn sylweddol os am gyrraedd y targed o fod yn sefydliad carbon sero net.

Yn sgil yr uchod, noder bod y Strategaeth Moderneiddio Cymunedau Dysgu a Datblygu'r Gymraeg hon wedi ei llunio er mwyn:

- Sefydlu trefniadaeth ysgolion sy'n addas ar gyfer y deng mlynedd ar hugain nesaf er mwyn sicrhau'r cyfleoedd gorau i'n plant a'n pobl ifanc ffynnu a manteisio ar y cyfleoedd byd gwaith sydd ar y gorwel;
- Parhau i weithredu'n i sicrhau bod safonau a darpariaeth yn ein hysgolion ymysg y gorau;

- Sicrhau bod adnoddau'r Cyngor yn cael eu defnyddio'n effeithiol ac yn effeithlon drwy ddatblygu trefniadaeth sy'n fwy cyfartal o safbwynt cost y pen ar draws ysgolion a sefydlu patrwm addas ar gyfer addysg ôl-16;
- Sicrhau bod pob ysgol yn gosod sylfeini cadarn i sicrhau bod pob dysgwr yn cyrraedd lefel o hyfedredd yn y ddwy iaith sy'n berthnasol i'w gallu;
- Creu'r amgylchiadau i arweinwyr lwyddo drwy sicrhau bod amser a chymorth digonol iddynt ar gyfer arwain a rheoli;
- Sefydlu trefn sy'n sicrhau dilyniant priodol o arweinwyr ysgol;
- Sicrhau bod y strategaeth yn cyfrannu at nodau Deddf Llesiant Cenedlaethau'r Dyfodol ac yn cyfrannu at 'Gynllunio Lle'.

Gweledigaeth ac Egwyddorion Arweiniol

'Yr Ynys Ddysg gyda Chymunedau sy'n Dysgu, Gwasanaeth Dysgu ac Ysgolion fel Sefydliadau sy'n Dysgu'.

Mae gan Gyngor Sir Ynys Môn yr uchelgais o sicrhau y bydd ein holl blant a phobl ifanc, waeth beth fo'u cefndir a'u hamgylchiadau, yn cyflawni eu llawn potensial gan alluogi pob dysgwr i ddatblygu tuag at bedwar diben y cwricwlwm, y dyhead ar gyfer pob plentyn a pherson ifanc ar Ynys Môn.

Prif egwyddorion y Gwasanaeth Dysgu yw:

- Sicrhau y gall pob plentyn ar yr ynys gyflawni eu llawn potensial a chael y profiadau gorau posibl.
- Sicrhau bod pob plentyn a pherson ifanc yn gwbl ddwyieithog ac yn gallu defnyddio'r Gymraeg a'r Saesneg yn gyfartal ar ddiwedd eu cyfnod yn yr ysgol.
- Ysgolion sydd wedi eu ffocysu ar eu cymunedau (ysgolion bro), gyda rhanddeiliaid a phartneriaethau'n cyfrannu at y rôl hon. Paratoi pobl ifanc ar gyfer anghenion gweithlu'r dyfodol drwy ddatblygu sgiliau a phrofiadau digidol.
- Denu'r staff gorau i'n hysgolion i roi'r profiadau gorau i'n plant.
- Gweithredu yn y ffordd fwyaf cost-effeithiol, effeithlon, cynhaliol ac ecogyfeillgar.
- Sicrhau bod lles a chynhwysiant dysgwyr yn flaenoriaeth ac yn graidd i unrhyw fater addysgol.
- Sicrhau bod penderfyniadau a wneir heddiw'n cyfrannu'n effeithiol tuag at faterion amgylcheddol a newid hinsawdd.
- Sicrhau cynnig o ansawdd i ddisgyblion ôl-16, sy'n addas i anghenion dyfodol Ynys Môn.

Bydd hyn yn golygu y bydd ein holl blant, pobl ifanc a dysgwyr yn:

- **Ddysgwyr uchelgeisiol, galluog**

- **Cyfranwyr mentrus, creadigol**
- **Dinasyddion egwyddorol, gwybodus**
- **Unigolion iach, hyderus.**

Bydd y rhaglen Cymunedau Dysgu Cynaliadwy'n allweddol i wireddu'r weledigaeth uchelgeisiol uchod trwy sicrhau ysgolion effeithiol o'r maint cywir, yn y lleoliadau cywir, gydag amgylchfyd addysgu pwrpasol, sy'n cael eu harwain gan arweinwyr ysbrydoledig. I gyrraedd y nod hwn, bydd angen adolygu'r sefyllfa bresennol ac ystyried y ffordd orau ymlaen yn seiliedig ar ofynion a natur yr anghenion.

DRAFT

Gyrwyr Newid / Amcanion Strategol

Safonau - Darparu'r addysg orau i bobl ifanc yn yr hinsawdd gyllidol yr ydym ynddi fel bod addysg yn gallu ffynnu ar ôl Covid-19, ac ymateb i anghenion dyfodol dinasyddion Ynys Môn.

Mae'r Awdurdod am sicrhau'r canlyniadau gorau posibl ar gyfer dysgwyr drwy sicrhau bod y system yn addas ar gyfer y genhedlaeth hon a chenedlaethau'r dyfodol.

Bydd y strategaeth hon yn rhoi sylw i hyn gan edrych i greu'r amodau fel bod penaethiaid, athrawon a disgyblion yn llwyddo. Mae profiadau'r Awdurdod gydag ysgolion llai wedi cadarnhau bod angen cymorth a chefnogaeth uwch na'r disgwylidig i rai ysgolion llai, ac mae hyn yn fwy amlwg ble mae pryderon am ansawdd yr arweinyddiaeth ac/neu ansawdd yr addysgu mewn dosbarthiadau unigol.

Mewn ysgolion uwchradd llai eu maint, mae'n her i gynnal ansawdd ac ehangder y cwricwlwm. Yn ogystal â hyn, mae'r gallu i gadw staff arbenigol, yn enwedig yn y pynciau craidd ac ar lefel reolaethol, yn heriol.

Wrth i'r cwricwlwm newydd wreiddio, daw cyfleoedd euraidd i sefydlu ysgolion traws-sector [3-16 neu 3-18] sy'n gwneud y mwyaf o arbenigeddau staff a'r cyfleoedd i ddysgu ac addysgu'n drawsbynciol. Mae ysgolion traws-sector hefyd yn rhoi cyfleoedd i osgoi'r 'gostyngiad mewn perfformiad' a welir ymysg dysgwyr wrth drosglwyddo o'r cynradd i'r uwchradd.

Arweinyddiaeth a Rheolaeth - Cynyddu capasiti i ddatblygu arweinyddiaeth effeithiol yn ein hysgolion ac i gynllunio olyniaeth.

Mae ysgolion effeithiol yn cael eu harwain yn dda. Mae gan ein hysgolion llwyddiannus arweinyddiaeth gref ar bob lefel, gan gynnwys llywodraethwyr.

Mae'r heriau sy'n gysylltiedig ag arwain a rheoli ysgol wedi cynyddu'n sylweddol ac mae'r disgwyliadau'n parhau i gynyddu. Ar hyn o bryd, mae gan nifer o'r penaethiaid cynradd ymrwymiad dysgu penodol sylweddol, yn enwedig yn yr ysgolion bach. Mae penaethiaid ysgolion llai hefyd yn cyflawni ystod o dasgau gweinyddol. Mae recriwtio penaethiaid o dan yr amodau hyn yn heriol.

Mae angen i ysgolion cynradd fod yn faint addas i fod â phennaeth nad yw'n addysgu am ganran sylweddol o amser. Byddai hynny'n rhoi'r amser angenrheidiol i'r pennaeth ymgymryd â swyddogaethau arweinyddol allweddol o fewn yr ysgol neu'r ffederasiwn, wrth gynnig profiadau arwain i aelodau staff a chyfrannu at gynllunio olyniaeth.

Nifer Disgyblion / Llefydd Gweigion - Darparu Addysg sy'n cyd-fynd â gofynion poblogaeth yr ynys. Lleihad yn y nifer o lefydd dros ben er mwyn gwneud defnydd effeithlon o adnoddau.

Mae oedran yr ynys yn heneiddio. Yn wir, gwelwyd cwmp yn y canran o blant sydd o oed ysgol (0-15) yn ffigyrau'r cyfrifiad diweddar. Os bydd y cwmp hwn yn parhau, rhagwelir gostyngiad o 3% pellach yng nghanran y boblogaeth sydd 'o dan 15 oed' erbyn 2031. O ganlyniad i'r newid hwn mewn demograffeg, a'r lleihad sydd wedi ei brofi yn y nifer o bobl ifanc o oed ysgol sy'n byw ar yr ynys, yn ogystal â'r lleihad pellach a welir mewn rhagolygon penaethiaid am y 5 blwyddyn nesaf, mae'n bwysig bod y Cyngor yn parhau i fonitro'r nifer o lefydd gweigion, i sicrhau defnydd effeithlon o adnoddau.

Ym Medi 2022, roedd bron i hanner ysgolion cynradd Ynys Môn yn cwrdd â diffiniad Llywodraeth Cymru o fod yn ysgolion bach (llai na 91 disgybl), tra bod 33% o'n hysgolion cynradd yn cwrdd â'r diffiniad o fod â nifer sylweddol o lefydd gweigion (25% neu fwy o gapasiti'r ysgol). Roedd hefyd un ysgol uwchradd oedd yn cwrdd â diffiniad o fod â nifer sylweddol o lefydd gweigion gyda 44% (427) o lefydd dros ben.

Bydd y rhaglen Cymunedau Dysgu Cynaliadwy'n rhoi sylw i hyn trwy adolygu dyfodol pob ysgol ar sail ardaloedd.

Lles, Gofal ac Iechyd - Gwella mynediad ar gyfer sicrhau lles, gofal ac iechyd yn ein hysgolion.

Mae'r Awdurdod yn ymgysylltu'n effeithiol â rhanddeiliaid gan gynnwys athrawon, llywodraethwyr a rhieni er mwyn canfod eu barn. O ganlyniad, mae lles, gofal a iechyd yn ein hysgolion yn derbyn blaenoriaeth uchel a pharhaus.

Mae ysgolion effeithiol yn meddu amgylcheddau diogel i ddysgwyr a staff, sydd hefyd yn hyrwyddo parch ac amrywiaeth.

Gall amgylchedd ysgol sydd wedi'i ddylunio'n dda wella iechyd corfforol a meddyliol plant yn ogystal â gwella lles staff a gwneud iddynt deimlo eu bod yn cael eu gwerthfawrogi. Ar hyn o bryd, mae 4 ysgol gynradd mewn cyflwr gradd 'A', ac un ysgol arbennig. Rhagwelir y bydd un ysgol gynradd bellach yn cyrraedd y categori hwn yn 2023.

Mae tiroedd ysgol sydd wedi'u dylunio'n dda a'u datblygu'n feddylgar yn cyfoethogi cyfleoedd i ddysgu a chwarae. Mae cyswllt a chysylltiad â byd natur yn creu mwy o emosiynau cadarnhaol a theimladau o fywiogrwydd, a llai o emosiynau negyddol; mae hefyd yn cynnig rhyddhad o flinder meddyliol, a'r gallu i ganolbwyntio'n hirach.

Mae'r Awdurdod wedi ymrwymo i fuddsoddi yn amgylchedd dysgu Ysgolion Bro, drwy gyfleoli gwasanaethau allweddol, a sicrhau ymgysylltiad cryfach â rhieni a gofalwyr y tu allan i oriau traddodiadol. Bydd y rhaglen Ysgolion Bro yn hwyluso'r Cyngor i fynd

i'r afael â thlodi plant a lliniaru ei effeithiau, yn cynnwys yr anghydraddoldebau addysgol y mae plant yn eu profi o ganlyniad i fyw mewn tlodi.

Drwy fuddsoddi mewn adeiladau ysgolion, rydym yn gobeithio creu gwell cyfleusterau y gall dysgwyr a'r gymuned ehangach eu defnyddio. Mae hyn yn cynnwys mynediad at ddysgu oedolion, gofal plant a gweithgareddau chwaraeon a hamdden parhaus.

Darpariaeth Ôl-16 - Cryfhau hawl dysgwyr a phrofiad i ddysgwyr ôl-16.

Mae'r Cyngor yn gweithredu Partneriaeth Ddysgu Ôl-16 gyda Gwynedd a Grŵp Llandrillo Menai, ac mae'r Bartneriaeth Ddysgu'n derbyn cyfrifoldeb am gomisiynu darpariaeth ôl-16 i gwrdd â gofynion cwricwlwm a gytunwyd yn lleol ar gyfer addysg a hyfforddiant.

Er bod y Bartneriaeth Ddysgu Ôl-16 wedi llwyddo i resymoli'r ddarpariaeth, nid yw'r drefn gyfredol yn gynaliadwy o safbwynt costau teithio a maint dosbarthiadau bach. Ar hyn o bryd, mae nifer o ddsbarthiadau gyda niferoedd y disgyblion yn fach. Yn yr hinsawdd gyllidol bresennol nid yw hyn yn hyfyw, yn gost effeithlon nac yn gynaliadwy. Yn ychwanegol, gan fod ysgolion eisoes wedi rhesymoli nifer y cyrsiau nad ydynt yn hyfyw, mae disgyblion yn treulio cyfnodau rheolaidd o amser yn teithio o un ysgol i'r llall. Mae penaethiaid ysgolion uwchradd y sir yn cydnabod yr angen i adolygu'r sefyllfa bresennol.

O ganlyniad, bydd angen rhoi ystyriaeth i ddyfodol addysg ôl-16 o fewn y sir.

Adeiladau ac Adnoddau - Sicrhau adeiladau ac amgylchedd dysgu o ansawdd uchel ac yn addas i bwrpas.

Mae archwiliad o adeiladau ysgolion yn dynodi bod diffygion difrifol yn parhau mewn nifer o safleoedd ac adeiladau, yn enwedig yn y sector uwchradd, sy'n codi cwestiynau dybryd ynghylch hyfywdra hirdymor rhai adeiladau. Nid yw'n gynaliadwy nac yn bosibl cynnal nifer fawr o adeiladau ysgolion sy'n heneiddio.

Bydd rhaid rhesymoli nifer yr adeiladau ysgol mewn rhai ardaloedd ble mae'n bosib cyfuno dwy neu fwy o ysgolion cynradd cyfagos oherwydd bod y gofod ar gael mewn un o'r ysgolion hynny'n barod. Bydd hyn yn arwain at arbedion cyllidol, er yr angen i gludo'r dysgwyr i'r ysgol arall. Bydd hyn yn sicrhau bod adnoddau sy'n crebachu'n cael eu defnyddio i wella profiadau dysgu'r plant yn hytrach nag i gynnal adeilad.

Mae Ynys Môn yn ymrwymedig i sicrhau bod pob adeilad ysgol yn cwrdd â disgwyliadau'r unfed ganrif ar hugain, yn addas i bwrpas, yn y lleoliad cywir, yn cwrdd ag anghenion dysgwyr ac yn adnodd ar gyfer y gymuned.

Cwricwlwm i Gymru - Sicrhau bod gan ysgolion yr adnoddau a'r capasiti i yrru Cwricwlwm i Gymru yn ei flaen yn llwyddiannus.

Wrth i'r cwricwlwm newydd barhau i gael ei ddatblygu a'i gyflwyno o Fedi 2022 ymlaen, bydd yn hollbwysig bod gan ysgolion yr adnoddau i yrru'r cwricwlwm newydd yn ei flaen yn llwyddiannus, i gwrdd â phedwar prif diben o ddatblygu:

1. Dysgwyr uchelgeisiol, galluog
2. Cyfranwyr mentrus, chreadigol
3. Dinasyddion egwyddorol, gwybodus
4. Unigolion iach, hyderus

Mae'r cwricwlwm newydd wedi ei ddylunio gan athrawon, yn ateb anghenion pob person ifanc, ac wedi ei wneud ar gyfer byd sy'n newid yn gyflym. Mae'n ffocysu ar ddysgu ar sail cynnydd (yn hytrach nag oedran), gyda phwrpas clir o'r hyn y bydd eisiau ei gyflawni. Mae disgyblion yn dysgu am bethau fydd yn eu helpu mewn bywyd bob dydd, ac yn symud ymlaen yn eu dysgu pan yn barod i wneud hynny, nid oherwydd ei oedran.

Mae hyn yn fwy perthnasol nag erioed oherwydd y gwahanol effeithiau y mae'r pandemig Covid-19 wedi eu cael ar ddysgu pobl ifanc. Bydd cydweithio agos rhwng athrawon a disgyblion i gael dealltwriaeth dda o lefelau cynnydd disgyblion unigol.

Defnydd Cymunedol - Ehangu defnydd o adeiladau a chyfleusterau ysgolion gan rieni, y gymuned a thrigolion hŷn.

Mae'r Cyngor yn awyddus i optimeiddio defnydd adnoddau ac isadeiledd i ddarparu gwasanaethau i'n cymunedau. Mae hyn yn golygu cael asedau hyblyg fel bod modd i'r gymuned (gan gynnwys plant, oedolion a phobl hŷn) ddefnyddio'r ased a'r adnoddau. Bydd hyn yn cefnogi gwytnwch cymunedau, ac yn helpu i osgoi tlodi. Mae hyn yn hynod bwysig ar hyn o bryd yng nghyd-destun yr argyfwng costau byw.

Rhagwelir mai un o agweddau allweddol y rhaglen Cymunedau Dysgu Cynaliadwy fydd sicrhau darpariaeth gofal ar gyfer plant cyn oed ysgol ar safle ysgolion newydd neu rai sy'n cael eu haddasu (i gael eu rheoli gyda phartner yn y sector gofal plant lleol), er mwyn darparu gofal rhwng 8.00yb a 6.00yh ar gyfer teuluoedd, ynghyd ag addysg feithrin, gofal cofleidiol a chlybiau gofal ar ôl ysgol/gwyliau.

Datgarboneiddio - Sicrhau bod ein hysgolion yn gynaliadwy ac yn cyfrannu at agenda Sero Net y Cyngor.

Mae'r Cyngor wedi ymrwymo i fod yn wasanaeth carbon sero net erbyn 2030.

Rhan allweddol o'r siwrne i gyrraedd carbon sero net fydd adolygu defnydd a pherfformiad holl asedau'r Cyngor wrth sicrhau'r ôl troed carbon lleiaf posibl tra'n parhau i ddarparu gwasanaethau i'n cymunedau.

Ysgolion cynradd yw'r cynhyrchwyr mwyaf o garbon o holl adeiladau'r Cyngor, gyda'r ysgolion uwchradd yr ail uchaf. Mae allyriadau carbon ysgolion cynradd yn 2021/22 yn gyfwerth â 30% o allyriadau'r holl asedau y mae'r Cyngor yn eu rheoli, tra bod ysgolion uwchradd yn gyfwerth â 23% o asedau a reolir gan y Cyngor yn yr un cyfnod.

Mae amrywiaeth sylweddol mewn allyriadau carbon fesul disgybl, gyda'r uchaf yn 2,079kgCo_{2e} fesul disgybl a'r isaf yn 65kgCo_{2e} fesul disgybl. Yn y cyd-destun hwn, mae'r ysgolion lleiaf yn dueddol o fod tuag at frig y gynghrair.

Bu i'r Cyngor wneud arbediad sylweddol mewn allyriadau carbon yn barod drwy gynlluniau'r rhaglen Cymunedau Dysgu Cynaliadwy, er enghraifft, drwy gyfuno pedair ysgol i mewn i un yn ardal Rhosyr. Yn 2018/19, gyda'i gilydd roedd allyriadau carbon ysgolion Bodorgan, Dwyran, Niwbwrch a Llangaffo yn 100tCo_{2e}. Yn 2021/22, roedd allyriad Carbon Ysgol Santes Dwynwen yn 26tCo_{2e}.

Bydd adeilad sero carbon net cyntaf Ynys Môn drwy'r rhaglen Cymunedau Dysgu Cynaliadwy yn agor yn 2024, pan fydd Uned Cyfnod Sylfaen newydd Ysgol y Graig wedi ei chwblhau.

Bydd unrhyw adeilad newydd drwy'r rhaglen Cymunedau Dysgu Cynaliadwy yn adeilad carbon sero net, a bydd goblygiadau allyriadau carbon yn ystyriaeth bwysig wrth asesu gwahanol opsiynau drwy'r rhaglen Cymunedau Dysgu Cynaliadwy.

Cyllidol - Sicrhau bod ysgolion yn gallu gweithredu'n effeithiol o fewn y gyllideb sydd ar gael. Anelu i leihau amrediad gwariant fesul disgybl gan sicrhau mwy o gyfle cyfartal ar draws ysgolion.

Cydnabyddir amrywiaeth sylweddol mewn cyllid fesul disgybl y mae ysgolion yn ei dderbyn drwy'r fformiwla ddatganoledig cyllido ysgolion. Mae rhai o'r ysgolion cynradd yn derbyn dros ddwbl cyfartaledd cyllideb y pen ysgolion cynradd Ynys Môn, a dros dair gwaith yn fwy na rhai o'r ysgolion mwyaf. Nid yw hyn yn gwneud defnydd teg nac effeithlon o'r cyllid sydd ar gael, a bydd angen sicrhau tegwch ac effeithlonrwydd wrth fwrw ymlaen gyda'r rhaglen.

Mae chwyddiant yn debygol o gael effaith sylweddol ar gyllid y Cyngor am y blynyddoedd nesaf, ac mae'r codiad mewn costau ynni hefyd yn debygol o gynyddu costau'n sylweddol. Mae hyn yn rhoi pwysau sylweddol ar y cyllid sydd ar gael i ddarparu gwasanaethau, ac felly mae'n bwysicach nag erioed bod cyllid yn cael ei ddefnyddio mewn modd effeithlon a theg.

Wrth i gostau cynnal a rhedeg adeiladau gynyddu, bydd angen ystyried opsiynau i resymoli neu gau rhai adeiladau, fel bod cyfran uwch o'r gyllideb yn cael ei gwario ar ddysgu, yn hytrach nag ar redeg a chynnal adeiladau.

Cymraeg - Cynnig darpariaeth cyfrwng Gymraeg a dwyieithog i'n holl ddysgwyr.

Mae'r Awdurdod yn gweithredu polisi dwyieithog drwy holl ysgolion y sir. Yr amcan yw datblygu gallu disgyblion fel dysgwyr dwyieithog erbyn diwedd addysg ffurfiol. Disgwylir i bob un o sefydliadau addysgol y sir ddilyn y polisi iaith Gymraeg ysgolion sydd wedi mabwysiadu'r egwyddor na ddylai'r Gymraeg gael ei thrin yn llai ffafriol na'r Saesneg, ac y dylai trigolion yr ynys allu byw eu bywydau drwy gyfrwng y Gymraeg os ydynt yn dymuno gwneud hynny.

Yn sgil hyn, bydd unrhyw gynllun newydd a gyflwynir, megis prosiectau sy'n deillio o'r rhaglen Cymunedau Dysgu Cynaliadwy, yn ddarostyngedig i ofynion y polisi iaith.

Mae ein Cynllun Strategol y Gymraeg mewn Addysg yn cyfeirio at y nod o gynyddu cyfran y disgyblion sy'n derbyn addysg Gymraeg fel iaith Gyntaf hyd at ddiwedd eu cyfnod yn yr ysgol uwchradd. Bwriedir hefyd defnyddio modelau gofal plant i gynyddu capasiti gofal plant cyfrwng Gymraeg ar Ynys Môn. Mae gan y model partneriaeth gofal plant y potensial i fod yn gyfrannwr allweddol tuag at uchelgais Llywodraeth Cymru o gael miliwn o siaradwyr Cymraeg erbyn 2050. Bydd hefyd yn bwysig ar lefel leol er mwyn cwrdd ag amcanion ein Strategaeth Hybu'r Gymraeg 2021-26.

Dylunio'r Gweithlu

Mae'n rhaid i'r gweithlu addysg esblygu i gadw i fyny â'r byd sy'n newid yn gyflym ac i wneud y mwyaf o'r cyfleoedd newydd y mae'r newidiadau hyn yn eu cyflwyno. Bydd dysgwyr y dyfodol yn profi ystod eang o ryngweithiadau gydag oedolion, cyfoedion a gyda thechnoleg i gefnogi eu hanghenion dysgu unigol.

Mae ymchwil rhyngwladol yn dangos bod arweinyddiaeth yn ail yn unig i addysgu yn y dosbarth fel dylanwad ar ddysgu a chanlyniadau. Mae pob ymarferydd yn arweinydd boed yn arwain dysgwyr, ymarferwyr eraill neu ysgolion. Rydym wedi ymrwymo i feithrin capasiti arweinyddol drwy annog a chefnogi pob ymarferydd i ddatblygu eu potensial arweinyddol eu hunain a photensial arweinyddol eraill.

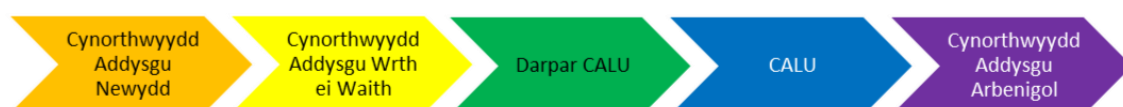
Gellir gweld datblygiad arweinyddiaeth blaengar, seiliedig ar ymarfer, hyd oes gyrfu i bawb yn y llwybr datblygu arweinyddiaeth. Mae'r llwybr yn adlewyrchu egwyddorion a strategaethau cenedlaethol ar gyfer datblygu arweinyddiaeth ac mae'n gyson â'r Model Dysgu Proffesiynol.



Athrawon o ansawdd yw'r penderfynydd mwyaf o gynnydd dysgwyr mewn ysgolion. Mae angen cefnogi athrawon yn eu dysgu proffesiynol eu hunain ac i gael cyfleoedd i gydweithio â'i gilydd, i gael cefnogaeth arweinyddol gref ac i gael mynediad at amrywiaeth o arbenigwyr i'w galluogi i dyfu a darparu'r gorau i'r holl ddysgwyr yn eu gofal.

Mae moderneiddio'r gweithlu'n cynnwys amrywiaethu'r gweithlu: gweithwyr proffesiynol addysgu, dysgu, lles, iechyd a chynhwysiant, gyda gwahanol setiau sgiliau a lefelau profiad, yn gweithio gyda'i gilydd mewn timau i ddarparu cymorth addysgu a lles gwahaniaethol wedi'i deilwra ar gyfer anghenion unigol pob plentyn. Byddai hyn, ynghyd ag arweinwyr ysgol ac athrawon rhagorol, gan dynnu gan sectorau eraill a'r gymuned, yn rhoi mwy o gysylltiad i ddysgwyr â'r byd y tu allan i sicrhau bod aliniad rhwng y sgiliau y mae plant yn eu dysgu a'u perthnasedd yn y byd go iawn.

Mae rôl y cymhorthydd dysgu'n allweddol mewn ysgolion. Maent yn gyfrifol am gefnogi plant, gan sicrhau eu bod yn cael y gorau o'u bywyd ysgol a'u datblygiad personol yn yr ystafell ddosbarth. Maent yn gweithio un-i-un gyda disgyblion, yn ogystal â mewn grwpiau, tra hefyd yn cefnogi'r athro/athrawes wrth gyflwyno gwersi a gweithgareddau. Drwy'r Llwyr Dysgu Cymorthyddion Dysgu, gall cymorthyddion dysgu ddatblygu eu sgiliau trwy gyfres o raglenni blaengar sy'n seiliedig ar ymarfer, a ategir gan y safonau proffesiynol ar gyfer cymorthyddion dysgu.



Mae arweinyddiaeth gref yn yr ysgol yn cefnogi dulliau effaith uchel fel dysgu cydweithredol athrawon. Dylai fod newid oddi wrth arweinwyr yn canolbwyntio ar dasgau gweinyddol. Mae arweinwyr ysgolion yn cefnogi cysyniad lle mai gallu grŵp o bobl ar y cyd yw'r ffordd ymlaen yn hytrach na chanolbwyntio ar ddatblygu sgiliau unigolion i wneud eu gwaith yn well. Trwy weithio ar y cyd mewn timau dysgu, anogir gweithwyr proffesiynol ysgolion i ddarparu addysgu effeithiol drwy dargedu arbenigeddau, dysgu a chefnogaeth ar y swydd, mwy o amser hyfforddi, cymhelliant y gweithlu a chefnogaeth ar gyfer cynhwysiad.

Mae arweinwyr ysgolion yn dod i wynebu'n fwy allanol wrth i allu athrawon dyfu i arwain datblygiad proffesiynol cyfoedion. Maent yn gynyddol yn edrych tuag allan i ddefnyddio adnoddau ac arbenigedd o sectorau a rhwydweithiau ehangach, gan gynnwys ysgolion eraill, sefydliadau cymunedol ac allanol. Mae arweinwyr ysgolion llwyddiannus yn arweinwyr system, yn darparu gwerthusiad ysgol cyfoedion, yn gweithredu fel ffrind beirniadol ac yn hyfforddi cyfoedion yn eu taith gwella ysgol.

Mae cymuned ddysgu'n ffynnu mewn gweithlu amrywiol - gan gynnwys rhwydweithiau o ysgolion, gweithwyr addysg proffesiynol a phartneriaethau traws-sector. Mae staff ysgol sy'n ymwneud yn uniongyrchol ag arloesi a chymhwyso tystiolaeth o'r hyn sy'n gweithio a'r wybodaeth, data a thystiolaeth a rennir sy'n deillio o hynny, yn creu system sy'n meithrin dysgu, sy'n gallu dysgu ei hun ac sy'n addasu i newid. Mae ysgol sydd â ffocws cymunedol, a gweithlu sy'n cynnwys ystod eang o arbenigedd, yn rhoi cysylltiad i'r tu allan i'r ysgol i ddysgwyr, gan gynnwys y gymuned a gwaith, gan dynnu cefnogaeth gan arbenigwyr cynyddol broffesiynol a rhwydweithiau ysgol bywiog i wella dysgu ac addysgu. Gweithwyr proffesiynol ysgol yn gweithio gyda'i gilydd mewn amrywiaeth eang o dimau sy'n darparu mwy o gyfleoedd ar gyfer addysgu gwahaniaethol o amgylch anghenion unigol y dysgwr.

Mae recriwtio a chadw staff addysgu a staff ategol yn her, yn enwedig mewn rhai pynciau, meysydd arbenigedd a staff dwyieithog. Rydym wedi ymrwmo i gefnogi datblygiad staff ysgol a'r rhai sydd â diddordeb mewn gweithio yn ein hysgolion. Mae hyn yn cynnwys gweithio'n agos gyda phrifysgolion a phartneriaethau Addysg Gychwynnol i Athrawon i sicrhau ein bod yn rhagweithiol wrth ymateb i'r heriau hyn ac felly'n gallu ateb anghenion ein plant a'n pobl ifanc.

Yr Heriau Cysylltiedig

Yr angen am fuddsoddiad cyfalaf

Mae'r gost o adeiladu ysgolion newydd yn ddrud. Mae tair ysgol newydd wedi eu cwblhau hyd yma drwy'r rhaglen Cymunedau Dysgu Cynaliadwy, gyda'r gost yn amrywio o £5.6m i £10.352m. Yn ychwanegol, mae costau adeiladu wedi cynyddu'n sylweddol dros y misoedd diwethaf, o ganlyniad i ddigwyddiadau byd eang.

Tra bod Llywodraeth Cymru wedi cyfrannu tuag at 50% o gostau prosiectau Band A, ac 65% o gostau prosiectau Band B, mae'r gofyn ar y Cyngor i gyfrannu tuag at weddill y gost.

Mae'n bwysig bod y Cyngor yn manteisio ar y cyfle i ddenu cyllid allanol (grant) i wella cyflwr ein stad o adeiladau addysgol. Fodd bynnag, wrth ystyried yr her gyllidol y bydd y Cyngor yn debygol o'i hwynebu dros y blynyddoedd nesaf, bydd rhaid i'r Cyngor flaenoriaethu'r gwaith cysylltiedig.

Parthed blaenoriaethu, rhagwelir yr angen i ail-fodelu'r ddarpariaeth uwchradd dros y blynyddoedd nesaf tra hefyd yn gweithredu penderfyniadau anodd eraill.

Penderfyniadau Anodd

Wrth wireddu'r strategaeth, mae'n debygol y bydd angen i'r Cyngor wneud penderfyniadau anodd, sy'n aml yn amhoblogaidd, wrth ystyried dyfodol trefniadaeth ysgolion.

Ble bydd y Cyngor yn cynnig gwneud newid rheoledig, bydd cyfnod ymgynghori a chyfnod gwrthwynebu i ddilyn, sy'n caniatáu i randdeiliaid i roi eu barn ar y cynnig, ac i wneud cynnig newydd. Bydd y Cyngor yn ystyried yr adborth hwn yn ofalus cyn penderfynu un ai i newid, neu i barhau gyda'r cynnig gwreiddiol. Yn ogystal â hyn, bydd Asesiad Effaith yn cael ei gynnal, fydd yn rhoi ystyriaeth benodol ar sut y bydd unrhyw gynnig yn cael effaith ar gymunedau, cydraddoldeb, a'r iaith Gymraeg.

Amserlen Gweithredu

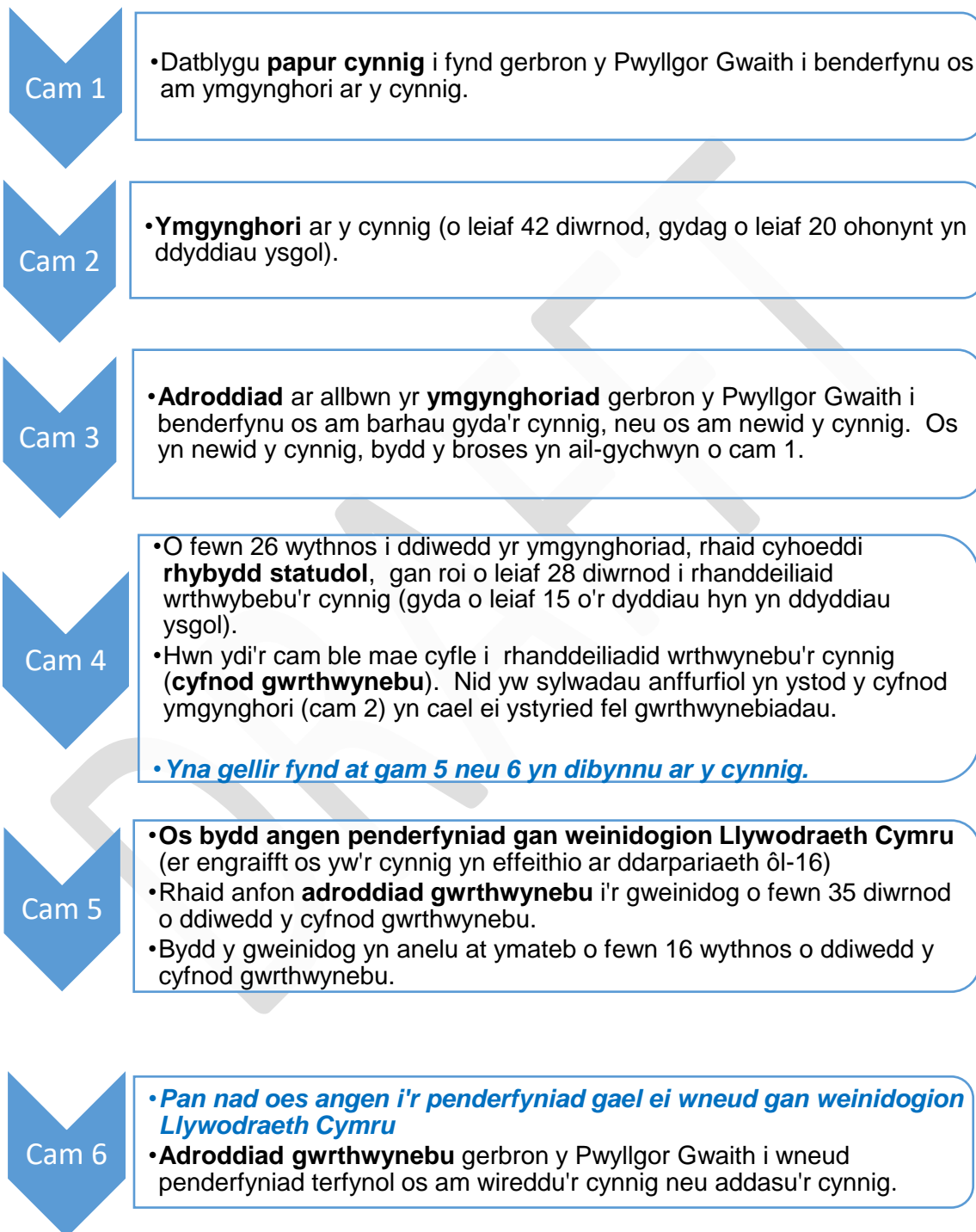
Cyfnod Gweithredu		
Cam 1 – 2023 ymlaen	Cam 2 – 2024 ymlaen	Cam 3 – 2025 ymlaen
<p>Parhau i roi sylw i gyflwr ein hadeiladau ysgolion drwy'r rhaglen Cymunedau Dysgu Cynaliadwy, gan ystyried gwahanol fathau o ddarpariaeth addysg, e.e. ysgolion 3-16 oed neu 3-18 oed.</p> <p>Edrych i wella effeithlonrwydd ysgolion, a sicrhau ariannu teg. Blaenoriaethu ysgolion mewn ardaloedd ble mae'r canran o lefydd gweigion uchaf, a'r gost y pen uchaf.</p> <p>Ymchwilio i'r posibiliadau o wella effeithlonrwydd ac effeithlonrwydd y ddarpariaeth ôl-16.</p>	<p>Parhau i roi sylw i gyflwr ein hadeiladau ysgolion drwy'r rhaglen Cymunedau Dysgu Cynaliadwy, gan ystyried gwahanol fathau o ddarpariaeth addysg, e.e. ysgolion 3-16 oed neu 3-18 oed.</p> <p>Parhau i wella effeithlonrwydd ysgolion gan leihau'r amrywiad yn y gost y pen, a lleihau llefydd gweigion (cynradd ac uwchradd) gan hefyd ystyried opsiynau o ffederaleiddio ysgolion.</p> <p>Gwella effeithlonrwydd ac effeithlonrwydd y ddarpariaeth ôl-16.</p>	<p>Cynlluniau rhaglen Cymunedau Dysgu Cynaliadwy'n cael eu gwireddu.</p> <p>Cynlluniau'n cael eu gwireddu a fydd yn ymateb i'r her amrywiad mewn cost y pen, a lleihau llefydd gweigion.</p> <p>Darpariaeth ôl-16 yn ei newydd wedd yn weithredol.</p>

Sut bydd y Strategaeth Moderneiddio Cymunedau Dysgu a Datblygu'r Gymraeg yn effeithio ar brofiad defnyddwyr?

- Mwy o ffocws cymunedol - mwy o gyfleusterau (aml-bwrpas a ellir eu defnyddio gan y gymuned yn ogystal â'r ysgol), oriau defnydd estynedig, mwy o ddefnydd gan y gymuned, hwb cymunedol.
- Arweinyddiaeth - haws penodi arweinwyr ysgol, hyfforddiant mwy effeithiol a chyfarfodydd mwy effeithlon oherwydd llai o gyfranogwyr.
- Cydweithio staff - mwy o gyfleoedd oherwydd bod ar yr un safle e.e. cyd-gynllunio, cyd-hyfforddi, dysgu o'i gilydd, cyfleoedd cronni adnoddau, cyfleoedd all-gwricwlaidd, cyfleoedd gweithio'n ddalgylchol.
- Cydweithio rhwng plant a phobl ifanc – fel rhan o ddysgu ac addysgu, profiadau ehangach drwy amrywiaeth o athrawon.
- Trosglwyddo effeithiol – cryfhau adnabyddiaeth o'r plant sy'n trosglwyddo, cyfleoedd 3-16/18, haws cyfnewid athrawon cynradd ac uwchradd.
- Cyfleoedd i ddatblygu'r a chryfhau'r ddarpariaeth Gymraeg a dwyieithrwydd yn yr ystafell ddosbarth ac mewn cyd-destunau anffurfiol.
- Cyfleoedd i fod yn fwy effeithlon yn gyllidol - Gwasanaeth Dysgu ac ysgolion unigol.
- Llywodraethwyr yn haws i'w penodi a gan fod angen llai ohonynt, bydd hyfforddiant a chydweithio mwy effeithiol.
- Cyfleoedd ar gyfer gweinyddiaeth ysgol fwy effeithiol ac i ddatblygu rheolwyr busnes dalgylchol.
- Mwy o gyfleoedd i ddatblygu systemau technolegol a defnydd o gyllid Hwb.
- Cyfleoedd i ddatblygu adeiladau'n cynnwys cynnal a chadw mwy effeithiol.
- Cyfleoedd amgylcheddol a llai o wastraff ynni – cyfleoedd net sero.

Proses Ddeddfwriaethol

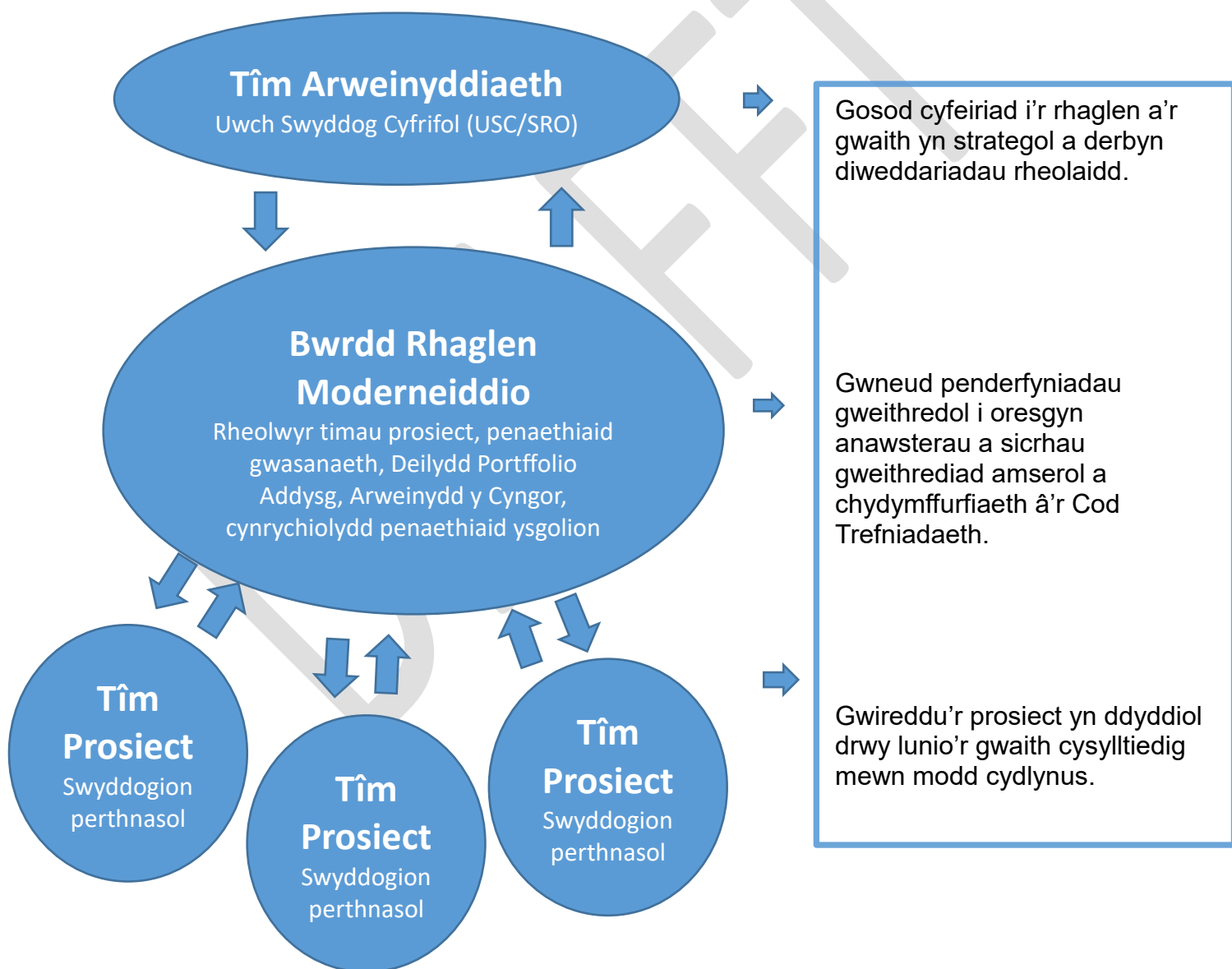
Yn unol â'r *Cod Trefniadaeth Ysgolion 2018*, bydd y Cyngor yn dilyn y broses isod cyn gweithredu ar unrhyw gynllun sy'n cael ei ystyried i fod yn newid rheoledig yn unol â diffiniad y cod. Bydd proses symlach i'w dilyn ar gyfer unrhyw cynnig nad yw'n cwrdd â'r diffiniad hwn.



Monitro, Rheolaeth a Llywodraethant

Mae egwyddorion bod yn agored, uniondeb ac atebolrwydd yn berthnasol ar bob lefel o lywodraethu. Yng nghyd-destun moderneiddio Cymunedau Dysgu a Datblygu'r Gymraeg, bydd hyn yn cynnwys:

- Gosod pwrpas clir wrth ariannu'r rhaglen foderneiddio;
- Nodi trefn ariannol addas;
- Monitro perfformiad ariannol a gwasanaeth y bwrdd moderneiddio;
- Ystyried y gynrychiolaeth ar y bwrdd moderneiddio'n ofalus;
- Sefydlu terfynau i ymwneud â'r bwrdd moderneiddio;
- Cynnal mynediad archwilio i gefnogi atebolrwydd.



Egwyddorion y Strategaeth Moderneiddio Cymunedau Dysgu a Datblygu'r Gymraeg

Bydd y rhaglen yn:

- Mynegi ei gweledigaeth a'i diben yn glir, gan sicrhau aliniad clir rhwng gweledigaeth y rhaglen ac amcan a chyfeiriad strategol cyffredinol y sefydliad
- Mabwysiadu a defnyddio methodoleg rheoli rhaglen broffesiynol
- Bod â throsolwg clir a threfniadau llywodraethu priodol ar waith
- Meddu ar feini prawf clir ar gyfer sut mae cynghorwyr a swyddogion yn ymwneud â'r rhaglen
- Gweithio'n agos â'r gymuned a rhanddeiliaid eraill yn y broses
- Sicrhau bod buddion wedi'u cysylltu'n glir â chanlyniadau gwell i'r gymuned
- Ystyried ac arfarnu opsiynau amgen yn drylwyr
- Datblygu achosion busnes cadarn, gyda rhesymau clir dros ei phenderfyniadau a pheidio â'u seilio ar fantais ariannol gyfyng a all fod yn destun newid
- Bod yn glir ynghylch y risgiau dan sylw, gyda chraffu sy'n gymesur â'r risg
- Dangos yn glir sut y bydd y rhaglen yn sicrhau gwerth am arian.